

股票代碼：8044

PChome ONLINE 網路家庭國際資訊股份有限公司

九十五年年報

公開資訊觀測站網址：<http://mops.tse.com.tw>

網路家庭年報網址 <http://event.pchome.com.tw/ipo/invent2.htm>

刊印日期民國九十六年六月十日

一、本公司發言人代理發言人姓名、職稱、聯絡電話及電子郵件信箱

(一)發言人

姓名：謝振豐

職稱：營運長

電話：(02)2700-0898

電子郵件信箱：vincent_hsieh@pchome.com.tw

(二)代理發言人

姓名：盧棟祥

職稱：副總

電話：(02)2700-0898

二、總公司、工廠之地址及電話

總公司：106 台北市敦化南路二段 105 號 12 樓

電話：(02)2700-0898

工廠：無。

三、股票過戶機構之名稱、地址及電話

名稱：台証綜合證券股份有限公司股務代理部

地址：台北市建國北路一段 96 號地下一樓

電話：(02)2504-8125

網址：<http://www.tsc.com.tw>

四、最近年度財務報告簽證會計師姓名、事務所名稱、地址及電話

會計師姓名：江忠儀、連淑凌會計師

事務所名稱：安侯建業會計師事務所

地址：台北市信義路五段 7 號 68 樓 電話：(02)8101-6666

網址：<http://www.kpmg.com.tw>

五、海外有價證券掛牌買賣情形 無

六、公司網址：<http://www.pchome.com.tw>

	目 錄	頁次
壹	致股東報告書	1
貳	公司簡介	
一	設立日期	2
二	公司沿革	2
參	公司治理報告	
一	組織系統	3
二	董事、監察人、總經理、副總經理、協理、各部門及分支機構主管資料	5
三	公司治理運作情形	14
四	會計師公費資訊	17
五	更換會計師資訊	18
六	公司之董事長、總經理、負責財務或會計事務之經理人，最近一年內曾任職於簽證會計師所屬事務所或其關係企業者，應揭露其姓名、職稱及任職於簽證會計師所屬事務所或其關係企業之期間	19
七	最近年度及截至年報刊印日止，董事、監察人、經理人及持股比例超過百分之十之股東股權移轉及股權質押變動情形	19
八	持股比例占前十大股東間互為財務會計準則公報第六號關係人關係之資訊	19
九	公司、公司之董事、監察人、經理人及公司直接或間接控制之事業對同一轉投資事業之持股數，並合併計算綜合持股比例	20
肆	募資情形	
	資本及股份、公司債、特別股、海外存託憑證、員工認股權憑證及併購（包括合併、收購及分割）之辦理情形暨資金運用計畫執行情形	21
伍	營運概況	
一	業務內容	25
二	市場及產銷概況	33
三	最近二年度及截至年報刊印日止從業員工資料	35
四	環保支出資訊	36
五	勞資關係	36
六	重要契約	37
陸	財務概況	
一	最近五年度簡明資產負債表及損益表、簽證會計師姓名及查核意見	38
二	最近五年度財務分析	40
三	最近年度財務報告之監察人審查報告書	42
四	最近年度財務報表	43
五	最近年度經會計師查核簽證之母子公司合併財務報表	72
六	如有發生財務週轉困難情事，其對本公司財務狀況之影響	102
柒	財務狀況及經營結果之檢討分析與風險事項	

	一	財務狀況	103
	二	經營結果	104
	三	現金流量	105
	四	最近年度重大資本支出對財務業務之影響	105
	五	最近年度轉投資政策最近年度轉投資政策、其獲利或虧損之 主要原因、改善計畫及未來一年投資計畫。	106
	六	風險管理評估事項	106
	七	其他重要事項	106
捌		特別記載事項	
	一	關係企業相關資料	107
	二	最近年度及截至年報刊印日止，私募有價證券辦理情形	107
	三	最近年度及截至年報刊印日止，子公司持有或處分本公司股 票情形	107
	四	其他必要補充說明事項	107
玖		最近年度及截至年報刊印日止發生證交法第三十六條二項 二款所定對股東權益或證券價格有重大影響之事項	107

壹、致股東報告書

2006 年本公司營業收入淨額達到新台幣 61 億元，比去年成長 33%，但稅後淨利虧損 2 億元，原因是電子商務市場競爭持續加劇，行銷與人力費用增加，毛利下降所致。

綜合網路家庭 2006 年經營結果，我們歸納出以下幾項重點：

一、 電子商務競爭持續加大。這是本年度主要虧損原因，面對劇烈的競爭，我們增加了許多人力與行銷費用，雖然維持住領先位置，但也造成虧損，不過投入這些資源有助於我們提高競爭力，例如 24 小時到貨服務的推出，我們希望透過更好的服務，來解決競爭的問題。

二、 去年我們跟 ebay 合資成立露天拍賣，正式進入拍賣市場，去年 9 月開始營運，物件數成長快速，拍賣市場的成交金額不小，是個重要市場。現在我們在這個市場有個不錯的開始。

三、 網路電話（VOIP）市場部分，skype 服務部份仍然穩定成長，經營已經慢慢出現成果。硬體業務部份 ipevo 的產品去年獲得多個國際設計大獎的肯定，在國際品牌上有點成績，但 skype 硬體在全球市場上還未起飛，銷售數字還未大幅成長，不過，去年一年，skype 的市場領導地位又更加穩固，全球註冊用戶也成長到 1.7 億人，skype 硬體市場應該仍可以期待。

四、 去年我們有個類似日本樂天市場的商店街服務，進展也還不錯，pchome 商店街現在已有將近 3000 家商店在上面開店，以開店的業務來看，這項業務也居於領先地位。

展望 2007 年，改善經營損益是重要目標，去年我們因應市場競爭有所投資也有所調整，經過這些努力，新的一年，經營狀況應該會逐漸變好。

敬祝全體股東

身心健康

諸事順利 網路家庭國際資訊股份有限公司

董事長 詹宏志

總經理 李宏麟

貳、公司簡介

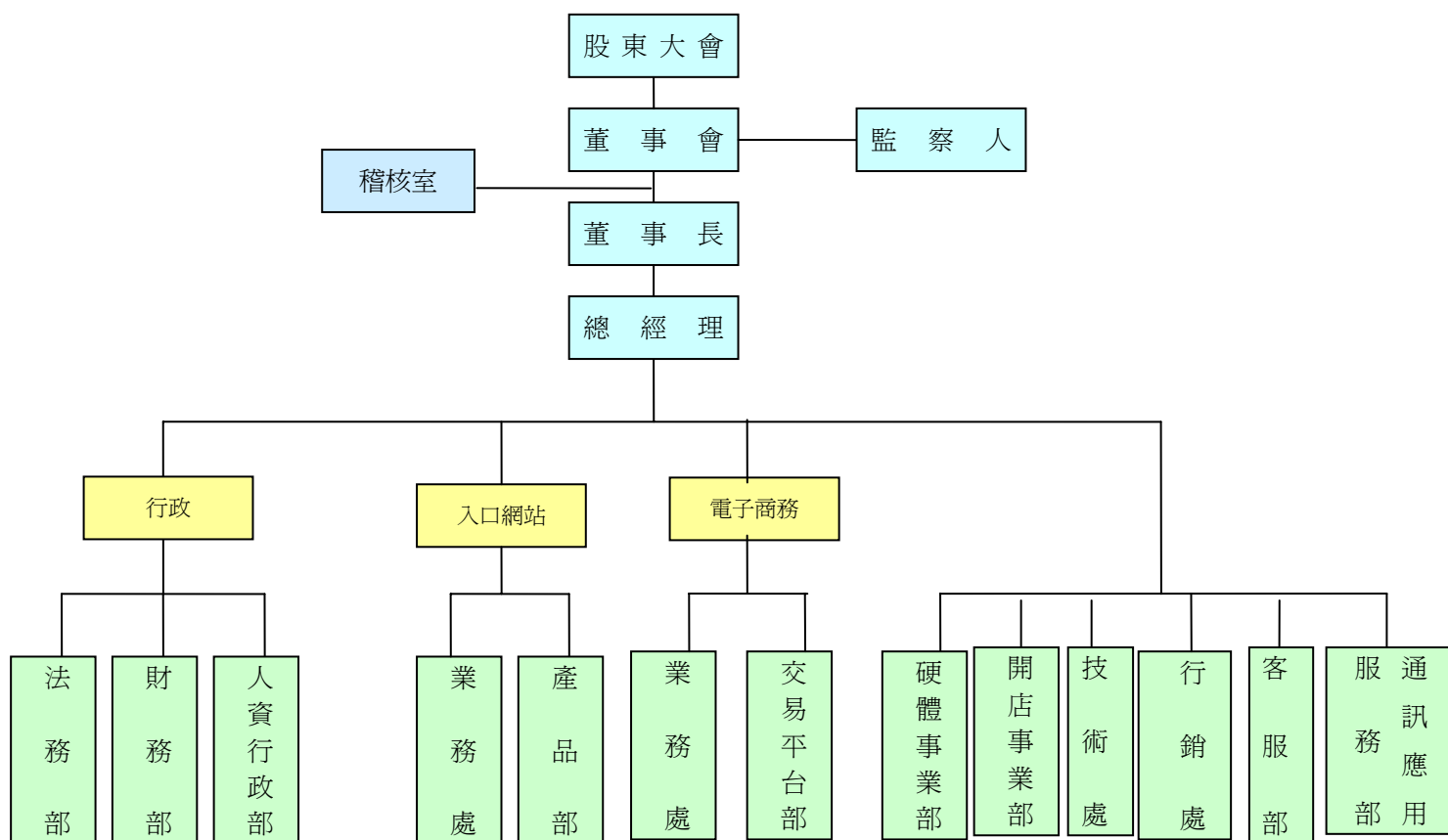
一、設立日期：民國 87 年 7 月 14 日

二、公司沿革

1998 年 7 月	公司正式成立。
1998 年 10 月	網路家庭宣佈成立《todo 入口網站》，正式進入入口網站業務。
2000 年 5 月	PChome Online 公司名稱正式更名為《網路家庭》。
2000 年 12 月	網路家庭與 12 家廠商結盟，跨足 3C 電子商務領域；同時數位相機創下單週 130 萬銷售佳績。
2002 年 10 月	PChome Online 與固網策略聯盟合作，推出免費撥接上網的服務。
2004 年 7 月	PChome Online 與全球知名電話軟體業者 Skype 宣布合作，三個月的時間，網路電話軟體 PChome-Skype 下載次數達一百萬次，並於十一月份，陸續推出收費服務(Skype Out)。
2005 年 1 月	Skype 原廠授權「PChome Touch-1」USB 話機上市台灣註冊用戶破百萬 PChome Online 與 Skype 宣布硬體共同研發行銷計畫
2005 年 1 月	PChome Online 以「網家」代號 8044 股票掛牌上櫃買賣。
2005 年 3 月	PChome Online 網路家庭開始提供網路拍賣服務。
2005 年 4 月	PChome Online 與 Google 合作推出搜尋服務。
2005 年 10 月	全國首家通過政府核准實施統一發票 E 化正式上線。
2005 年 10 月	線上購物新商圈 PChome 商店街上線。
2005 年 12 月	PChome Online 網路家庭旗下子公司 IPEVO 推出 Skype 認證專用話機 IPEVO Free-1 榮獲 2006 年德國 iF 產品設計大獎。
2006 年 6 月	PChome Online 展開 Web2.0 大型實驗計畫。
2006 年 6 月	PChome Online 與 ebay 合資成立新網路拍賣公司。

參、公司治理報告

一、組織系統



各主要部門所營業務

部門名稱	所營業務
董事長	制訂公司經營方針。
總經理	擬訂公司短、中、長期目標及營運策略。整合各單位資源創造最高效益與利潤。
稽核室	執行內部控制 內部稽核 執行內控自評
入口網站業務處	擬訂業務擴展計劃、負責網站頻道廣告業務開發、製作廣告企劃及客戶應收帳款管理。
電子商務業務處	規劃執行公司線上購物網站、提高商品競爭力、提供專業豐富的商品資訊、確認安全可靠的金流服務及管理供貨廠商宅配商品服務品質。
交易平台部	負責電子商務交易之交易流程之各項掌控與連絡服務
行銷處	專責公司行銷宣傳、提高網站流量、強化品牌形象、操作公關活動、網頁製作、擬訂網站或頻道行銷策略並規劃所有媒體宣傳、組合公司品牌維護推廣及行銷策略與傳播規劃。
產品部	1.入口網站之各項服務規劃與研發。 2.電子報平台開發與專案合作等事宜。
技術處	程式開發、ERP 系統、電子報發送平台開發、後端管理介面操作及內外部伺服器系統之安裝、維護、研發與內部網路維護，員工電腦安裝、維護、log 分析。
通訊應用服務部	開發及服務本公司與 skype 合作之電信增值各項軟硬體業務
客服部	提供本公司會員所有相關服務、EC 購物流程與產品等資訊提供、解說專案合作項目內容等服務。
人資行政部	人事薪資作業、規劃執行行政程序、員工安全與教育訓練、管理總務庶務、負責一般採購作業及庫房管理。
財務部	會計/成本/資金管理、稅務/帳務/決算作業、預算編列及統籌規劃財務運作。
法務部	辦理公司國內外商標申請及專利審查案件、規劃並辦理公司設立、協助各部門撰寫及審核合作契約書、處理公司各類民刑事訴訟案件、網域名稱之申請及後續處理事宜及法律問題諮詢工作。

二、董事、監察人、總經理、副總經理、協理、各部門及分支機構主管資料

(一).董事及監察人資料

96年4月30日

職稱 (註一)	姓名	選任日期	任期	初次選任日期	選任時持有股份		現在持有股數		配偶、未成年子女現在持有股份		利用他人名義持有股份		主要經(學)歷	目前兼任本公司及其他公司之職務	具配偶或二親等以內關係之其他主管、董事或監察人		
					股數	持股比例	股數	持股比例	股數	持股比例	股數	持股比例			職稱	姓名	關係
董事長	詹宏志	95.06.26	3年	88.12.09	1,310,957	2.36%	1,192,770	2.13%	424,551	0.76%	-	-	台灣大學經濟系 聯合報萬象版主編 遠流出版公司總經理	東方線上(股)公司董事長 康迅數位整合(股)公司董事長 網家旅行社(股)公司董事長 露天市集國際資訊(股)公司董事長 賽特資訊服務(股)公司董事長 連科通訊(股)公司董事長	董事	王心一	配偶之二親等
董事	李宏麟	95.06.26	3年	88.12.09	1,282,700	2.31%	1,358,974	2.43%	52,287	0.09%	-	-	台灣工業技術學院工管系 商業週刊編輯 IDG 雜誌總編輯	網路家庭總經理 電週文化事業(股)總經理 網家旅行社董事 賽特資訊服務(股)公司董事 網家旅行社(股)公司董事 露天市集國際資訊(股)公司董事	-	-	-
董事	杜書伍	95.06.26	3年	92.06.27	0	0%	0	0%	-	-	-	-	交通大學計算與控制學系 聯通電子(股)公司總經理 神通電腦(股)公司副總經理	聯強投資(股)公司董事長 靈寶科技(股)公司董事長 嘉榮行銷(股)公司董事長 聯強國際(股)公司總經理	-	-	-
董事	賽特資訊服務(股)公司 代表人：何飛鵬	95.06.26	3年	91.06.11	10,132,068	18.27%	10,207,966	18.23%	-	-	-	-	政治大學公共行政系 工商時報記者、副主任 中國時報財經記者、召集人	英屬蓋曼群島商家庭傳媒(股)城邦分公司 副董事長 城邦文化事業股份有限公司 董事長 賽特資訊服務(股)公司董事 儂儂雜誌社(股) 董事長 墨刻出版(股) 董事長 書虫(股) 董事長	-	-	-
董事	賽特資訊服務(股)公司代表人：王心一	95.06.26	3年	91.06.11	10,132,068	18.27%	10,207,966	18.23%	-	-	-	-	台灣大學法律系 電腦家庭文化(股)副總	網路家庭副總經理 網家旅行社監察人	-	-	-

職稱 (註一)	姓名	選任日期	任期	初次選任日期	選任時持有股份		現在持有股數		配偶、未成年子女現在持有股份		利用他人名義持有股份		主要經(學)歷	目前兼任本公司及其他公司之職務	具配偶或二親等以內關係之其他主管、董事或監察人		
					股數	持股比率	股數	持股比率	股數	持股比率	股數	持股比率			股數	持股比率	職稱
董事	許勝雄	95.06.26	3年	89.05.03	144,350	0.26%	145,431	0.26%	270,071	0.48%	—	—	台灣師範大學國文系	職務為董事長者有： 金寶電子工業(股)公司 仁寶電腦工業(股)公司 宏寶貿易(股)公司 台亞衛星通訊(股)公司 康舒科技(股)公司 宏遠電訊(股)公司 吉寶投資(股)公司 欣寶投資(股)公司 弘晉投資(股)公司 鵬寶科技(股)公司 鯨寶科技(股)公司 冠寶科技(股)公司 程智科技(股)公司 威寶電信(股)公司 威寶電通(股)公司 金磐國際(股)公司 易迅(股)公司 Cal-Comp Electronics(Thailand) Public Company Ltd. SCEPTRE INDUSTRIES, INC. 仁寶電腦工業(中國)有限公司 金寶電子(北京)有限公司 金寶電子(上海)有限公司 北京聯寶訊通電子科技有限公司 金寶電子(中國)有限公司 泰金寶電子(蘇州)有限公司 仁寶電子科技(昆山)有限公司 昆山柏泰電子有限公司 仁寶資訊工業(昆山)有限公司 仁寶光電科技(昆山)有限公司 網達國際資訊(股)公司 泰金寶電通(股)公司 弘記投資(股)公司 仁寶信息技術(昆山)有限公司 職務為常務董事者有： 菁英投資開發(股)公司 菁英創業投資(股)公司 建榮工業材料(股)公司 信東生技(股)公司 統寶光電(股)公司			

職稱 (註一)	姓名	選任日期	任期	初次選任日期	選任時持有股份		現在持有股數		配偶、未成年子女現在持有股份		利用他人名義持有股份		主要經(學)歷	目前兼任本公司及其他公司之職務	具配偶或二親等以內關係之其他主管、董事或監察人		
					股數	持股比率	股數	持股比率	股數	持股比率	股數	持股比率			職稱	姓名	關係
														職務為董事長兼總經理者有： 聯寶訊通科技(股)公司 普通創業投資(股)公司 職務為執行董事者有： 麗智電子(昆山)有限公司			
董事	蘇芸	95.06.26	3年	88.12.09	297,237	0.54%	300,885	0.54%	-	-	-	-	交通大學傳播科技研究所	網路家庭副總經理			
董事	謝振豐	95.06.26	3年	95.06.26	250,645	0.45%	204,893	0.37%	-	-	-	-	台灣工業技術學院工管系 宏碁電腦荷蘭分公司副總 廣達電腦荷蘭分公司副總	網路家庭營運長 網家旅行社董事	-	-	-
監察人	黃少華	95.06.26	3年	94.01.13	0	0%	0	0%	-	-	-	-	國立交通大學電信工程系 宏碁電腦(股)公司總財務長	宏碁(股)公司監察人 得意典藏(股)公司董事 樂彩(股)公司董事 旭聯科技(股)公司董事 興奇科技(股)公司監察人 誠品(股)公司董事 奇基亞洲電子商務(股)公司董事長 宇瞻科技(股)公司監察人 台固投資(股)公司監察人 台灣弘遠投資(股)公司監察人 台固媒體(股)公司監察人			
監察人	鄭松茂	95.06.26	3年	89.05.03	1,284,092	2.32%	1,293,710	2.31%	-	-	-	-	大同大學工業設計系	意識形態廣告(股)董事長			

法人股東之主要股東(10% 以上大股東)

法人股東名稱	法人股東之主要股東
賽特資訊服務(股)公司	何飛鵬、詹宏志、潘思源、李宏麟、周俊吉

董事及監察人資料

姓名 (註1)	是否具有五年以上工作經驗 及下列專業資格			符合獨立性情形(註2)										兼任其他 公開發行 公司獨立 董事家數
	商務、法 務、財務、 會計或公司 業務所須相 關科系之公 私立大專院 校講師以上	法官、檢察官、 律師、會計師或 其他與公司業 務所需之國家 考試及格領有 證書之專門職 業及技術人員	商務、法 務、財 務、會計 或公司業 務所須之 工作經驗	1	2	3	4	5	6	7	8	9	10	
詹宏志			✓				✓		✓	✓	✓	✓	✓	0
李宏麟			✓				✓		✓	✓	✓	✓	✓	0
許勝雄			✓	✓	✓	✓	✓	✓	✓	✓	✓	✓	✓	0
杜書伍			✓	✓	✓	✓	✓	✓	✓	✓	✓	✓	✓	0
謝振豐			✓			✓	✓	✓	✓	✓	✓	✓	✓	0
蘇 芸			✓			✓	✓	✓	✓	✓	✓	✓	✓	0
賽特資訊服 務(股)公司 代表人：何 飛鵬			✓	✓			✓		✓	✓	✓	✓	✓	0
賽特資訊服 務(股)公司 代表人：王 心一			✓					✓	✓	✓		✓	✓	0
鄭松茂			✓	✓	✓		✓	✓	✓	✓	✓	✓	✓	0
黃少華			✓	✓	✓	✓	✓	✓	✓	✓	✓	✓	✓	0

註 1：欄位多寡視實際數調整。

註 2：各董事、監察人於選任前二年及任職期間符合下述各條件者，請於各條件代號下方空格中打“✓”。

- (1) 非為公司或其關係企業之受僱人。
- (2) 非公司或其關係企業之董事、監察人(但如為公司或其母公司、公司直接及間接持有表決權之股份超過百分之五十之子公司之獨立董事者，不在此限)。
- (3) 非本人及其配偶、未成年子女或以他人名義持有公司已發行股份總額百分之一以上或持股前十名之自然人股東。
- (4) 非前三款所列人員之配偶、二親等以內親屬或五親等以內直系血親親屬。
- (5) 非直接持有公司已發行股份總額百分之五以上法人股東之董事、監察人或受僱人，或持股前五名法人股東之董事、監察人或受僱人。
- (6) 非與公司有財務或業務往來之特定公司或機構之董事(理事)、監察人(監事)、經理人或持股百分之五以上股東。
- (7) 非為公司或關係企業提供商務、法務、財務、會計等服務或諮詢之專業人士、獨資、合夥、公司或機構之企業主、合夥人、董事(理事)、監察人(監事)、經理人及其配偶。
- (8) 未與其他董事間具有配偶或二親等以內之親屬關係。
- (9) 未有公司法第 30 條各款情事之一。
- (10) 未有公司法第 27 條規定以政府、法人或其代表人當選。

(二) 總經理、副總經理、協理、各部門及分支機構主管資料

96年4月30日

職稱	姓名	就任日期	持有股份		配偶、未成年子女持有股份		利用他人名義持有股份		主要(經)學歷	目前兼任其他公司之職務	具配偶或二親等以內關係之經理人		
			股數	持股比率	股數	持股比率	股數	持股比率			職稱	姓名	關係
總經理	李宏麟	87.07.14	1,358,974	2.43%	52,287	0.09%			台灣工業技術學院工管系 商業週刊編輯 IDG 雜誌總編輯	電週文化事業(股)公司總經理 網家旅行社董事 連科通訊(股)董事	—	—	—
營運長	謝振豐	89.02.28	204,893	0.37%	—	—			台灣工業技術學院工管系 宏碁電腦荷蘭分公司副總經理 廣達電腦荷蘭分公司副總經理	網家旅行社董事	—	—	—
技術長	陳善達	88.03.15	247,931	0.44%	—	—			交通大學電子研究所 揚智科技副技術經理	—	—	—	—
副總	蘇芸	87.07.14	300,885	0.54	—	—			交通大學傳播科技研究所				
副總	王心一	92.08.01	323,766	0.58%	781,071	1.40%			台灣大學法律系 電腦家庭文化事業(股)公司副總	電週文化事業(股)公司監察人 網家旅行社監察人 連科通訊(股)監察人	—	—	—
副總	羅子亮	93.03.12	678	0.00%	—	—			台灣大學電機研究所 中華電信董事長特別助理	連科通訊(股)董事	—	—	—
副總	盧棟祥	89.03.13	40,018	0.07%	—	—			美國普萊斯頓大學企業管理研究所 中國文化大學會計系	—	—	—	—

(三)最近年度支付董事、監察人、總經理及副總經理之酬金

(1)董事之酬金

職稱	姓名 (註 1)	董事酬金						兼任員工領取相關酬金						A、B、C、D及E 等五項總額占稅 後純益之比例(註 11)	有 無 領 取 來 自 子 公 司 以 外 轉 投 資 業 務 酬 金 (註 12)			
		報酬(A) (註 2)		盈餘分配之 酬勞(B) (註 3)		業務執行 費用(C) (註 4)		A、B及C等 三項總額占 稅後純益之 比例 (註 11)		薪資、獎金及特支費等 (D) (註 5)		盈餘分配員工紅利(E) (註 6)				員工認股 權憑證得 認購股數 (F) (註 7)		
		本公司	合併報表內 所有公司 (註 8)	本公司	合併報表內 所有公司 (註 8)	本公司	合併報表內 所有公司 (註 8)	本公司	合併報表內 所有公司 (註 8)	本公司	合併報表內 所有公司 (註 8)	現金紅利 金額	股票紅利 金額			現金紅利 金額	股票紅利 金額	本公司
董事	詹宏志	3,450,000		0	72,000	-1.75%	8,026,773	9,590,133	0	0	0	0	0	0	0	-5.76%	-6.54%	無
	李宏麟																	
	許勝雄																	
	謝振豐																	
	杜書伍																	
	蘇芸																	
	賽特資訊 服務(股) 公司代表 人：何飛 鵬,王心 一																	
95/08 請辭	毛治國																	

酬金級距表

給付本公司各個董事酬金級距	董事人數			
	前三項酬金總額(A+B+C)		前五項酬金總額(A+B+C+D+E)	
	本公司(註 9)	合併報表內 所有公司 (註 10) G	本公司(註 9)	合併報表內所 有公司 (註 10) H
低於 2,000,000 元	8	8	6	6
2,000,000 元 (含) ~ 5,000,000 元	1	1	3	3
5,000,000 元 (含) ~ 10,000,000 元				
10,000,000 元 (含) ~ 15,000,000 元				
15,000,000 元 (含) ~ 30,000,000 元				
30,000,000 元 (含) ~ 50,000,000 元				
50,000,000 元 (含) ~ 100,000,000 元				
100,000,000 元以上				
總計	9	9	9	9

註 1：董事姓名應分別列示(法人股東應將法人股東名稱及代表人分別列示)，以彙總方式揭露各項給付金額。若 董事兼任總經理或副總經理者應填列本表及下表(3)。

註 2：係指最近年度董事之報酬(包括董事薪資、職務加給、退職退休金、離職金、各種獎金、獎勵金等等)。

註 3：係填列最近年度盈餘分配議案股東會前經董事會通過擬議配發之董事酬勞金額。

註 4：係指最近年度董事之相關業務執行費用(包括車馬費、特支費、各種津貼、宿舍、配車等實物提供等等)。如提供房屋、汽車及其他交通工具或專屬個人之支出時，應揭露所提供資產之性質及成本、實際或按公平市價設算之租金、油資及其他給付。另如配有司機者，請附註說明公司給付該司機之相關報酬，但不計入酬金。

註 5：係指最近年度董事兼任員工(包括兼任總經理、副總經理、其他經理人及員工)所領取包括薪資、職務加給、退職退休金、離職金、各種獎金、獎勵金、車馬費、特支費、各種津貼、宿舍、配車等實物提供等等。如提供房屋、汽車及其他交通工具或專屬個人之支出時，應揭露所提供資產之性質及成本、實際或按公平市價設算之租金、油資及其他給付。另如配有司機者，請附註說明公司給付該司機之相關報酬，但不計入酬金。

註 6：係指最近年度董事兼任員工(包括兼任總經理、副總經理、其他經理人及員工)取得員工紅利(含股票紅利及現金紅利)者，應揭露最近年

度盈餘分配議案股東會前經董事會通過擬議配發員工紅利金額，若無法預估者則按去年實際配發比例計算今年擬議配發數，並另應填列附表一之三。其股票紅利金額上市上櫃公司應以證券發行人財務報告編製準則規定公平價值(係指資產負債表日之收盤價)計算之；若非上市上櫃公司則以盈餘所屬年度會計期間結束日之淨值計算之。

註 7：係指截至年報刊印日止董事兼任員工(包括兼任總經理、副總經理、其他經理人及員工)取得員工認股權憑證得認購股數(不包括已執行部分)，除填列本表外，尚應填列附表十五。

註 8：應揭露合併報表內所有公司(包括本公司)給付本公司董事各項酬金之總額。

註 9：本公司給付每位董事各項酬金總額於各級距之人數，若法人董事所領取部分應平均分配至指派代表人後再予以區分各級距人數。另若公司自願採行彙總揭露配合級距揭露姓名者，請將「董事人數」欄位名稱修改為「董事姓名」。

註 10：合併報表內所有公司(包括本公司)給付本公司每位董事各項酬金總額於各級距之人數。若公司自願採行彙總揭露配合級距揭露姓名者，請將「董事人數」欄位名稱修改為「董事姓名」。

註 11：稅後純益係指最近年度之稅後純益。

註 12：a. 本欄應明確填列公司董事「有」或「無」領取來自子公司以外轉投資事業相關酬金。b. 若填列「有」者，得自願性填列所領取酬金金額，並應依公司董事於子公司以外轉投資事業所擔任身分分別所領取之酬金，併入酬金級距表之 G 及 H 欄，並將欄位名稱改為「所有轉投資事業」。c. 酬金係指本公司董事擔任子公司以外轉投資事業之董事、監察人或經理人等身分所領取之報酬、酬勞、員工紅利及業務執行費用等相關酬金。

* 本表所揭露酬金內容與所得稅法之所得概念不同，故本表目的係作為資訊揭露之用，不作課稅之用。

(2) 監察人之酬金

職稱	姓名 (註 1)	監察人酬金						A、B 及 C 等 三項總額 占 稅後純益 比例 (註 8)	有無領取 來自子公 司以外轉 投資事業 酬金 (註 9)
		報酬(A) (註 2)		盈餘分配之 酬勞(B) (註 3)		業務執行費 用(C) (註 4)			
		本 公 司	合 併 報 表 內 所 有 公 司 (註 5)	本 公 司	合 併 報 表 內 所 有 公 司 (註 5)	本 公 司	合 併 報 表 內 所 有 公 司 (註 5)		
監察人	黃少華	600,000		0		18,000		-0.31%	無
95.6 解任	李世宏			0					
95.6 新任	鄭松茂								

酬金級距表

給付本公司各個監察人酬金級距	監察人人數	
	前三項酬金總額(A+B+C)	
	本公司(註 6)	合併報表內所有公司 (註 7) D
低於 2,000,000 元	3	3
2,000,000 元(含)~5,000,000 元		
5,000,000 元(含)~10,000,000 元		
10,000,000 元(含)~15,000,000 元		
15,000,000 元以上		
總計	3	3

註 1：監察人姓名應分別列示(法人股東應將法人股東名稱及代表人分別列示)，以彙總方式揭露各項給付金額。

註 2：係指最近年度監察人之報酬(包括監察人薪資、職務加給、退職退休金、離職金、各種獎金、獎勵金等等)。

註 3：係填列最近年度盈餘分配議案股東會前經董事會通過擬議配發之監察人酬勞金額。

註 4：係指最近年度給付監察人之相關業務執行費用(包括車馬費、特支費、各種津貼、宿舍、配車等實物提供等等)。如提供房屋、汽車及其他交通工具或專屬個人之支出時，應揭露所提供資產之性質及成本、實際或按公平市價設算之租金、油資及其他給付。另如配有司機者，請附註說明公司給付該司機之相關報酬，但不計入酬金。

註 5：應揭露合併報表內所有公司(包括本公司)給付本公司監察人各項酬金之總額。

註 6：本公司給付每位監察人各項酬金總額於各級距之人數。若公司自願採行彙總揭露配合級距揭露姓名者，請將「監察人人數」欄位名稱修改為「監察人姓名」。

註 7：合併報表內所有公司(包括本公司)給付本公司每位監察人各項酬金總額於各級距之人數。若公司自願採行彙總揭露配合級距揭露姓名者，請將「監察人人數」欄位名稱修改為「監察人姓名」。

註 8：稅後純益係指最近年度之稅後純益。

註 9：a. 本欄應明確填列公司監察人「有」或「無」領取來自子公司以外轉投資事業相關酬金。

b. 若填列「有」者，得自願性填列所領取酬金金額，並應依公司監察人於子公司以外轉投資事業所擔任身分分別所領取之酬金，併入酬金級距表 D 欄，並將欄位名稱改為「所有轉投資事業」。

c. 酬金係指本公司監察人擔任子公司以外轉投資事業之董事、監察人或經理人等身分所領取之報酬、酬勞、員工紅利及業務執行費用等相關酬金。* 本表所揭露酬金內容與所得稅法之所得概念不同，故本表目的係作為資訊揭露之用，不作課稅之用。

(3) 總經理及副總經理之酬金

職稱	姓名 (註 1)	薪資(A) (註 2)		獎金及 特支費等等(B) (註 3)		盈餘分配之員工 紅利金額(C) (註 4)				A、B 及 C 等三項總 額占稅後純益之 比例(%) (註 9)		取得員工 認股權憑 證數額 (註 5)		有無領取來 自子公司以 外轉投資事 業酬金 (註 10)
		本 公 司	合併報表內 所有公司 (註 6)	本 公 司	合併報表 內所有公 司 (註 6)	本公司		合併報 表內所 有公司 (註 5)		本 公 司	合併報表 內所有公 司 (註 6)	本 公 司	合併 報表 內所 有公 司 (註 6)	
						現 金 紅 利 金 額	股 票 紅 利 金 額	現 金 紅 利 金 額	股 票 紅 利 金 額					
總經理	李宏麟	18,695,028	23,944,891	1,023,433	1,023,433	0	0	0	0	-9.83%	-12.45%	0	無	
營運長	謝振豐													
副 總	陳麗足													
技術長	陳善達													
副 總	蘇 芸													
副 總	王心一													
副 總	羅薇琳													
副 總	羅子亮													
副 總	盧棟祥													

酬金級距表

給付本公司各個總經理及副總經理酬金 級距	總經理及副總經理人數	
	本公司(註 7)	合併報表內所有公司(註 8) D
低於 2,000,000 元	5	5
2,000,000 元(含)~5,000,000 元	4	4
5,000,000 元(含)~10,000,000 元		
10,000,000 元(含)~15,000,000 元		
15,000,000 元(含)~30,000,000 元		
30,000,000 元(含)~50,000,000 元		
50,000,000 元(含)~100,000,000 元		
100,000,000 元以上		
總計	9	9

* 不論職稱，凡職位相當於總經理、副總經理者，均應予揭露。

註 1：總經理及副總經理姓名應分別列示，以彙總方式揭露各項給付金額。若董事兼任總經理或副總經理者應填列本表及上表(1)

註 2：係填列最近年度總經理及副總經理薪資、職務加給、退職退休金、離職金。

註 3：係填列最近年度總經理及副總經理各種獎金、獎勵金、車馬費、特支費、各種津貼、宿舍、配車等實物提供及其他報酬金額。如提供房屋、汽車及其他交通工具或專屬個人之支出時，應揭露所提供資產之性質及成本、實際或按公平市價設算之租金、油資及其他給付。另如配有司機者，請附註說明公司給付該司機之相關報酬，但不計入酬金。

註 4：係填列最近年度盈餘分配議案股東會前經董事會通過擬議配發總經理及副總經理之員工紅利金額(含股票紅利及現金紅利)，若無法預估者則按去年實際配發比例計算今年擬議配發數，並另應填列附表一之三。其股票紅利金額上市上櫃公司應以證券發行人財務報告編製準則規定公平價值(係指資產負債表日之收盤價)計算之；若非上市上櫃公司則以盈餘所屬年度會計期間結束日之淨值計算之。稅後純益係指最近年度之稅後純益。

註 5：係指截至年報刊印日止總經理及副總經理取得員工認股權憑證得認購股數(不包括已執行部分)，除填列本表外，尚應填列附表十五。

註 6：應揭露合併報表內所有公司(包括本公司)給付本司總經理及副總經理各項酬金之總額。
 註 7：本公司給付每位總經理及副總經理各項酬金總額於各級距之人數。若公司自願採行彙總揭露配合級距揭露姓名者，請將「總經理及副總經理人數」欄位名稱修改為「總經理及副總經理姓名」。

註 8：合併報表內所有公司(包括本公司)給付本公司每位總經理及副總經理各項酬金總額於各級距之人數。若公司自願採行彙總揭露配合級距揭露姓名者，請將「總經理及副總經理人數」欄位名稱修改為「總經理及副總經理姓名」。

註 9：稅後純益係指最近年度之稅後純益。

註 10：a. 本欄應明確填列公司總經理及副總經理「有」或「無」領取來自子公司以外轉投資事業相關酬金。

b. 若填列「有」者，得自願性填列所領取酬金金額，並應依公司總經理及副總經理於子公司以外轉投資事業所擔任身分別所領取之酬金，併入酬金級距表 D 欄，並將欄位名稱改為「所有轉投資事業」

c. 酬金係指本公司總經理及副總經理擔任子公司以外轉投資事業之董事、監察人或經理人等身分所領取之報酬、酬勞、員工紅利及業務執行費用等相關酬金。

* 本表所揭露酬金內容與所得稅法之所得概念不同，故本表目的係作為資訊揭露之用，不作課稅之用。

配發員工紅利之經理人姓名及配發情形

96 年 4 月 30 日

	職稱 (註 1)	姓名 (註 1)	股票紅利金額	現金紅利金額	總計	總額占稅後純 益之比例 (%)
經 理 人	總 經 理	李 宏 麟	0	0	0	0
	營 運 長	謝 振 豐				
	副 總	陳 麗 足				
	技 術 長	陳 善 達				
	副 總	蘇 芸				
	副 總	王 心 一				
	副 總	羅 薇 琳				
	副 總	羅 子 亮				
	副 總	盧 棟 祥				

* 係填列最近年度盈餘分配股東會前經董事會通過擬議配發經理人之員工紅利金額(含股票紅利及現金紅利)，若無法預估者則按去年實際配發比例計算今年擬議配發數。其股票紅利金額上市上櫃公司應以證券發行人財務報告編製準則規定公平價值(係指資產負債表日之收盤價)計算之；若非上市上櫃公司則以盈餘所屬年度會計期間結束日之淨值計算之。稅後純益係指最近年度之稅後純益。

註 1：應揭露個別姓名及職稱，但得以彙總方式揭露盈餘分配情形。

註 2：經理人之適用範圍，依據本會九十二年三月二十七日台財證三字第○九二○○○一三○一號函令規定，其範圍如下：

(1)總經理及相當等級者(2)副總經理及相當等級者(3)協理及相當等級者(4)財務部門主管(5)會計部門主管

(6)其他有為公司管理事務及簽名權利之人

註 3：若 董事、總經理及副總經理有領取員工紅利(含股票紅利及現金紅利)者，除填列附表一之二外，另應再填列表。

(四) 分別比較說明本公司及合併報表所有公司於最近二年度支付本公司董事、監察人、總經理及副總經理酬金總額占稅後純益比例之分析並說明給付酬金之政策、標準與組合、訂定酬金之程序及與經營績效之關聯性

本公司及合併報表所有公司於最近二年度本付本公司董事、監察人、總經理及副總經理酬金總額占稅後純益比例

年度 身份	94 年度(千元)		95年度	
	酬金總額	總額占稅後純 益比例	酬金總 額	總額占稅後純 益比例
董事	1,033	2.65%	13,112	-6.54%
監察人	248	0.6%	618	-0.31%
總經理及副總經理	18,046	46%	24,968	-12.45%

由上表可知本公司最近二年度發放董事董事、監察人、總經理及副總經理酬金總額占稅後純益比例，有關本公司董事及監察人酬金給付之政策、標準與組合經本公司95年度股東會會議決議；對於總經理及副總經理之酬金則依照本公司薪資管理辦法及員工紅利(今年無)發放辦法執行並依經營績效之優劣，決定經營主管年終獎金之發放。

三、公司治理運作情形

(一) 董事會運作情形：

最近年度董事會開會 7 次，董事監察人出席情形如下：

職稱	姓名(註 1)	實際出(列)席次數B	委託出席次數	實際出(列)席率(%)【B/A】(註 2)	備註 改選日期 95.06.26
董事長	詹宏志	7		100%	連任
董事	李宏麟	7		100%	連任
董事	許勝雄	1	3	14%	連任
董事	賽特資訊服務(股) 公司代表人：何飛鵬	4	2	57%	連任
董事	賽特資訊服務(股) 公司代表人：王心一	7		100%	連任
董事	蘇 芸	7		100%	連任
董事	謝振豐	4		100%	新任
獨立董事	毛治國(95/8 請辭)	2		50%	舊任
獨立董事	杜書伍	0		0%	連任
監察人	黃少華	3		43%	連任
監察人	李世宏	1		33%	舊任
監察人	鄭松茂	3		43%	新任

其他應記載事項：

一、證交法第 14 條之 3 所列事項暨其他經獨立董事反對或保留意見且有紀錄或書面聲明之董事會議決事項，應敘明董事會日期、期別、議案內容、所有獨立董事意見及公司對獨立董事意見之處理：無。

二、董事對利害關係議案迴避之執行情形，應敘明董事姓名、議案內容、應利益迴避原因以及參與表決情形：無。

當年度及最近年度加強董事會職能之目標與執行情形評估：本年度公司建立董事會議事規範並修改章程之獨立董事席次，定期於本公司網站投資人專區揭示財報及業務資訊。

註 1：董事、監察人屬法人者，應揭露法人股東名稱及其代表人姓名。

註 2：(1)年度終了日前有董事監察人離職者，應於備註欄註明離職日期，實際出(列)席率(%)則以其在職期間董事會開會次數及其實際出(列)席次數計算之。

(2)年度終了日前，如有董事監察人改選者，應將新、舊任董事監察人均予以填列，並於備註欄註明該董事監察人為舊任、新任或連任及改選日期。實際出(列)席率(%)則以其在職期間董事會開會次數及其實際出(列)席次數計算之。

(二) 審計委員會運作情形：開會次數、每位獨立董事出席率，以及其他應記載事項等資訊：本公司無設立審計委員會。

(三) 公司治理運作情形及其與上市上櫃公司治理實務守則差異情形及原因。)

項目	運作情形	與上市上櫃公司治理實務守則差異情形及原因
一、公司股權結構及股東權益 (一) 公司處理股東建議或糾紛等問題之方式 (二) 公司掌握實際控制公司之主要股東及主要股東之最終控制者名單之情形 (三) 公司建立與關係企業風險控管機制及防火牆之方式	為確保股東權益，公司有專責人員妥善處理股東建議、疑義及糾紛事項。 公司隨時掌握持有股份比例較大以及可以實際控制公司之主要股東及主要股東之最終控制者名單。 關係企業間之人員、資產及財務之管理權責明確，並注意營運之風險評估。	無
二、董事會之組成及職責 (一) 公司設置獨立董事之情形 (二) 定期評估簽證會計師獨立性之情形	依規定設置二席 案件均委託知名事務所具獨立性之會計師	無
三、監察人之組成及職責 (一) 公司設置獨立監察人之情形 (二) 監察人與公司之員工及股東溝通之情形	依規定設置一席 定期列席會議公司同時經理人亦不定期拜訪請益	無
四、建立與利害關係人溝通管道之情形	與往來銀行及其他員工、消費者、供應商、或公司之利益相關者，保持暢通之溝通管道，並尊重、維護其應有之合法權益。當利害關係人之合法權益受到侵害時，公司秉誠信原則妥適處理。	無
五、資訊公開 (一) 公司架設網站，揭露財務業務及公司治理資訊之情形 (二) 公司採行其他資訊揭露之方式（如架設英文網站、指定專人負責公司資訊之蒐集及揭露、落實發言人制度、法人說明會過程放置公司網站等）	相關資訊均已設置於公司網頁	無
六、公司設置提名或薪酬委員會等功能委員會之運作情形	尚無此委員會	公司規模 尚無此需求
七、公司如依據「上市上櫃公司治理實務守則」訂有公司治理實務守則者，請敘明其運作與所訂公司治理實務守則之差異情形： 依照上市上櫃公司治理實務守則為遵循依據		

項目	運作情形	與上市上櫃公司治理實務守則差異情形及原因
八、請敘明公司對社會責任（如人權、員工權益、僱員關懷、環保、社區參與、社會貢獻、社會服務、投資者關係、供應商關係及利害關係人之權利等）所採行之制度與措施及履行社會責任情形：	公司在保持正常經營發展以及實現股東利益最大化之同時，亦設立客服部門及定期檢討客戶意見關注消費者權益、積極與相關團體舉辦或贊助公益活動，並重視公司之形象及社會責任。	
九、其他有助於瞭解公司治理運作情形之重要資訊（如董事及監察人進修之情形、風險管理政策及風險衡量標準之執行情形、保護消費者或客戶政策之執行情形、公司為董事及監察人購買責任保險之情形等）： 為保護消費者之權益本公司陸續取得”全球安全認證網站標章” ”優良電子商店” ”網消會構物補償” 使消費者購物更安心 本公司為董監事及重要職員向美商環球產物保險公司投保1,000,000美元責任保險以避免非責之訴訟糾紛	十、如有公司治理自評報告或委託其他專業機構之公司治理評鑑報告者，應敘明其自評（或委外評鑑）結果、主要缺失（或建議）事項及改善情形： 依95年度自評項目之公司治理尚符合相關規定 註一：董事及監察人進修之情形，參考臺灣證券交易所股份有限公司所發布之「上市上櫃公司董事、監察人進修推行要點參考範例」之規定。 註二：如為證券商、證券投資信託事業、證券投資顧問事業及期貨商者，應敘明風險管理政策、風險衡量標準及保護消費者或客戶政策之執行情形。 註三：所稱公司治理自評報告，係指依據公司治理自評項目，由公司自行評估並說明，各自評項目中目前公司運作及執行情形之報告。	

（四）公司如有訂定公司治理守則及相關規章者，應揭露其查詢方式:無

（五）其他足以增進對公司治理運作情形之瞭解的重要資訊，得一併揭露:無。

（六）內部控制制度執行狀況應揭露下列事項：

1. 內部控制聲明書:詳 108 頁

2. 委託會計師專案審查內部控制制度者，應揭露會計師審查報告:無

（七）最近年度及截至年報刊印日止公司及其內部人員依法被處罰、公司對其內部人員違反內部控制制度規定之處罰、主要缺失與改善情形:無。

（八）最近年度及截至年報刊印日止，股東會及董事會之重要決議:

(1)95/04/26 董事會通過

案由:本公司九十四年度盈餘分配案稅後淨利為 38,940,222，本期損益為 28,851,607 元，提列法定盈餘公積 2,885,161 元後，可供分配盈餘為 25,966,446 元，訂定盈餘分配表提請承認後送交股東會決議之。

案由：為業務發展需要，充實營運資金，擬辦理盈餘轉增資發行新股案。

(2)95/06/05 董事會通過

案 由：本公司計劃與 eBay 合資成立新公司擬依照股東協議書 (Shareholders Agreement) 及其附約之約定內容及條件，與 eBay 共同出資成立新公司，同時授權董事長代表本公司簽署與 eBay 間之股東協議書 (Shareholders Agreement) 及其附約、並採取所有為履行該協議書及其附約暨完成該投資案所必須之行爲。

(3)95/06/26 董事會通過

案 由：依公司法規定選舉新任董事長案。

(4)95/08/15 董事會通過

案 由：訂定本公司除權(息)基準日(亦為發行新股基準日)案。

(5)95/06/26 股東會通過

(一)九十四年度營業報告書及財務報表案。

(二)九十四年度盈餘分派議案。

(三)本公司九十四年度盈餘及員工紅利轉增資發行新股案。

(四)修訂公司章程案。

(五)修訂本公司「背書與保證辦法」案。

選舉事項：

改選董監事案。

討論事項

解除本公司董事競業禁止之限制。

(九)最近年度及截至年報刊印日止董事或監察人對董事會通過重要決議有不同意見且有紀錄或書面聲明者，其主要內容:無。

(十)最近年度及截至年報刊印日止，與財務報告有關人士（包括董事長、總經理、會計主管及內部稽核主管等）辭職解任情形之彙總：無,相關人員均持續在任。

四、會計師公費資訊：公司有下列情事之一者，應揭露會計師公費：

(一)給付簽證會計師、簽證會計師所屬事務所及其關係企業之非審計公費占審計公費之比例達四分之一以上者，應揭露審計與非審計公費金額及非審計服務內容:無。

(二)更換會計師事務所且更換年度所支付之審計公費較更換前一年度之審計公費減少者，應揭露審計公費減少金額、比例及原因:無。。

(三)審計公費較前一年度減少達百分之十五以上者，應揭露審計公費減少金額、比例及原因:無。

(第一目所稱審計公費係指公司給付簽證會計師有關財務報告查核、核閱、複核、財務預測核閱及稅務簽證之公費。)

五、更換會計師資訊：公司如在最近二年度及其期後期間有更換會計師情形者，應揭露下列事項：

1、關於前任會計師

更換日期	95/12/31		
更換原因及說明	事務所內部調整		
說明係委任人或會計師終止或不接受委任	當事人	會計師	委任人
	情況		
	主動終止委任	✓	
	不再接受(繼續)委任		
最新兩年內簽發無保留意見以外之查核報告書意見及原因	95 上半年保留式核閱報告 長期轉投資金額佔資產總額之 6.74% 依據轉投資公司提供之資料計算投資損失並未執行查核程序		
與發行人有無不同意見	有		會計原則或實務
			財務報告之揭露
			查核範圍或步驟
			其他
	無		✓
	說明		
其他揭露事項 (本準則第二十條之二第二款第一目第四點應加以揭露者)	<p>如有下列事項，亦應加以揭露：</p> <p>(1) 前任會計師曾通知公司缺乏健全之內部控制制度，致其財務報告無法信賴:無。</p> <p>(2) 前任會計師曾通知公司，無法信賴公司之聲明書或不願與公司之財務報告發生任何關聯:無。</p> <p>(3) 前任會計師曾通知公司必須擴大查核範圍，或資料顯示如擴大查核範圍可能使以前簽發或即將簽發之財務報告之可信度受損，惟因更換會計師或其他原因，致該前任會計師未曾擴大查核範圍:無。</p> <p>(4) 前任會計師曾通知公司基於所蒐集之資料，已簽發或即將簽發之財務報告之可信度可能受損，惟由於更換會計師或其他原因致該前任會計師並未對此事加以處理:無。</p>		

2、關於繼任會計師

事務所名稱	安侯建業會計師事務所
會計師姓名	江忠儀
委任之日	95/12/31
委任前就特定交易之會計處理方法或會計原則及對財務報告可能簽發之意見諮詢事項及結果	無
繼任會計師對前任會計師不同意見事項之書面意見	無

3、前任會計師對本準則第二十條之二第二款第一目及第二目第三點事項之復函:無。

六、公司之董事長、總經理、負責財務或會計事務之經理人，最近一年內曾任職於簽證會計師所屬事務所或其關係企業者，應揭露其姓名、職稱及任職於簽證會計師所屬事務所或其關係企業之期間。所稱簽證會計師所屬事務所之關係企業，係指簽證會計師所屬事務所之會計師持股超過百分之五十或取得過半數董事席次者，或簽證會計師所屬事務所對外發布或刊印之資料中列為關係企業之公司或機構：無。

七、最近年度及截至年報刊印日止，董事、監察人、經理人及持股比例超過百分之十之股東股權移轉及股權質押變動情形。股權移轉或股權質押之相對人為關係人者，應揭露該相對人之姓名、與公司、董事、監察人、持股比例超過百分之十股東之關係及所取得或質押股數。

職 稱	姓 名	95 年度		當年度截至 4 月 30 日止	
		持有股數 增(減)數	質押股數 增(減)數	持有股數 增(減)數	質押股數 增(減)數
董事長	詹宏志	-85,687	-		-
董事兼總經理	李宏麟	108,274	-		
董事	許勝雄	1,081	-		
董事兼經理人	蘇芸	3,648	-		
董事及持股超過 10% 之股東	賽特資訊服務股份有限公司	75,898	-		
董事兼經理人	謝振豐	4,248		-50,000	
董事	杜書伍	0	-		
董事	毛治國	0	-		
監察人	黃少華	0			
監察人	鄭松茂	9,618			
經理人	陳麗足	4,760			
經理人	陳善達	3,541			
經理人	羅薇琳	2,241	-		
經理人	羅子亮	1,851	-	-11,000	
經理人	盧棟祥	-61,414	-		

八、持股比例占前十大股東間互為財務會計準則公報第六號關係人關係之資訊：無。

九、公司、公司之董事、監察人、經理人及公司直接或間接控制之事業對同一轉投資事業之持股數，並合併計算綜合持股比例。
單位: 仟股 %

轉投資事業	本公司投資		董事、監察人、經理人及直接或間接控制事業之投資		綜合投資	
	股數	持股比例	股數	持股比例	股數	持股比例
電週文化事業(股)公司	4,258	100%	-	-	4,258	100%
連科通訊(股)公司	500	100%			500	100%
網路家庭投資顧問(股)公司	30	10%	127	42.50%	157	52.50%
網家旅行社(股)公司	600	100%			600	100%
PCHOME ONLINE INTERNATION CO., LTD.	122	100%	-	-	122	100%
IPEVO, INC	20,000	100%	-	-	20,000	100%
東方線上(股)公司	119	6.60%	-	-	119	7.42%
威寶電信(股)公司	1,000	0.07%	-	-	1000	0.07%
新新聞文化事業(股)公司	39	0.57%	-	-	39	0.57%
奇唯網科技(股)公司	1,488	3.72%			1,488	3.72%
網擎資訊軟體(股)公司	800	7.05%	-	-	800	7.05%
就業情報(股)公司	162	0.72%	-	-	162	0.72%
康訊數位整合(股)公司	1,277	12.76%	-	-	1,277	12.76%
露天市集資訊(股)公司	18,720	65%	-	-	18,720	65%

肆、募資情形

一、資本及股份：

- (一)股本來源：敘明公司最近年度及截至年報刊印日止已發行之股份種類。若經核准以總括申報制度募集發行有價證券者，另應揭露核准金額、預定發行及已發行有價證券之相關資訊。

96年4月30日

單位：新台幣元；股

年月	發行價格	核定股本		實收股本		備註		
		股數	金額	股數	金額	股本來源	以現金以外之財產抵充股款者	其他
87年7月	10	5,000,000	50,000,000	1,450,000	14,500,000	設立股本	無	註1
87年12月	10	5,400,000	54,000,000	5,100,000	51,000,000	現金增資 36,500,000元	無	註2
88年5月	10	7,800,000	78,000,000	6,000,000	60,000,000	現金增資 9,000,000元	無	註3
88年7月	20	20,600,000	206,000,000	11,000,000	110,000,000	現金增資 50,000,000元	無	註4
88年11月	20	20,600,000	206,000,000	13,000,000	130,000,000	現金增資 20,000,000元	無	註5
88年12月	58.5	20,600,000	206,000,000	16,000,000	160,000,000	現金增資 30,000,000元	無	註5
89年9月	25	88,800,000	888,000,000	50,000,000	500,000,000	現金增資 340,000,000元	無	註6
93年7月	-	88,800,000	888,000,000	54,175,392	541,753,920	盈餘轉增資 41,753,920元	無	註7
94年7月	-	88,800,000	888,000,000	56,274,045	562,740,450	盈餘轉增資 20,986,530元	無	註8
94年12月	-	88,800,000	888,000,000	55,462,545	554,625,450	註銷庫藏股 (8,115,000元)	無	註9
95年8月	-	88,800,000	888,000,000	55,981,873	559,818,730	盈餘轉增資 5,193,280元	無	註10

註1：87年07月14日建一字第87309687號

註2：87年12月29日建一字第87364033號

註3：88年05月05日建一字第88288232號

註4：88年07月23日經(088)商字第088126140號

註5：88年12月29日經(088)商字第088146765號

註6：89年09月28日經(089)商字第089135475號

註7：93年07月29日金管證一字第0930133564號

註8：94年07月26日金管證一字第0940130243號

註9：94年12月19日經授商字第09401260560號

註10：95年08月10日金管證一字第0950135382號

股份種類	核定股本			備註
	流通在外股份(註)	未發行股份	合計	
記名式普通股	55,982 仟股	32,818 仟股	88,800 仟股	上櫃股票

註：請註明該股票是否屬上市或上櫃公司股票（如為限制上市或上櫃買賣者，應予加註）。

總括申報制度相關資訊

有價證券種類	預定發行數額		已發行數額		已發行部分之發行 目的及預期效益	未發行部分 預定發行期間	備註
	總股數	核准金額	股數	價格			
無							

(二)股東結構：96年4月24日

數量	股東結構	政府 機構	金融機構	其他法人	個人	外國機構 及外國人	合計
人	數	0	0	31	3,384	13	3,428
持有股數	(股)	0	0	16,487,868	24,302,496	15,191,509	55,981,873
持股比例	(%)	0	0	29.45	43.41	27.14	100.00

(三)股權分散情形

每股面額十元

96年4月24日

持 股 分 級	股 東 人 數	持 有 股 數 (股)	持 股 比 例 %
1 ~ 999	1,331	161,125	0.29 %
1,000 ~ 5,000	1,442	2,879,710	5.14 %
5,001 ~ 10,000	294	2,055,544	3.67 %
10,001 ~ 15,000	140	1,597,684	2.85 %
15,001 ~ 20,000	43	746,242	1.33 %
20,001 ~ 30,000	60	1,412,432	2.52 %
30,001 ~ 50,000	46	1,771,824	3.17 %
50,001 ~ 100,000	23	1,606,540	2.87 %
100,001 ~ 200,000	17	2,259,475	4.04 %
200,001 ~ 400,000	14	4,055,125	7.24 %
400,001 ~ 600,000	7	3,256,489	5.82 %
600,001 ~ 800,000	1	781,071	1.40 %
800,001 ~ 1,000,000	0	0	1.66 %
1,000,001 以上	10	33,398,612	59.66 %
合 計	3,428	55,981,873	100.00 %

(四)主要股東名單：

96年4月24日

主要股東名稱	股份 持有股數(股)	持股比例 (%)
賽特資訊服務股份有限公司	10,207	18.23%
花旗託管Atlas名義人公司投資專戶	5,431	9.70%
網路家庭投資開發股份有限公司	3,605	6.43%
匯豐銀行託管匯豐證券亞洲國際代理人專戶	3,573	6.38%
匯豐銀行託管台灣機會基金專戶	3,115	5.56%
匯豐託管HSBC證券亞洲受託人有限公司	2,026	3.62%
周俊吉	1,592	2.84%
李宏麟	1,358	2.42%
鄭松茂	1,293	2.31%
詹宏志	1,192	2.13%

(五)最近二年度每股市價、淨值、盈餘、股利及相關資料

單位：新台幣元；仟股；%

年 度		94 年	95 年	96 度截至 4 月 30 日止	
每股市價	最 高	59.70	56.90	39.00	
	最 低	28.20	31.70	28.90	
	平 均	42.41	40.14	32.94	
每股淨值	分 配 前	15.38	11.17	—	
	分 配 後	15.17	11.17	—	
每股盈餘	加 權 平 均 股 數	55,463 仟股	55,982 仟股	—	
	每 股 盈 餘	調 整 前	0.71	—	—
		調 整 後	0.70	—	—
每股股利	現 金 股 利	0.30032		—	
	無 償 配 股	盈 餘 配 股	0.07508	—	—
		資 本 公 積 配 股	0	—	—
	累 積 未 付 股 利	0	—	—	
投資報酬分析	本 益 比	0.88%			
	本 利 比	0.71%	—	—	
	現 金 股 利 殖 利 率	—			

(六)公司股利政策及執行狀況：

1.公司章程所訂定之股利政策

本公司每年決算後所得純益，除依法完納稅捐及彌補以前年度虧損外，應提百分之十為法定盈餘公積，如經主管機關命令，並依證券交易法第四十一條規定提列特別盈餘公積，次就其餘額加計以前年度未分配盈餘後，除保留部分外，分派如下:其中不低於百分之二十之部分，供作本公司員工及董事會所決議同意之本公司從屬公司員工之紅利，剩餘部分由董事會擬定盈餘分配案提請股東會決議分配之。

本公司股利政策係採剩餘股利政策，依公司未來資本預算規劃來衡量未來年度資金需求，然後先以保留盈餘融通所需之資金後，剩餘之盈餘方以股票及現金股利之方式分派之。惟股票股利分派比例以不高於當年度股利之百分之八十為原則，經董事會通過後提股東會議決之。

(七)本次股東會擬議之無償配股對公司營業績效及每股盈餘之影響:無。

(八)員工分紅及董事、監察人酬勞：

(1) 公司章程所載員工分紅及董事、監察人酬勞之成數或範圍。

1 本公司每年度決算獲有盈餘時，應先提繳稅款、彌補歷年虧損，次提百分之十為法定盈餘公積，再就其餘額加計上年度累積未分配盈餘，為累積可分配盈餘。前述可分配盈餘，除分派股息外，如尚有盈餘則由董事會擬具分派議案提請股東會決議分派之。分派盈餘時，應分派員工紅利不低於可分配盈餘的百分之二十。本公司董事及監察人未有依盈餘分配之報酬。

(2) 董事會通過之擬議配發員工分紅等資訊：無

(3) 上年度盈餘用以配發員工紅利及董事、監察人酬勞情形：

94年盈餘於95年配發員工分紅計新台幣5,193,290元、無董監酬勞。

(九) 公司買回本公司股份情形：無

二、公司債(含海外公司債)辦理情形：無。

三、特別股辦理情形：無。

四、參與發行海外存託憑證之辦理情形：無。

五、員工認股權憑證辦理情形:無。

六、併購或受讓他公司股份發行新股辦理情形：無。

七、資金運用計畫及執行情形：無。

叁、營運概況

一、業務內容

(一)業務範圍

1.所營業務之主要內容

PChome Online 網路家庭入口網站(<http://www.pchome.com.tw>)主要係經由網路提供各種數位內容及網路服務，定位為多元化的入口網站，範圍涵蓋網路接取服務、網路應用服務、以及數位內容發展平台等所有與網路相關的服務及應用，主要產品與服務可概分為

| 入口網站



PChome Online 網路家庭為台灣前兩大入口網站之一。入口網站提供各類服務予會員及網友，包括：新聞、股市、免費電子信箱、epaper 訂閱、個人相簿、貼圖、交友、家族社群及個人新聞台等等，創造廣大會員與流量。

PChome Online 網路家庭入口網站的收入來源主要為網路廣告與部分線上付費服務為主。

| 電子商務



PChome Online 網路家庭於 2000 年正式開始電子商務業務，成長腳步極為快速，初期 B to C 交易流程中採取零庫存的銷售方法，對於經營電子商務之業者而言，是一種非常正確且健康的零售模式。對於供貨商而言，其優點是能夠幫助供貨商把物品以更經濟的方式銷售給客戶，減少供貨商庫存成本及呆帳風險；

對消費者而言，更可因省去經銷商的銷售成本，以更經濟優惠的價格購得商品，近來為加強服務品質與效率更推出 24 小時到貨服務，期望能發揮網路購物的優勢地位。

PChome Online 線上購物經營成績：

- 2000 第一屆電子商務金像獎最佳電子商務獎
- 2001 金手指網路廣告獎最佳電子商務銅手指獎
- 2002 經濟部 e21 金網獎優質獎
- 2002 金手指網路獎最佳電子商務金手指獎
- 2003 金手指網路獎最佳電子商務金手指獎
- 2003 年 6 月份創市際網路調查，PChome 線上購物為台灣購物網站第一名
- 2003 年獲得台北市消費者電子商務協會「SOSA」頒發之「優良電子商店」。
- 2005 年 11 月，PChome 線上購物勇奪第一 榮獲「e-21 金網獎」首獎金質獎

| 電信通訊



PChome Online 網路家庭於電信通訊業務方面，包括「免費撥接」、「一元簡訊」以及「PChome-skype」。

2004 年與全球最大網路電話軟體業者 Skype 合作推出之「PChome-Skype」網路電話軟體，自推出以來，至 2006 年 7 月註冊用戶數達 331 萬，付費用戶達 35 萬人，在極短時間內引領消費者由傳統電信時代進入網路電信時代。

2004 年 11 月份推出「Skype Out」開放電腦撥打一般電話之付費服務。日後增值服務與硬體銷售發展空間極大。而網路家庭也將持續努力，提升更優質的電信通訊服務與品質，並成立公司投入硬體研發與銷售業務期望更能符合消費者所需。

2.營業比重

單位：新台幣仟元

產品\年度	九十五年度	比重(%)
電子商務交易收入	5,310,501	86.9%
入口網站	250,008	4.1%
電信業務	508,186	8.3%
其他服務	45,303	0.7%
合計	6,113,998	100%

3.公司目前之商品(服務)及計劃開發之新商品(服務)

(1)目前之商品(服務)

電子商務業務目前為公司最主要之業務主體，其各年度均持續成長，提供之商品由初始 90 年度之前以雜誌書刊之銷售為主，至 90 年度之後則逐漸以數位相機、3C 電子設備及軟體購物等項目為主，至 94 年度迄今擴展至包含女性用品、網路書店、商店街等數萬種商品，目前販售之商品項目尚在持續不斷增加中，電子商務業務預期將在商品種類愈加廣泛，同時方便與便宜促使用戶上網購物，網路可以提供大量、完整的資訊內容，包括商品介紹、評比、測試、品牌及價格比較等，再加上超連結的功能，正可以提供欲購買的消費者，相當完整的資訊以供判斷，這也是網路購物的好處。

此外，商品種類及品項多，每位消費者所需要的產品有可能會有極大差異，透過快速的資料庫搜尋，消費者可以馬上找到想要的物品，這也是實體通路所難以做到的地方。

各類商品詳洽
線上購物



<http://shopping.pchome.com.tw/>

商店街購物



<http://store.pchome.com.tw/>

本公司經營之網路廣告業務則兼具平面媒體與電視媒體特性，廣告形式可為：文字式、圖像式、動態式、影音匯流等服務商品包括
Web Media



圖像式廣告

- [T_BAR](#)
- [精選看版](#)
- [好康\(button\)](#)
- [消費\(button\)](#)
- [哈燒\(button\)](#)
- [固定\(button\)](#)
- [大看版](#)
- [小摩天](#)
- [super banner](#)

編輯式廣告

- [熱門推薦](#)
- [哈燒推薦](#)
- [市場情報](#)

搜尋廣告

- [哈燒頻道](#)
- [小摩天獨家](#)
- [Super Banner 獨家](#)

特殊廣告

- [浮水印](#)
- [擴張式浮水印](#)
- [POP-Under](#)
- [Carzy ad](#)
- [翻頁大看板](#)
- [首頁 Expando](#)
- [新聞首頁包版雙星](#)
- [相框製作注意事項](#)
- [包 code 說明](#)

文字式廣告

- [頭條文字](#)
- [好康文字](#)
- [消費文字](#)
- [哈燒文字](#)
- [優惠文字](#)
- [申請櫃台](#)
- [個人通訊文字](#)
- [資訊娛樂文字](#)

影音廣告

- [影音精選看版](#)
- [影音 POP-UP](#)
- [影音擴張浮水印](#)
- [影音擴張 SuperBanner](#)

e Mail Media

圖像式廣告	文字式廣告	
會員電子報大看版 <ul style="list-style-type: none"> • 媒體電子報大看版 • 折價券 • 精選活動專刊 • 電子報報頭 	<ul style="list-style-type: none"> • 電子報活動快報 • 超值連結 • 電子郵件特開文字 	

本公司 Skype 業務目載，相關免費與付費通發、生產與線上銷售包括會員數及使用頻率

Skype 在技術上是採連線方式，不同於連接連線的穩定品質，相較制，Skype 透過獨特之 Firewall、NAT 和路由器



前分為服務包括軟體下信功能，以及硬體包括研 Skype 硬體。服務業務方面都有不錯的表現。

用點對點(Peer to Peer, P2P) Server 途徑，可以確保語音於其他軟體受到防火牆限 Routing 技術，能和相容，因此 Skype 之 VoIP

語音與一般電話相仿，可作為商業應用。

Skype 之 VoIP 軟體是免費，目前並未收費，在國內上線會員數已突破三百萬人。而 Skype 進一步與電信業者合作推出 Skypeout 的 PC to Phone 服務，模式為向消費者收取費用，提供低價之國際與長途電話服務，再與業者拆帳付 Local 線路費用，來取得利潤。

(2)計劃開發之新產品及服務

網路家庭入口網站未來的開發計劃，首先仍將積極擴大電子商務市場的開展，將以逐漸增加產品線為策略，建構一個類似實體商場的大型 B2C 交易平台。而網路家庭目前在許多產品線上已小有規模，正逐漸醞釀成真正的大型線上交易商城的契機。

未來的交易平台，除了由網路家庭自己經營線上商城外，目前也繼續努力小型廠商或是個人開設屬於自己的網路商店服務業務，並由此平台提供所有需要的技術、軟體、後台系統等支援。

網路家庭位居國內最大入口網站之一的地位，在未來國內電信增值市場中也具有龐大潛力目前開發設計之軟硬體均有不錯之成果，未來將設立公司專職研發與銷售，電信增值及網路周邊應用將是網路家庭在成功發展電子商務後，下一個重要發展目標。

(二)產業概況

(1)產業之現況與發展

根據資策會估計台灣網路購物市場規模在 2005 年約為新台幣 510.73 億元，2006 年達到 935 億元，同時估計 2009 年線上購物市場規模將達 1,544 億元，預估 2010 年將達到 2,416 餘億。而以 2005 年為例，當年度整體零售市場營業額約為 3.902 兆，而線上零售市場之營業額僅占整體零售市場之 1.65%。而依據最新資策會發布的台灣 2006 電子商務現況，2006 年電子商務 B2C 市場營業規模實際達到新台幣 979 億元，電子商務約占整體零售市場的 3.1%，顯示消費者的購物習慣有逐漸向便利安全的電子商務購物轉移的趨勢，依據天下雜誌 2007 年全國 1000 大企業調查本公司為服務業排名 168 名及百貨量販零售業之 21 名，與實體通路比較之下極具發展潛力。

線上購物市場成長的主因，包括新線上購物族群持續加入，加上網友的信賴度提升，以及傳統零售業積極跨入，配合金流、物流系統日漸成熟及多元化，帶動各網路業者積極推動線上購物業務。

資策會分析，台灣網路購物市場成長關鍵，包括：使用者對於網路依賴程度提高、金流與物流等相關支援活動成熟、實體商店跨入經營網路購物，以及女性商品交易日益熱絡。調查顯示，台灣網路購物市場大幅成長 50%~61%，相較於台灣零售市場每年 5% 的成長幅度，網路平台將吸引更多實體商店進行實虛整合，電子商店的競爭將越來越激烈。不過，網路購物占整體零售市場比重不到 2%，未來成長空間可期，台灣電子商店未來發展樂觀。

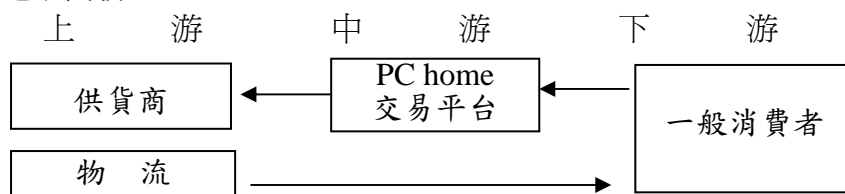
網路家庭目前業務以入口網站及電子商務為主，其中入口網站以吸引人潮並利用人潮來經營生意，這部分的收入來源為上網接入，廣告及線上付費服務為主。不論廣告業務受全球經濟景氣持續低迷影響，但本公司網路廣告收入每年仍舊穩定的成長。

電子商務方面的成長頗為快速，而且營利的模式也很明確，在網路家庭的 B to C 交易流程中採取零庫存的銷售方法，是一種非常健康的零售模式。優點是幫助供貨商把物品以更經濟的方式銷售給客戶，減少庫存成本及呆帳風險。同時產品的範圍很廣泛，滿足消費者更多樣選擇一次購足的線上購物經驗。

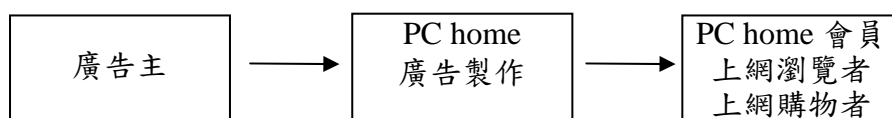
(2) 產業上,中,下游之關聯性

本公司主要業務廣告與電子商務銷售之流程與中下游之關係如圖所示

a 電子商務



b 廣告部門



(3) 各種發展趨勢及競爭情形

在經歷二十一世紀初全球性的經濟不景氣的影響，全球網路業也加速的淘汰整合的動作，去蕪存菁後已逐漸開始產生獲利，同時與實體結合後產生的效益更是改變了傳統的行銷模式。目前國內入口網站中，網路家庭仍是本土網站中最具代表性的網路公司，不論是電子報，線上購物的電子商務方面及 Skype 網路電話通訊業務，所呈現出來的高度成長數據，都為國內其他同質性業者中的領先者。

(三)技術及研發概況

網路家庭的研發成果，集中在與網路服務相關的前台網站系統、以及後台相關管理系統；相較於國內其他入口網站大多向國外業者購買、或取得所需要的相關網路服務軟體系統之授權，網路家庭所使用的大部分相關網路服務系統，包括網路廣告系統、電子郵件系統、電子報發送系統、網站自動登錄系統等等，都是由內部工程師自行研發設計，其中並已有部分系統申請取得專利、或已提出專利申請，95 年度投入之研發費用為新台幣 111,039 仟元

最近四年度每年投入之研發費用

單位：新台幣仟元

項目	年度	92 年度	93 年度	94 年度	95 年度
研發費用		32,177	39,985	72,668	111,039
營業收入淨額		1,330,814	2,476,978	4,576,541	6,113,998
研發費用佔營收淨額比例		2.42%	1.61%	1.59%	1.82%

開發成功之技術或產品

新聞台系統	股市技術分析系統
交友系統	部落格及相簿資源共用
可攜式廣告播放	跨 VPN 網站內容管理
個人電子報發報商務機制	線上電子商務收費管理
EMAIL 改版開發	Sky Out 系統
Skype USB 話機	Skype Speaker Phone
EC 分期付款機制	商店街平台
EC 到店取貨機制	IPEVO 後端 ERP
EC 電子發票	EC 自動對帳機制
拍賣機制	現金積點機制
線上購物電子發票	24 小時到貨交易平台

(四)長、短期業務發展計劃

(1)短期計畫

①行銷計畫

依據既有的營運經驗，以消費者導向為主要行銷策略，提供更多樣、更完整、更便宜、各方便的網路購物環境，網路購物流程兼顧交易安全化及交易介面簡單化。網路廣告以優異的集客能力、技術自主、彈性配合客戶的需求為目標。

②研究開發

持續開發新產品及新技術，如線上拍賣系統、電子市集、小額付款機制、關鍵字廣告。

③營運規模

以不斷開發新產品、新服務來擴大業務規模，目前如網路商店等服務，已見相當之成效，獲得消費者熱烈之回響。同時持續致力於提高服務效率及降低營運成本，藉由逐步擴充及升級客戶管理系統及供應鏈管理系統等方式，發揮網路運算及管理的最大效益。

④財務配合

財務操作以保持現金流量、達到企業實質獲利，維持穩健的財務策略，且持續專注於本業。同時致力財務透明化，掌握金融市場脈動，提高財務運用績效。

(2)長期業務發展計劃

①行銷計畫

貼近網路消費習性需求，推出符合消費者期望之產品或服務。並提高客戶信賴度及消費者認同感。掌握穩定的供貨及銷售網路，藉由供應商提供之良好服務及產品，維護公司之良好商譽。

②研究開發

逐步擴充及升級客戶管理系統，加強供應鏈管理系統，預計可對行銷工作達到事半功倍的助益。針對不同產品及服務之需求，建構全方面研發團隊，培養研發人才，積極投入新產品、新技術之研究開發。

③營運方面

致力不斷提升技術能力，除不斷吸引優秀人才外，並且視人才為公司重要資源，以各式訓練，充實同仁專業知識，以技術能力為業務扎根。

④財務規劃策略

在維持穩健的財務操作原則，追求企業永續的發展，減少不必要的支出，將營運的內容單純化。

二、市場及產銷概況

(一) 市場分析

1 主要商品(服務)之銷售(提供)地區

單位：新台幣仟元

項 目		營業收入	比重%
電子商務	內 銷	5,310,501	86.7%
	外 銷	0	
入口網站	內 銷	250,008	4.1%
	外 銷	0	
電信業務	內 銷	418,890	6.8%
	外 銷	89,296	1.5%
其他收入	內 銷	45,303	0.7%
	外 銷	0	
合 計	內 銷	6,024,702	98.5%
	外 銷	89,296	1.5%
	合 計	6,113,998	100%

註：本公司 95 年度外銷值美洲 6,751 澳洲 475 非洲 962 亞洲 41,443 歐洲 39,665 仟元

2 市場占有率

2006 年台灣電子商務市場總市場規模估計約為 1,452 億，其中網路購物 (B2C) 市場規模約為 935 億元，網路拍賣 (C2C) 市場規模約為 517 億元，PCHOME 線上購物去年營業額約為 53 億元，市佔率約為 5.67%。

3 市場未來之供需狀況與成長性

表 2006~2010 年亞太各國電子商務市場規模預估

	2006 年	2010 年	2006 年市場 佔有率	2006~2010 年 複合成長率
日本	335 億美元	619 億美元	65.4%	16.6%
南韓	140 億美元	288 億美元	27.3%	19.7%
中國	25 億美元	180 億美元	4.9%	63.7%
印度	12 億美元	64 億美元	2.3%	50.7%

資料來源：eMarketer (2007/1)

資料整理：資策會 FIND/經濟部技術處「創新資訊應用研究計畫」

2006 年全球的線上購物市場，在網路普及率提升，以及新網路用戶陸續加入，從北美到歐洲市場，都有明顯的成長；而大陸的線上未來購物市場，複合成長率更達 63.7%。依據 2006 年網友最常拜訪之零售通路業，網購網站已超越百貨公司躍居第四位，表示消費者網路購物的習慣正在成形。

4 競爭利基

經過九年的經營，如今的網路家庭已是國內首居一指的網路服務集團，旗下包括入口網站、電子報、電子商務、電信服務等，幾乎囊括重要的網路服務產品。根據各大市場調查資料顯示，網路家庭也持續在網路流量、會員數、乃至於實際營收方面，持續為其他競爭同業之指標。而更難能可貴的是，網路家庭堅持以台灣市場為基地發展，除了相信本地網路市場的發展潛力外，相較於其他跨國業者，也為台灣的新經濟產業，立下了本土網路公司的典範。

目前 PCHOME 線上購物的交易人數突破 500 萬人次，線上品項已達 10 萬項，營收更是屢創新高，在全台數千家實體資訊賣場、多場電腦展的強勢競爭下，PCHOME 線上購物的筆記型電腦仍是穩居全台前五大通路，數位相機是全台前 3 大通路，MP3PLAYER 也銷售了將近 4 萬支，為全國網路第 1 通路，日前更結合各合作通路商推出 24 小時到貨服務，將更能貼近客戶的需求。

5 發展遠景之有利、不利因素與因應對策

①有利因素：

- A.市場規模持續成長
- B.政府積極推動電子化
- C.寬頻網路時代來臨，上網人口快速增加
- D.線上交易日益成熟
- E.消費者習慣逐漸改變

②不利因素及因應對策：

(1)消費者對安全機制之疑慮

根據經濟部資策會調查，電子商務整體環境最大之疑慮，即在於消費者對安全機制之疑慮，網路商店信用度不明，在在皆影響消費者對線上購物付款安全機制的信心。

因應對策：

公司之電子商務事業部除規劃執行線上購物網站、提高商品競爭力、提供專業豐富的商品資訊外，並確認安全可靠的金流服務及管理供貨廠商宅配商品服務品質，持續改善付款之機制，除有網際威信全球安全網站認證外，並有經濟部信賴電子商店認證及台北市消費者電子商務協會之優良商店協會，安全機制應無疑慮。

(二)主要產品之重要用途及產製過程

本公司定位為綜合網路提供服務者，架構一個平台，提供包括電子郵件、搜索引擎、電子報、電子商務等，幾乎囊括了目前大部分的網路服務，提供給消費者最完整的服務。

(三)主要原料之供應狀況：不適用。

(四)最近二年度任一年度中曾占進(銷)貨總額百分之十以上之客戶名稱及其進(銷)貨金額與比例
無

說明：本公司主要業務性質為電子商務銷售故無特定進銷貨對象。

(五)最近二年度生產量值

本公司係屬網路資訊服務業，故無明確之生產量值。

(六)最近二年度銷售量值

單位：新台幣仟元

年 度	94 年		95 年	
	外銷值	內銷值	外銷值	內銷值
主要商品				
電子商務	0	4,063,417	0	5,310,501
其他	39,052	474,072	89,296	714,201
合 計	39,052	4,537,489	89,296	6,024,702

三、最近二年度從業員工人數：

年 度		94 年度	95 年度	96 年度截至 3 月 31 日
員 工 人 數	銷售人員	298	469	440
	研發人員	99	147	150
	管理人員	33	38	44
	合計	430	654	634
平均年歲		30.45	30.4	31.3
平均服務年資		1.72	1.65	1.81
學 歷 分 佈 比 率	博士	0	0	0
	碩士	13.18%	10.46%	5.18%
	大專	83.06%	85.06%	84.46%
	高中	3.76%	4.48%	10.36%
	高中以下	—	—	—

四、環保支出資訊

最近年度及截至公開說明書刊印日止，公司因污染環境所受損失(包括賠償)，處分之總額，並揭露其未來因應對策(包括改善措施)及可能之支出(包括未採取因應對策可能發生損失、處分及賠償之估計金額，如無法合理估計者，應說明其無法合理估計之事實)：無。

本公司主要從事網站各項服務與研發等網路事業，並無工廠型態，故無環境污染情形，本公司與各子公司產品均無涉及歐盟環保指令(RoHS)相關規範。

五、勞資關係

1.公司各項員工福利措施、進修、訓練退休制度與其實施情形及勞資間之協議情形

(1)員工福利措施

本公司依法設立職工福利委員會定期辦理各項福利措施，如電影欣賞、聚餐、尾牙聖誕節各項活動、成立社團平衡員工身心與紓解員工工作壓力、員工享有團體保險由公司全額負擔。

(2) 進修、訓練及退休制度及其實施情形

為吸取各項業務所需新知，公司鼓勵各相關員工積極參予各項訓練課程，本公司員工平均年齡為 30 歲但以長期考量均依勞動基準法規定訂定及提撥退休金，並依照新制勞退辦法施行。

(3)勞資間之協議

本公司溝通管道暢通並致力加強勞資和諧並鼓勵雙向溝通以解決問題、各項勞動條件均優於或依勞動基準法定執行迄今，勞資關係和諧並無任何勞資糾紛。

2.最近年度及截至公開說明書刊印日止，公司因勞資糾紛所遭受之損失，並揭露目前及未來可能發生之估計金額與因應措施

本公司自設立至今，並無發生任何勞資糾紛事件，未來仍繼續本著重視勞資雙方和諧、加強雙向溝通、促進業務興盛與保障員工福利為宗旨。雙方於和平理性運作下，未來應不會發生勞資糾紛情形。

六、重要契約

2007/04/24

契約性質	當事人	契約起訖日期	契約主要內容	限制條款
契約書	中華電信股份有限公司	2005.01.01 ~ 2007.12.31	主機代管	無
主機代管服務租用合約書	數位聯合電信股份有限公司	2004.03.01 起 (本公司可隨時以四日前之書面通知終止合約)	主機代管	無
伺服器維護合約	敦陽科技股份有限公司	2006/10/01~2007/09/30	提供本公司電腦伺服器之維護	無
Shareholders Agreement	eBay International AG	2006/06/05 簽署	本公司與 eBay International AG 均將其網路拍賣業務交由新成立的新公司經營，於台灣地區內，針對網路拍賣業務互負競業禁止義務。	本公司與 eBay International AG 均將其網路拍賣業務交由新成立的新公司經營，於台灣地區內，針對網路拍賣業務互負競業禁止義務。

伍、財務概況

一、最近五年度簡明財務資料

(一)簡明資產負債表及損益表

1. 簡明資產負債表

單位：新台幣仟元

項 目	年 度	最近五年度財務資料					當年度截至 96年3月31日 財務資料
		91年	92年	93年	94年	95年	
流動資產		520,760	761,823	1,112,824	1,458,813	1,193,586	1,105,272
基金及投資		81,381	82,056	110,238	175,202	333,231	315,233
固定資產		79,599	63,372	61,655	90,683	105,831	104,383
無形資產		7,045	4,262	3,877	3,031	2,185	1,974
其他資產(註3)		115,778	95,580	86,406	92,500	82,706	82,338
資產總額		804,563	1,007,093	1,375,000	1,820,229	1,717,539	1,609,200
流動負債	分配前	119,125	259,981	534,450	967,122	1,062,363	1,012,960
	分配後	119,125	277,409	581,908	987,895	註2	-
長期負債		-	-	-	-	-	-
其他負債		4,617	6,499	10,510	10,712	29,584	28,123
負債總額	分配前	123,742	266,480	544,960	977,834	1,091,947	1,041,083
	分配後	123,742	283,908	592,418	998,607	註2-	-
股本		500,000	500,000	541,754	554,626	559,819	559,819
資本公積		309,633	255,733	253,130	248,451	248,452	248,452
保留盈餘	分配前	(54,030)	65,758	84,179	44,585	(181,977)	(240,172)
	分配後	(54,030)	6,576	15,734	18,619	註2-	-
金融商品未實現 損益			-	-	-	-	-
累積換算調整數		(147)	(462)	(1,398)	149	(702)	18
未認列為退休金 成本之淨損失		-	-	-	-	-	-
股東權益 總額	分配前	680,821	740,613	830,040	842,395	625,592	568,117
	分配後	680,821	723,185	782,582	821,622	註2	-

註1：九十一至九十五年度財務報表均經會計師查核簽證九十六年第一季經核閱。

註2：九十五年度盈虧撥補尚未召開股東常會決議。

註3：其他資產(包含其他金融資產-非流動)

(二)簡明損益表：

單位：新台幣仟元

年 度 項 目	最近五年度財務資料					當年度截至 96年3月31日 財務資料
	91年	92年	93年	94年	95年	
營業收入	567,364	1,330,814	2,476,978	4,576,541	6,113,998	1,696,547
營業毛利	179,082	362,050	493,763	658,779	730,776	196,572
營業損益	(31,786)	68,288	72,628	43,341	(138,145)	(42,186)
營業外收入及利益	11,330	9,423	19,577	20,911	23,652	5,987
營業外費用及損失	54,663	9,035	3,945	694	41,761	21,996
繼續營業部門 稅前損益	(75,119)	68,676	88,260	63,558	(156,254)	(58,195)
繼續營業部門 損益	(54,030)	65,758	77,603	38,940	(200,596)	(58,195)
停業部門損益	-	-	-	-	-	-
非常損益	-	-	-	-	-	-
會計原則變動 之累積影響數	-	-	-	-	-	-
本期損益	(54,030)	65,758	77,603	38,940	(200,596)	(58,195)
每股盈餘(註2)	(0.99)	1.22	1.44	0.70	(3.59)	(1.04)

註1：九十一至九十五年度財務報表均經會計師查核簽證九十六第一季經核閱。

註2：每股盈餘按追溯調整之加權平均股數計算。

(三)最近五年度簽證會計師姓名及查核意見

1.最近五年度簽證會計師姓名及查核意見

年 度	事務所名稱	簽證會計師	查核意見
九十一	安侯建業會計師事務所	江忠儀、林琬琬	無保留意見
九十二	安侯建業會計師事務所	江忠儀、林琬琬	無保留意見
九十三	安侯建業會計師事務所	林賢郎、連淑凌	無保留意見
九十四	安侯建業會計師事務所	林賢郎、連淑凌	無保留意見
九十五	安侯建業會計師事務所	江忠儀、連淑凌	無保留意見

二、財務分析

分析項目		最近五年度財務分析					
		91年	92年	93年	94年	95年	
財務結構 (%)	負債占資產比率	15.38	26.46	39.63	53.72	63.58	
	長期資金占固定資產比率	855.31	1,168.68	1,346.27	928.94	591.12	
償債能力 %	流動比率	437.15	293.03	208.22	151.36	112.35	
	速動比率	430.06	283.26	201.98	147.51	109.19	
	利息保障倍數	-	-	-	-	-	
經營能力	應收款項週轉率(次)	9.62	13.45	18.26	25.97	26.51	
	平均收現日數	38	27	20	14	14	
	存貨週轉率(次)	190.38	1,186.95	4,278.61	560.49	243.76	
	應付款項週轉率(次)	6.48	8.12	7.38	7.49	7.93	
	平均銷貨日數	1.92	0.31	0.09	0.65	1.50	
	固定資產週轉率(次)	7.13	21.00	40.17	50.47	57.77	
	總資產週轉率(次)	0.71	1.32	1.80	2.51	3.56	
獲利能力	資產報酬率(%)	(6.42)	7.26	6.52	2.44	(11.34)	
	股東權益報酬率(%)	(7.25)	9.25	9.88	4.66	(27.33)	
	占實收資本比率(%)	營業利益	(6.36)	13.66	13.41	7.81	(24.68)
		稅前純益	(15.02)	13.74	16.29	11.46	(27.91)
	純益率(%)	(9.52)	4.94	3.13	0.85	(3.28)	
	每股盈餘(元)	(0.99)	1.22	1.44	0.70	(3.59)	
現金流量	現金流量比率(%)	50.88	77.04	66.86	34.43	1.67	
	現金流量允當比率(%)	32.97	129.79	272.89	384.41	381.40	
	現金再投資比率(%)	7.80	23.12	34.80	30.03	0.14	
槓桿度	營運槓桿度	-	4.72	5.46	10.44	0	
	財務槓桿度	-	1.00	1.00	1.00	0	

請說明最近二年度各項財務比率變動原因。(若增減變動未達20%者可免分析)

- 1 長期資金占固定資產比率減少係因固定資產增加 23,635 仟元所致。
- 2 流動及速動比例減少乃因流動負債增加 95,241 仟元。
- 3 獲利能力因本期稅後虧損使每股盈餘及純益率下降。
- 4 本期營業活動淨現金流入較上期減少致現金流量比率下降。

註 1：九十一至九十五年度財務報表均經會計師查核簽證

註 2：每股盈餘按追溯調整之加權平均股數計算。

財務分析之計算公式，列示如下：

1. 財務結構

- (1) 負債占資產比率 = 負債總額 / 資產總額。
(2) 長期資金占固定資產比率 = (股東權益淨額 + 長期負債) / 固定資產淨額。

2. 償債能力

- (1) 流動比率 = 流動資產 / 流動負債。
(2) 速動比率 = (流動資產 - 存貨 - 預付費用) / 流動負債。
(3) 利息保障倍數 = 所得稅及利息費用前純益 / 本期利息支出。

3. 經營能力

- (1) 應收款項(包括應收帳款與因營業而產生之應收票據)週轉率 = 銷貨淨額 / 各期平均應收款項(包括應收帳款與因營業而產生之應收票據)餘額。
(2) 平均收現日數 = 365 / 應收款項週轉率。
(3) 存貨週轉率 = 銷貨成本 / 平均存貨額。
(4) 應付款項(包括應付帳款與因營業而產生之應付票據)週轉率 = 銷貨成本 / 各期平均應付款項(包括應付帳款與因營業而產生之應付票據)餘額。
(5) 平均銷貨日數 = 365 / 存貨週轉率。
(6) 固定資產週轉率 = 銷貨淨額 / 固定資產淨額。
(7) 總資產週轉率 = 銷貨淨額 / 資產總額。

4. 獲利能力

- (1) 資產報酬率 = [稅後損益 + 利息費用 × (1 - 稅率)] / 平均資產總額。
(2) 股東權益報酬率 = 稅後損益 / 平均股東權益淨額。
(3) 純益率 = 稅後損益 / 銷貨淨額。
(4) 每股盈餘 = (稅後淨利 - 特別股股利) / 加權平均已發行股數。(註 4)

5. 現金流量

- (1) 現金流量比率 = 營業活動淨現金流量 / 流動負債。
(2) 淨現金流量允當比率 = 最近五年度營業活動淨現金流量 / 最近五年度(資本支出 + 存貨增加額 + 現金股利)。
(3) 現金再投資比率 = (營業活動淨現金流量 - 現金股利) / (固定資產毛額 + 長期投資 + 其他資產 + 營運資金)。(註 5)

6. 槓桿度：

- (1) 營運槓桿度 = (營業收入淨額 - 變動營業成本及費用) / 營業利益(註 6)。
(2) 財務槓桿度 = 營業利益 / (營業利益 - 利息費用)。

註 4：上開每股盈餘之計算公式，在衡量時應特別注意下列事項：

1. 以加權平均普通股股數為準，而非以年底已發行股數為基礎。
2. 凡有現金增資或庫藏股交易者，應考慮其流通期間，計算加權平均股數。
3. 凡有盈餘轉增資或資本公積轉增資者，在計算以往年度及半年度之每股盈餘時，應按增資比例追溯調整，無庸考慮該增資之發行期間。
4. 若特別股為不可轉換之累積特別股，其當年度股利(不論是否發放)應自稅後淨利減除、或增加稅後淨損。特別股若為非累積性質，在有稅後淨利之情況，特別股股利應自稅後淨利減除；如為虧損，則不必調整。

註 5：現金流量分析在衡量時應特別注意下列事項：

1. 營業活動淨現金流量係指現金流量表中營業活動淨現金流入數。
2. 資本支出係指每年資本投資之現金流出數。
3. 存貨增加數僅在期末餘額大於期初餘額時方予計入，若年底存貨減少，則以零計算。
4. 現金股利包括普通股及特別股之現金股利。
5. 固定資產毛額係指扣除累計折舊前之固定資產總額。

註 6：發行人應將各項營業成本及營業費用依性質區分為固定及變動，如有涉及估計或主觀判斷，應注意其合理性並維持一致。

網路家庭國際資訊股份有限公司

監察人審查報告書

茲准

董事會造送本公司九十五年度財務報表及合併財務報表，業經安侯建業會計師事務所江忠儀、連淑凌會計師查核竣事，連同九十五年度營業報告書及虧損撥補案，經本監察人等審查後認為符合公司法等相關法令，爰依公司法第二一九條之規定，備具報告書，敬請 鑑察。

此 上

本公司九十六年股東常會

監察人 黃少華

簽章

監察人 鄭松茂

簽章

中 華 民 國 九 十 六 年 四 月 二 十 六 日

會計師查核報告

網路家庭國際資訊股份有限公司董事會 公鑒：

網路家庭國際資訊股份有限公司民國九十五年及九十四年十二月三十一日之資產負債表，暨截至各該日止之民國九十五年及九十四年度之損益表、股東權益變動表及現金流量表，業經本會計師查核竣事。上開財務報表之編製係管理階層之責任，本會計師之責任則為根據查核結果對上開財務報表表示意見。

本會計師係依照一般公認審計準則暨會計師查核簽證財務報表規則規劃並執行查核工作，以合理確信財務報表有無重大不實表達。此項查核工作包括以抽查方式獲取財務報表所列金額及所揭露事項之查核證據、評估管理階層編製財務報表所採用之會計原則及所作之重大會計估計，暨評估財務報表整體之表達。本會計師相信此項查核工作可對所表示之意見提供合理之依據。

依本會計師之意見，第一段所述財務報表在所有重大方面係依照證券發行人財務報告編製準則、商業會計法、商業會計處理準則及一般公認會計原則編製，足以允當表達網路家庭國際資訊股份有限公司民國九十五年及九十四年十二月三十一日之財務狀況，暨截至各該日止之民國九十五年及九十四年度之經營成果與現金流量。

網路家庭國際資訊股份有限公司已編製民國九十五年及九十四年度之合併財務報表，並經本會計師出具無保留意見之查核報告在案，備供參考。

安侯建業會計師事務所

會計師：

原證期會核
准簽證文號

金管會核准
簽證文號

：(88)台財證(六)第18311號
：金管證六字第0940100754號

網路家庭國際資訊股份有限公司

資產負債表

民國九十五年及九十四年十二月三十一日

單位：新台幣千元

資 產	95.12.31		94.12.31			負債及股東權益	95.12.31		94.12.31	
	金 額	%	金 額	%			金 額	%	金 額	%
流動資產：						流動負債：				
1100 現金(附註四(一))	\$ 787,059	46	1,023,549	56	2120	應付票據	\$ 1,604	-	18,930	1
1121 應收票據(附註二及四(二))	10,908	1	13,365	1	2140	應付帳款	686,868	40	649,617	35
1140 應收帳款淨額(減備抵呆帳及退回後淨額) (附註二及四(二))	233,602	14	181,406	10	2170	應付費用	107,160	6	103,262	6
1210 存貨(減備抵存貨跌價及呆滯損失後淨額) (附註二及四(三))	26,884	2	12,301	1	2210	其他應付款	61,632	4	41,613	2
1190 其他金融資產－流動	128,385	7	203,307	11	2240	其他金融負債－流動(附註二)	41,928	2	11,190	1
1280 其他流動資產	6,748	-	6,852	-	2261	預收貨款	161,826	10	140,939	8
1286 遞延所得稅資產－流動(附註二及四(八))	-	-	18,033	1	2280	其他流動負債	1,345	-	1,571	-
	<u>1,193,586</u>	<u>70</u>	<u>1,458,813</u>	<u>80</u>	2810	其他負債：				
基金及投資：					2881	應計退休金負債(附註二及四(六))	5,930	-	9,145	1
1481 以成本衡量之金融資產－非流動 (附註二及四(四))	33,379	2	38,870	2		遞延貸項	23,654	1	1,567	-
1421 採權益法之長期股權投資 (附註二及四(五))	299,852	17	136,332	8			<u>29,584</u>	<u>1</u>	<u>10,712</u>	<u>1</u>
	<u>333,231</u>	<u>19</u>	<u>175,202</u>	<u>10</u>	3110	負債合計	<u>1,091,947</u>	<u>63</u>	<u>977,834</u>	<u>54</u>
1440 其他金融資產－非流動	<u>23,092</u>	<u>1</u>	<u>19,055</u>	<u>1</u>		股東權益：				
固定資產：(附註二)						普通股－每股面額10元，額定88,800千 股，九十五年發行55,982千股； 九十四年發行55,463千股。 (附註四(九)及四(十一))	559,819	34	554,626	30
成本：						資本公積：(附註二)				
1561 生財設備	209,300	12	197,878	11		普通股股票溢價	247,679	14	247,679	14
1631 租賃改良	25,998	2	13,785	1	3211	長期投資資本公積	772	-	772	-
	<u>235,298</u>	<u>14</u>	<u>211,663</u>	<u>12</u>	3260	庫藏股票交易	1	-	-	-
15x9 減：累積折舊	(129,467)	(8)	(124,184)	(7)	3220	保留盈餘				
1672 預付設備款	-	-	3,204	-		法定盈餘公積(附註二)	17,221	1	14,336	1
	<u>105,831</u>	<u>6</u>	<u>90,683</u>	<u>5</u>	3310	特別盈餘公積(附註四(十))	1,398	-	1,398	-
1780 無形資產(附註二)	<u>2,185</u>	<u>-</u>	<u>3,031</u>	<u>-</u>	3320	累積盈虧(附註四(十))	(200,596)	(12)	28,851	1
18xx 其他資產：					3351	股東權益其他項目				
1860 遞延所得稅資產－非流動(附註二及四(八))	32,626	2	58,651	3		累積換算調整數(附註二)	(702)	-	149	-
1880 其他資產(附註二)	26,988	2	14,794	1	3420	庫藏股票(附註二及四(十一))	-	-	(5,416)	-
	<u>59,614</u>	<u>4</u>	<u>73,445</u>	<u>4</u>	3510	股東權益合計	<u>625,592</u>	<u>37</u>	<u>842,395</u>	<u>46</u>
資產總計	<u>\$ 1,717,539</u>	<u>100</u>	<u>1,820,229</u>	<u>100</u>		重大承諾事項及或有事項(附註七)				
						負債及股東權益總計	<u>\$ 1,717,539</u>	<u>100</u>	<u>1,820,229</u>	<u>100</u>

(請詳閱後附財務報表附註)

董事長：

經理人：

會計主管：

網路家庭國際資訊股份有限公司

損益表

民國九十五年及九十四年一月一日至十二月三十一日

單位:新台幣千元

	95年度		94年度	
	金額	%	金額	%
4110 營業收入(附註二及四(七))	\$ 6,255,517	102	4,710,396	103
4170 減:銷貨退回	136,095	2	130,009	3
4190 銷貨折讓	5,424	-	3,846	-
營業收入淨額	6,113,998	100	4,576,541	100
5000 營業成本	5,383,851	88	3,917,762	86
營業毛利	730,147	12	658,779	14
5920 減:期末未實現銷貨毛利	103	-	732	-
5930 加:期初已實現銷貨毛利	732	-	-	-
	730,776	12	658,047	14
營業費用:				
6100 推銷費用	652,979	11	451,401	10
6200 管理費用	104,903	2	90,637	2
6300 研究發展費用	111,039	2	72,668	1
	868,921	15	614,706	13
營業淨(損)利	(138,145)	(3)	43,341	1
營業外收入及利益:				
7110 利息收入	11,735	-	8,905	1
7121 權益法認列之投資收益(附註二及四(五))	-	-	3,484	-
7122 股利收入	3,437	-	4,565	-
7160 兌換利益(附註二)	4,492	-	2,449	-
7480 什項收入	3,988	-	1,508	-
	23,652	-	20,911	1
營業外費用及損失:				
7521 採權益法認列之投資損失(附註二及四(五))	22,545	-	-	-
7550 存貨盤虧	1,477	-	145	-
7570 存貨跌價及呆滯損失	1,464	-	-	-
7630 減損損失	5,491	-	-	-
7880 什項支出	10,784	-	549	-
	41,761	-	694	-
本期稅前淨(損)利	(156,254)	(3)	63,558	2
8111 所得稅費用(附註二及四(八))	44,342	-	24,618	1
本期稅後淨(損)利	\$ (200,596)	(3)	\$ 38,940	1
	稅前	稅後	稅前	稅後
9710 每股(虧損)盈餘(附註二及四(十二))				
基本每股(虧損)盈餘(元)	\$ (2.80)	(3.59)	1.16	0.71
基本每股(虧損)盈餘—追溯調整(元)			\$ 1.15	0.70

(請詳閱後附財務報表附註)

董事長:

經理人:

會計主管:

網路家庭國際資訊股份有限公司

股東權益變動表

民國九十五年及九十四年一月一日至十二月三十一日

單位：新台幣千元

	股 本	資本公積	保 留 盈 餘		權益調整	累積換算 調整數	庫藏股票	合 計
			法定盈 餘公積	特別盈 餘公積	累積盈虧			
民國九十四年一月一日期初餘額	\$ 541,754	253,130	6,576	-	77,603	(1,398)	(47,625)	830,040
民國九十三年度盈虧指撥及分配：								
法定公積	-	-	7,760	-	(7,760)	-	-	-
特別盈餘公積	-	-	-	1,398	(1,398)	-	-	-
員工紅利	4,191	-	-	-	(13,689)	-	-	(9,498)
股票股利	16,796	-	-	-	(16,796)	-	-	-
現金股利	-	-	-	-	(37,960)	-	-	(37,960)
民國九十四年度淨利	-	-	-	-	38,940	-	-	38,940
出售庫藏股票	-	2	-	-	-	-	19,324	19,326
長期股權投資換算調整數	-	-	-	-	-	1,547	-	1,547
註銷庫藏股票	(8,115)	(4,681)	-	-	(10,089)	-	22,885	-
民國九十四年十二月三十一日餘額	554,626	248,451	14,336	1,398	28,851	149	(5,416)	842,395
民國九十四年度盈餘指撥及分配：								
法定公積	-	-	2,885	-	(2,885)	-	-	-
員工紅利	1,038	-	-	-	(5,193)	-	-	(4,155)
股票股利	4,155	-	-	-	(4,155)	-	-	-
現金股利	-	-	-	-	(16,618)	-	-	(16,618)
民國九十五年度淨損	-	-	-	-	(200,596)	-	-	(200,596)
長期股權投資換算調整數	-	-	-	-	-	(851)	-	(851)
出售庫藏股票	-	1	-	-	-	-	5,416	5,417
民國九十五年十二月三十一日餘額	<u>\$ 559,819</u>	<u>248,452</u>	<u>17,221</u>	<u>1,398</u>	<u>(200,596)</u>	<u>(702)</u>	<u>-</u>	<u>625,592</u>

(請詳閱後附財務報表附註)

董事長：

經理人：

會計主管：

網路家庭國際資訊股份有限公司

現金流量表

民國九十五年及九十四年一月一日至十二月三十一日

單位:新台幣千元

	95年度	94年度
營業活動之現金流量：		
本期淨(損)利	\$ (200,596)	38,940
調整項目：		
折舊及攤銷	49,090	28,928
提列備抵呆帳	6,097	3,970
提列存貨跌價及呆滯損失	1,464	-
提列備抵銷貨退回	1,247	-
處分及報廢固定資產損失(利益)	987	(892)
迴轉退休金	(3,215)	(298)
長期投資採權益法認列投資損失(利益)	22,545	(3,484)
長期投資清算損失	-	108
以成本衡量之金融資產減損損失	5,491	-
遞延貨項轉其他收入	(1,873)	(232)
資產及負債項目之變動：		
應收票據	2,457	13,122
應收帳款	(59,540)	(70,316)
存貨	(16,047)	(11,413)
遞延所得稅資產淨額	44,342	24,644
其他金融資產-流動	74,922	(117,971)
其他流動資產	104	(235)
應付票據	(6,993)	1,589
應付帳款	37,251	283,555
應付費用	3,898	13,436
其他應付款	5,341	21,401
其他金融負債-流動	30,738	5,209
預收貨款	20,887	102,430
其他流動負債	(226)	(260)
其他負債	(629)	732
營業活動之淨現金流入	17,742	332,963
投資活動之現金流量：		
質押定期存款-流動增加	-	(69,000)
採權益法之長期股權投資增加	(187,200)	(70,980)
長期投資減少	-	11,563
其他應收投資退回款	-	1,862
出售固定資產價款	1,415	1,029
購置固定資產	(58,361)	(44,693)
出售網路物件價款	24,589	-
其他資產增加	(15,282)	(16,104)
其他金融資產-非流動增加	(4,037)	(9,174)
投資活動之淨現金流出	(238,876)	(195,497)
融資活動之現金流量：		
支付現金股利及員工紅利	(20,773)	(47,458)
出售庫藏股	5,417	19,326
融資活動之淨現金流出	(15,356)	(28,132)
本期現金(減少)增加數	(236,490)	109,334
期初現金餘額	1,023,549	914,215
期末現金餘額	\$ 787,059	\$ 1,023,549
現金流量資訊之補充揭露：		
本期支付利息	\$ -	\$ -
本期支付所得稅	\$ -	\$ -
支付現金及其他應付款交換固定資產：		
固定資產	\$ 62,706	54,890
加：期初其他應付款及應付票據	22,296	12,099
減：期末其他應付款	(26,641)	(22,296)
支付現金	\$ 58,361	44,693
支付現金及其他應付款交換其他資產：		
其他資產	\$ 15,282	11,219
加：期初其他應付款	-	4,885
減：期末其他應付款	-	-
支付現金	\$ 15,282	16,104

(請詳閱後附財務報表附註)

董事長：

經理人：

會計主管：

網路家庭國際資訊股份有限公司

財務報表附註

民國九十五年及九十四年十二月三十一日

(除另有註明者外，所有金額均以新台幣千元為單位)

一、公司沿革

本公司成立於民國八十七年七月十四日，主要業務為資訊軟體服務、電子資訊供應服務、資料處理服務、事務性機器設備批發及零售、資訊軟體批發及零售業務。

本公司股票於民國九十三年八月三十日經財團法人中華民國證券櫃檯買賣中心董事會決議通過上櫃申請，並於民國九十四年一月二十五日掛牌交易。

本公司於民國九十五年底，員工人數約為 693 人。

二、重要會計政策之彙總說明

本公司財務報表係依照證券發行人財務報告編製準則、商業會計法、商業會計處理準則及一般公認會計原則編製。重要會計政策及衡量基礎彙總說明如下：

(一)外幣交易及外幣財務報表之換算

本公司以新台幣記帳。非衍生性商品之外幣交易依交易日之即期匯率入帳；資產負債表日之外幣貨幣性資產或負債，依當日之即期匯率換算，產生之兌換差額列為當期損益。本公司自民國九十五年一月一日起，依財務會計準則公報第十四號「外幣換算之會計處理準則」修訂條文規定，將外幣非貨幣性資產或負債按交易日之歷史匯率衡量；但以公平價值衡量之外幣非貨幣性資產或負債，則按資產負債表日即期匯率換算，如屬公平價值變動認列為當期損益者，兌換差額亦認列為當期損益；如屬公平價值變動認列為股東權益調整項目者，兌換差額亦認列為股東權益調整項目。

本公司採權益法評價之國外長期股權投資皆以功能性貨幣記帳，其外幣財務報表換算為本國貨幣財務報表所產生之換算差額，以稅後淨額列入股東權益項下之累積換算調整數。

(二)資產與負債區分流動與非流動之分類標準

用途未受限制之現金或約當現金及為交易目的而持有或短期間持有且預期將於資產負債表日後十二個月內變現之資產，列為流動資產；非屬流動資產者列為非流動資產。

負債預期於資產負債表日後十二個月內清償者列為流動負債；非屬流動負債者列為非流動負債。

(三)資產減損

本公司自民國九十四年度起適用財務會計準則公報第三十五號「資產減損之會計處理準則」。依該號公報規定，本公司於資產負債表日就有減損跡象之資產(商譽以外之個別資產或現金產生單位)，估計其可回收金額，就可回收金額低於帳面價值之資產，認列減損損失。於以前年度所認列之累積減損損失，嗣後若已不存在或減少，即予迴轉，增加資產帳面價值至可回收金額，惟不超過資產在未認列減損損失下，減除應提列折舊或攤銷後之數。

網路家庭國際資訊股份有限公司財務報表附註(續)

(四)金融資產

本公司於民國九十五年一月一日起適用財務會計準則公報第三十四號「金融商品之會計處理準則」，將所持有之金融資產(負債)，依本公司持有或發行之目的，歸屬為以成本衡量之金融資產，其無法可靠衡量公平價值之權益商品投資，以原始認列之成本衡量。若有減損之客觀證據，則認列減損損失，此減損金額不予迴轉。

本公司對金融商品交易係採交易日會計，於原始認列時，將金融商品以公平價值衡量，除以交易為目的之金融商品外，其他商品之原始認列金額則加計取得或發行之交易成本。

民國九十四年度本公司所持有之投資，係依據本公司持有之目的與意圖列為長期投資。本公司係以原始取得成本為入帳基礎，以成本法評價，若被投資公司為非上市(櫃)公司，遇投資價值確已減損，且回復希望甚小時，則承認投資損失，列為當期損失，並以承認損失後之帳面價值作為新成本。

(五)備抵呆帳

備抵呆帳係就應收票據及款項依可收回程度評估，提列適當備抵評價。

(六)存 貨

存貨以取得成本為入帳基礎，採永續盤存制，按加權平均法計價，期末並按成本與市價孰低法評價，比較成本與市價時係以分類項目為比較基礎，並以重置成本為市價。對呆滯、過時或無法使用之存貨，估計可使用價值或殘值後提列備抵存貨呆滯損失。

(七)採權益法之長期股權投資

本公司持有被投資公司有表決權股份比例達百分之二十以上，或未達百分之二十但具有重大影響力者，採權益法評價。本公司對具有控制力之被投資公司，除依權益法評價外，並分別於每年度之半年度及年度終了時，編製合併財務報表。如被投資公司增發新股，本公司未按比例認購，致使投資比例發生變動，並因而使投資之股權淨值發生增減時，其增減數則調整資本公積(或保留盈餘)。

採權益法之長期股權投資出售時，以售價與處分日該投資帳面價值之差額，作為長期股權投資處分損益，帳上如有因長期股權投資產生之資本公積餘額時，則按出售比例轉列當期損益。

與被投資公司間交易及各子公司間交易所產生之損益尚未實現者，予以遞延。交易損益如屬折舊性或攤銷性之資產所產生者，依其效益年限逐年承認；其他類資產所產生者，於實現年度承認。

(八)固定資產及折舊

折舊性固定資產以取得成本為入帳基礎，有關重大增添、改良及重置列為資本支出。出售固定資產之損益列為當年度之損益。

網路家庭國際資訊股份有限公司財務報表附註(續)

折舊採直線法按其估計耐用年數計提。主要資產之耐用年數列示如下：

生財設備	3~5年
租賃改良	1~4年

(九)無形資產及遞延費用

權利金及電腦軟體成本以取得成本為列帳基礎，按預計使用年限平均攤提。

開模費及設計費等遞延費用以取得成本為列帳基礎，按預計生產數量平均攤提。

(十)退休金

本公司職工退休辦法，涵蓋所有正式任用員工。依該辦法規定，員工退休金之支付，係根據服務年資所獲得之基數及其退休前六個月之平均薪資計算。其中所獲得之基數係依每位員工前十五年之服務，每服務滿一年可獲得二個基數，自第十六年起，每服務滿一年可獲得一個基數計算而得。在該退休辦法下，退休金給付全數由本公司負擔。自民國九十四年七月一日起配合勞工退休金條例（以下簡稱「新制」）之實施，原適用該辦法之員工如經選擇適用新制後之服務年資或新制施行後到職之員工其服務年資改採確定提撥制，其退休金之給付由本公司按月以不低於每月工資百分之六提繳退休金，儲存於勞工退休金個人專戶。惟本公司之退休辦法尚未配合新制之實施修訂，故職工退休辦法未規定者，依勞工退休金條例之規定辦理。

本公司採用財務會計準則公報第十八號「退休金會計處理準則」，並依證券主管機關之規定，依該公報之規定認列淨退休金成本，包括當期服務成本等及過渡性淨資產、前期服務成本與退休金損益依員工平均剩餘服務年限十五年採直線法攤銷。本公司依勞動基準法之規定，按月依薪資總額百分之二提撥勞工退休準備金，專戶儲存於中央信託局。

採確定提撥退休辦法部份，本公司依勞工退休金條例之規定，依勞工每月工資百分之六之提繳率，提撥至勞工保險局，提撥數列為當期費用。

(十一)資本公積

依公司法規定僅限於彌補虧損或撥充資本之用。資本公積撥充資本，按證期會之規定比例辦理。

(十二)法定盈餘公積

法定盈餘公積除彌補虧損及撥充資本外，不得使用，惟撥充資本時，以此公積金額已達實收資本額百分之五十，並以撥充其半數為限。

(十三)庫藏股票

本公司收回已發行之股票，採用財務會計準則公報第三十號「庫藏股票會計處理準則」，依買回時所支付之成本認列為庫藏股票。處分庫藏股票之處分價格高於帳面價值，其差額列為資本公積—庫藏股票交易；處分價格低於帳面價值，其差額則沖抵同種類庫藏股票之交易所產生之資本公積，如有不足，則借記保留盈餘。庫藏股票之帳面價值採加權平均並依收回原因分別計算。

網路家庭國際資訊股份有限公司財務報表附註(續)

庫藏股票註銷時，按股權比例借記資本公積—股票發行溢價與股本，其帳面價值如高於面值與股票發行溢價之合計數時，其差額則沖抵同種類庫藏股票所產生之資本公積，如有不足，則沖抵保留盈餘；其帳面價值低於面值與股票發行溢價之合計數者，則貸記同種類庫藏股票交易所產生之資本公積。

(十四)收入認列方法

銷貨收入於商品交付且風險及報酬移轉時認列。銷貨若未符合上述認列條件時，則俟條件符合時方認列為收入，當商品銷售之交易包括後續服務時，若此後續服務之金額可以辨認，於資產負債表日以後續服務之收入減除成本後淨額，予以遞延，並於服務履行期間認列收入及成本。

廣告交換交易僅限於其公平價值已達可決定者，方認列交換交易之收入及費用；公平價值之決定，係基於企業過去六個月內與不相關之第三者，對類似之廣告所收取之現金、有價證券及可隨時轉換為定額現金之商品，惟交換交易雙方以貨幣性資產互抵交易所應支付之金額，該貨幣性資產之金額不得視為交換交易公平價值之證據。若公平價值無法依上述原則決定者，該交換交易以廣告之帳列價值入帳。

(十五)所得稅

會計所得與課稅所得間之應課稅暫時性差異所產生之所得稅影響數認列為遞延所得稅負債，且將可減除暫時性差異、虧損扣抵及所得稅抵減所產生之所得稅影響數認列為遞延所得稅資產，遞延所得稅資產或負債依產生之相關資產負債之性質或迴轉時間之長短分列流動及非流動項目，並評估其遞延所得稅資產之可實現性，認列適當備抵評價金額。不列入當期損益而直接列於股東權益項下之未實現損益項目及資本公積變動等項目所產生之所得稅費用(利益)，直接列各該項目，以淨額列示。以前年度所得稅調整列為調整年度之所得稅費用。

本公司未分配盈餘加徵百分之十營利事業所得稅部份，於股東會決議分配盈餘之日列為當期費用。

(十六)每股盈餘

普通股每股盈餘係以本期淨利除以普通股流通在外加權平均股數計算之，因盈餘、資本公積或員工紅利轉增資而新增之股份，採追溯調整計算。

三、會計變動之理由及其影響

本公司自民國九十五年一月一日起，依財務會計準則公報第三十四號「金融商品之會計處理準則」之規定，於首次適用該公報之會計年度開始時，應依公平價值及攤銷後成本衡量期初金融資產及金融負債，經重新分類及衡量，該項變動不影響民國九十五年度損益，亦未產生會計原則變動累積影響數及股東權益調整數。

網路家庭國際資訊股份有限公司財務報表附註(續)

四、重要會計科目之說明

(一)現金

	<u>95. 12. 31</u>	<u>94. 12. 31</u>
現金	\$ 7	119
支票	1,573	13,411
活期存款	324,907	383,692
外幣存款	41,572	27,327
定期存款	419,000	599,000
合計	<u>\$ 787,059</u>	<u>1,023,549</u>

(二)應收票據及帳款淨額

	<u>95. 12. 31</u>	<u>94. 12. 31</u>
應收票據	\$ 10,908	13,365
應收帳款	245,875	191,057
減：備抵呆帳	(11,026)	(9,651)
備抵銷貨退回	(1,247)	-
淨額	233,602	181,406
合計	<u>\$ 244,510</u>	<u>194,771</u>

(三)存貨

	<u>95. 12. 31</u>	<u>94. 12. 31</u>
商品存貨	\$ 25,388	12,301
在途存貨	2,960	-
減：備抵存貨跌價及呆滯損失	(1,464)	-
合計	<u>\$ 26,884</u>	<u>12,301</u>

網路家庭國際資訊股份有限公司財務報表附註(續)

(四)以成本衡量之金融資產－非流動

被投資公司名稱	95.12.31		94.12.31	
	股權比例	帳面價值	股權比例	帳面價值
<u>以成本衡量之金融資產-非流動</u>				
<u>普通股</u>				
東方線上(股)公司	6.60%	\$ -	7.42%	-
奇唯科技(股)公司	3.72%	14,008	3.72%	14,008
新新聞文化事業(股)公司	0.57%	-	1.96%	-
網擎資訊軟體(股)公司	7.05%	8,006	7.05%	9,052
就業情報資訊(股)公司	0.72%	1,500	0.72%	1,500
康迅數位整合(股)公司	12.76%	4,510	12.76%	4,510
威寶電信(股)公司	0.07%	5,355	0.10%	9,800
小計		<u>33,379</u>		<u>38,870</u>
<u>特別股</u>				
VISIONNEXT. COM, INC.	- %	-	- %	-
合計		<u>\$ 33,379</u>		<u>\$ 38,870</u>

本公司所持有之股票因無活絡市場公開報價，且其公平價值無法可靠衡量，故以成本衡量。

本公司於民國九十年五月以美金 300 千元認購 VISIONNEXT. COM, INC. 可轉換、無表決權之特別股 429 千股。

本公司於民國九十五年及九十四年度取得康迅數位整合(股)公司配發之股票股利分別為 242,529 股及 168,111 股；取得發放之現金股利分別為 3,437 千元及 2,976 千元。

本公司轉投資之就業情報(股)公司於民國九十四年度辦理盈餘轉增資，本公司按持股比例增加 3,284 股。

本公司投資威寶電信(股)公司及網擎資訊軟體(股)公司股票帳面價值分別為 9,800 千元及 9,052 千元，經評估投資價值確已減損，故於民國九十五年轉列損失分別為 4,445 千元及 1,046 千元。

本公司民國九十四年度財務報表係依財團法人中華民國會計研究發展基金會(94)基祕字第 016 號規定，配合財務會計準則公報第三十四號予以重分類。民國九十四年十二月三十一日之各類投資中，原採成本法評價之股票為 38,870 千元，重分類為以成本衡量之金融資產。

網路家庭國際資訊股份有限公司財務報表附註(續)

(五)採權益法之長期股權投資

被投資公司名稱	95.12.31		94.12.31	
	股權比例	帳面價值	股權比例	帳面價值
按權益法評價之長期股權投資				
電週文化事業(股)公司 (原始投資成本:30,000千元)	100.00%	\$ 52,493	100.00%	46,157
連科通訊(股)公司 (原始投資成本:5,000千元)	100.00%	3,955	100.00%	4,470
網路家庭投資顧問(股)公司 (原始投資成本:300千元)	10.00%	549	10.00%	580
網家旅行社(股)公司 (原始投資成本:6,000千元)	100.00%	4,764	100.00%	5,617
PC HOME ONLINE INTERNATIONAL CO., LTD. (原始投資成本:美金734千元)	100.00%	17,716	100.00%	19,893
IPEVO, INC. (原始投資成本:美金2,000千元)	100.00%	46,591	100.00%	59,615
露天市集國際資訊(股)公司 (原始投資成本:187,200千元)	65.00%	173,784	- %	-
合 計		<u>\$ 299,852</u>		<u>136,332</u>

本公司依被投資公司之同期間經會計師查核或自編之財務報表採權益法評價認列投資(損失)利益,列示如下:

被投資公司名稱	95年度	94年度
網路原力資訊服務(股)公司	\$ -	(2)
電週文化事業(股)公司	6,336	10,820
連科通訊(股)公司	(515)	(489)
網路家庭投資顧問(股)公司	(31)	280
網家旅行社(股)公司	(853)	(383)
PC HOME ONLINE INTERNATIONAL CO., LTD.	(1,475)	(770)
IPEVO, INC.	(12,591)	(5,972)
露天市集國際資訊(股)公司	(13,416)	-
合 計	<u>\$ (22,545)</u>	<u>3,484</u>

本公司與被投資公司之內部交易其未實現投資損益已按持股比例予以銷除。

網路家庭國際資訊股份有限公司財務報表附註(續)

本公司持有股權比率超過 50%以上或有控制能力之被投資公司，於民國九十五年上述被投資公司全數編入合併報表；於民國九十四年度持有股權比率超過 50%以上或有控制能力之被投資公司，連科通訊(股)公司，PC HOME ONLINE INTERNATIONAL CO., LTD.、網家旅行社(股)公司及 IPEVO, INC.，因其資產總額及營業收入總額占合併公司各該項金額之比例甚低，故不擬編入合併報表。

本公司轉投資網路原力資訊服務(股)公司，於民國九十三年十二月三十一日經股東會決議申請辦理解散清算，於民國九十四年六月二十日已完成清算程序。

本公司於民國九十五年及九十四年度取得電週文化事業(股)公司股票股利(僅備註增加股數)782,600 股及 475,500 股。

本公司透過 PC HOME ONLINE INTERNATIONAL CO., LTD. 轉投資 PC HOME ONLINE INC.，截至民國九十五年底實收資本額為美金 734 千元，持股比例 100%，另經經濟部投審會核准透過其轉投資之 PC HOME ONLINE (HK) LTD. 轉投資上海土度技術諮詢有限公司，截至民國九十五年底轉投資美金 150 千元，持股比例 100%，目前尚未開始正式營運。

本公司於民國九十四年五月經董事會決議轉投資 IPEVO, INC.，投資金額為美金 2,000 千元(折合新台幣 64,980 千元)持股比例 100%，該公司主要業務為電子商務。

本公司於民國九十五年六月經董事會決議轉投資露天市集國際資訊(股)公司，投資金額為 187,200 千元，持股比例為 65%。該公司主要業務為電子資訊供應服務業。

(六)退休金

本公司對正式聘用之員工訂有退休辦法。準用勞動基準法規定，員工退休或資遣金之支付係根據服務年資或資遣時之平均薪資計算。給付之最高限額以四十五個基數為限。惟因公心神喪失或身體殘廢致強制退休者加給百分之二十。

本公司按勞動基準法規定提撥退休準備金，並以專戶儲存，於民國九十五年及九十四年度退休金專戶變動明細如下：

	95年度	94年度
期 初 餘 額	\$ 9,491	5,746
加：本期存入	3,927	2,004
本期孳息	260	104
在途存款	-	1,637
期 末 餘 額	<u>\$ 13,678</u>	<u>9,491</u>

本公司民國九十五年及九十四年度確定提撥退休金辦法下之退休金費用分別為 20,388 千元及 6,913 千元，已提撥至勞工保險局。

網路家庭國際資訊股份有限公司財務報表附註(續)

本公司依財務會計準則第十八號公報「退休金會計處理準則」及原證期會之規定，依退休金精算報告計算退休金相關資產、負債，並攤提退休金費用，於民國九十五年及九十四年底退休準備金提撥狀況與帳載應計退休金負債調節如下：

	<u>95. 12. 31</u>	<u>94. 12. 31</u>
既得給付義務	\$ -	-
非既得給付義務	(14,361)	(11,549)
累積給付義務	(14,361)	(11,549)
未來薪資增加之影響數	(13,124)	(11,118)
預計給付義務	(27,485)	(22,667)
退休基金公平市價	13,678	9,491
提撥狀況	(13,807)	(13,176)
未認列退休損(益)	7,257	3,385
未認列過渡性給付義務	620	646
補列之應計退休金負債	-	-
應計退休金負債	<u>\$ (5,930)</u>	<u>(9,145)</u>

截至民國九十五年及九十四年底之既得給付義務皆為零元。

民國九十五年及九十四年度淨退休金成本組成項目如下：

	<u>95年度</u>	<u>94年度</u>
服務成本	\$ 254	2,964
利息成本	793	609
基金資產之實際報酬	(259)	(105)
未認列過渡性給付義務攤銷數	(75)	(126)
淨退休金成本	<u>\$ 713</u>	<u>3,342</u>

計算淨退休金成本所用之精算假設如下：

	<u>95. 12. 31</u>	<u>94. 12. 31</u>
折現率	2.75%	3.50%
未來薪資水準增加率	3.00%	3.00%
退休金資產預期長期投資報酬率	2.75%	3.50%

網路家庭國際資訊股份有限公司財務報表附註(續)

(七)廣告交換交易收入

本公司於民國九十五年及九十四年度來自廣告交換交易產生之收入分別為 27,716 千元及 22,374 千元，佔總營業收入淨額分別為 0.45%及 0.49%，其相對產生交易內容分述如下：

	帳列對方科目	95年度	94年度
(1)換入頻寬及系統維護等	銷貨成本	\$ 21,746	18,942
(2)換入贈品及廣告等	推銷費用	6,144	5,313
(3)其他		702	551
合 計		<u>\$ 28,592</u>	<u>24,806</u>

(八)所得稅

1. 遞延所得稅資產與負債：

	95. 12. 31		94. 12. 31	
	金 額	所得稅 影響數	金 額	所得稅 影響數
未實現投資損失所產生可減除暫時性差異	\$ 36,021	9,005	21,955	5,489
長期投資換算調整數所產生之可減除暫時性差異	937	234	-	-
提列備抵銷貨退回所產生之可減除暫時性差異	1,247	312	-	-
聯屬公司間未實現利益之可減除暫時性差異	23,052	5,763	732	183
提列備抵呆帳所產生之可減除暫時性差異	16,835	4,209	12,021	3,005
提列應計退休金負債所產生之可減除暫時性差異	5,930	1,483	9,443	2,361
未使用投資抵減餘額	104,318	104,318	58,310	58,310
未使用虧損扣抵所產生可減除暫時性差異	220,300	55,075	280,202	70,051
其他	10,273	2,569	3,702	926
遞延所得稅資產總額		<u>182,968</u>		<u>140,325</u>

網路家庭國際資訊股份有限公司財務報表附註(續)

	95 年度		94 年度	
	金額	所得稅 影響數	金額	所得稅 影響數
未實現兌換利益所產生應課稅暫時性差異	\$ 1,893	473	-	-
長期投資換算調整數所產生應課稅暫時性差異	-	-	199	50
遞延所得稅負債總額		<u>473</u>		<u>50</u>
		<u>95. 12. 31</u>		<u>94. 12. 31</u>
2. 遞延所得稅資產—流動	\$	8,319		21,970
遞延所得稅負債—流動		(473)		-
備抵評價—遞延所得稅資產—流動		(7,846)		(3,937)
流動遞延所得稅資產抵減後淨額	\$	<u>-</u>		<u>18,033</u>
遞延所得稅資產—非流動	\$	174,649		118,355
遞延所得稅負債—非流動		-		(50)
備抵評價—遞延所得稅資產—非流動		(142,023)		(59,654)
非流動遞延所得稅資產抵減後淨額	\$	<u>32,626</u>		<u>58,651</u>
3. 所得稅組成明細如下：				
		<u>95 年度</u>		<u>94 年度</u>
遞延所得稅費用	\$	44,342		24,644
以前年度所得稅高估		-		(26)
所得稅費用(利益)	\$	<u>44,342</u>		<u>24,618</u>
上列遞延所得稅費用之組成項目如下：				
		<u>95年度</u>		<u>94年度</u>
未實現投資損失	\$	(3,516)		(1,686)
提列備抵呆帳		(1,204)		(849)
未使用投資抵減餘額		(46,008)		(19,825)
已用虧損扣抵		14,976		3,369
其他		(6,184)		278
提列備抵評價		86,278		43,357
	\$	<u>44,342</u>		<u>24,644</u>

網路家庭國際資訊股份有限公司財務報表附註(續)

4. 本公司營利事業所得稅稅率為百分之二十五，並自民國九十五年一月一日開始適用「所得稅基本稅額條例」計算基本稅額。民國九十五年及九十四年度本公司損益表中所列稅前淨(損)利依規定稅率計算之所得稅與所得稅費用間之差異列示如下：

	<u>95年度</u>	<u>94年度</u>
稅前淨(損)利依稅法規定稅率計算之所得稅	\$ (39,063)	15,890
永久性差異	2,864	(31,017)
虧損扣抵	24,686	12,870
遞延所得稅調整	40,236	14,109
以前年度所得稅費用高估	-	(26)
未使用投資抵減所產生之所得稅利益	(49,394)	(21,586)
未使用虧損扣抵所產生之所得稅利益	(21,265)	(10,104)
使用投資抵減所產生之所得稅費用	-	1,125
備抵評價	86,278	43,357
所得稅費用	<u>\$ 44,342</u>	<u>24,618</u>

5. 依所得稅法之規定，可供未來有盈餘年度扣抵以前年度經核定營業虧損未用餘額明細如下：

<u>發 生 年 度</u>	<u>營業之虧損金額</u>	<u>可供抵減之最後年度</u>
九 十 一 年	\$ 98,537	九 十 六 年
九 十 四 年	36,704	九 十 九 年
九 十 五 年	85,059	一 百 年
	<u>\$ 220,300</u>	

6. 本公司因投資於研究與發展支出適用投資抵減辦法規定，得就支出金額按規定比例抵減營利事業所得稅，截至民國九十五年底止，未使用之投資抵減餘額明細如下：

<u>發 生 年 度</u>	<u>投資抵減稅額</u>	<u>可供抵減之最後年度</u>
九 十 二 年	\$ 11,600	九 十 六 年
九 十 三 年	16,785	九 十 七 年
九 十 四 年	26,539	九 十 八 年
九 十 五 年	49,394	九 十 九 年
	<u>\$ 104,318</u>	

7. 本公司截至民國九十二年度止之營利事業所得稅結算申報暨股東可扣抵稅額帳戶增減變動表，業經稅捐稽徵機關核定在案。

8. 兩稅合一相關資訊：

本公司於民國九十五年及九十四年底股東可扣抵稅額帳戶餘額分別為1,955千元及7千元，對中華民國居住者預計民國九十五年及九十四年度實際盈餘分配之稅額扣抵比率分別為0.00%及9.06%。

本公司於民國九十五年底屬八十七年度以後之累積虧損為200,596千元。

網路家庭國際資訊股份有限公司財務報表附註(續)

(九)增 資

本公司於民國九十五年六月二十六日經股東會決議以未分配盈餘轉增資 4,155 千元及員工紅利轉增資 1,038 千元，增資合計金額為 5,193 千元，分為 519 千股，增資後股本為 559,819 千元，增資基準日訂為民國九十五年九月五日，已完成變更登記。

本公司於民國九十四年六月二十四日經股東會決議以未分配盈餘轉增資 16,796 千元及員工紅利轉增資 4,191 千元，增資合計金額為 20,987 千元，分為 2,099 千股，增資後股本為 562,741 千元，增資基準日訂為民國九十四年八月二十日，已完成變更登記。

(十)盈餘分配

本公司章程規定，年度總決算如有盈餘應先提繳稅款，彌補以往虧損，次提百分之十為法定盈餘公積及依法令規定提列特別盈餘公積，如尚有盈餘再分派如下：

員 工 紅 利 20%

其餘盈餘由董事會擬具分配議案提請股東會議決之。

本公司董事會尚未擬定民國九十五年度盈虧撥補案，以提請股東常會決議依原財政部證券暨期貨管理委員會之規定，相關資訊可俟相關會議召開後至公開資訊觀測站等管道查詢之。

本公司民國九十四年度可分配盈餘中配發員工紅利現金 4,155 千元及股票 1,038 千元(依面額計)，合計 5,193 千元，於民國九十三年度可分配盈餘中配發員工紅利現金 9,498 千元及股票 4,191 千元(依面額計)，合計 13,689 千元，若該配發之員工紅利視為盈餘所屬年度之費用時，各該年度設算之基本每股盈餘(稅後)分別為 0.62 元及 1.23 元。

本公司民國九十四年及民國九十三年可分配盈餘中配發員工股票紅利之股數分別為 104 千股及 419 千股，佔本公司民國九十四年底及民國九十三年底流通在外股數分別為 0.19%及 0.77%。

本公司股利政策係採剩餘股利政策，依公司未來資本預算規劃來衡量未來年度資金需求，然後先以保留盈餘融通所需之資金後，剩餘之盈餘方以股票及現金股利之方式分派之。惟股票股利分派比例以不高於當年度股利之百分之八十為原則。此盈餘分派之金額、股利之種類及比率，得視當年度實際獲利及資金狀況，經董事會通過後提股東會議決之。

(十一)庫藏股票

本公司於民國九十五年度出售庫藏股票計 192 千股予員工，帳面價值 5,416 千元，售價 5,417 千元，產生出售利益 1 千元。

本公司於民國九十四年度出售庫藏股票計 685 千股予員工，帳面價值 19,324 千元，售價 19,326 千元，產生出售利益 2 千元。

本公司於民國九十四年度依法註銷庫藏股票計 812 千股，金額為 22,885 千元，註銷後股本為 554,626 千元，減資基準日為民國九十四年十一月三十日，已完成變更登記。

網路家庭國際資訊股份有限公司財務報表附註(續)

本公司截至民國九十四年底為轉讓股份予員工而買回之庫藏股為 192 千股，買回金額為 5,416 千元，截至目前已全數出售完畢。

(十二)每股盈餘

普通股每股盈餘係以本期淨利除以普通股加權平均流通在外股數計算之。本公司民國九十五年及九十四年度計算每股盈餘之明細如下：

	95 年度		94 年度	
	稅 前	稅 後	稅 前	稅 後
本期淨(損)利	\$ (156,254)	(200,596)	63,558	38,940
加權平均流通在外股數	55,981,873	55,981,873	55,462,546	55,462,546
減：買回及註銷庫藏股	(79,143)	(79,143)	(703,077)	(703,077)
扣除庫藏股數後加權平均流通在外股數	<u>55,902,730</u>	<u>55,902,730</u>	<u>54,759,469</u>	<u>54,759,469</u>
追溯調整之加權平均流通在外股數			55,981,873	55,981,873
減：買回及註銷庫藏股			(703,077)	(703,077)
扣除庫藏股數後，追溯之加權平均流通在外股數			<u>55,278,796</u>	<u>55,278,796</u>
基本每股(虧損)盈餘(元)	\$ (2.80)	(3.59)	1.16	0.71
基本每股(虧損)盈餘－追溯調整			\$ 1.15	0.70

(十三)金融商品資訊之揭露

1. 公平價值資訊

金 融 資 產	95. 12. 31		94. 12. 31	
	帳面價值	公平價值	帳面價值	公平價值
以成本衡量之金融資產	\$ 33,379	-	38,870	-
公平價值與帳面價值相等之金融資產合計數	<u>1,183,046</u>	<u>1,183,046</u>	<u>1,440,682</u>	<u>1,440,682</u>
金融資產合計數	<u>\$ 1,216,425</u>	<u>1,183,046</u>	<u>1,479,552</u>	<u>1,440,682</u>
金 融 負 債	95. 12. 31		94. 12. 31	
公平價值與帳面價值相等之金融負債合計數	<u>\$ 899,192</u>	<u>899,192</u>	<u>824,612</u>	<u>824,612</u>

2. 估計金融商品公平價值所使用之方法及假設

本公司估計金融商品公平價格所使用之方法及假設如下：

- (1)短期金融商品以其在資產負債表上之帳面價值估計其公平價值，因為此類商品到期日甚近，其帳面價值應屬估計公平價值之合理基礎。此方法應用於現金、應收票據、應收帳款、其他金融資產－流動、應付票據、應付帳款、應付費用、其他應付款及其他金融負債－流動等。

網路家庭國際資訊股份有限公司財務報表附註(續)

(2)存出保證金此類金融商品，多為公司繼續經營之必要保證項目，無法預期可達成資產交換之時間，以致無法估計其公平市價，故以帳面價值為公平價值。

3. 財務風險資訊

(1)信用風險

本公司主要的潛在信用風險係源自於現金及約當現金、權益證券及應收帳款之金融商品。本公司之現金存放於不同之金融機構。本公司控制暴露於每一金融機構之信用風險，而且認為本公司之現金及所持有之權益證券不會有重大之信用風險顯著集中之虞。

當金融商品交易相對人顯著集中於一人，或金融商品交易相對人雖有若干，但大多從事類似之商業活動，且具有類似之經濟特質，使其履行合約之能力受到經濟或其他狀況之影響亦相類似時，則發生信用風險顯著集中之情況。本公司未顯著集中與單一客戶、單一交易相對人或單一產業型態進行交易，但有類似之地方區域。

本公司信用風險顯著集中之應收帳款總額依地方區域區分金額如下：

		95. 12. 31	94. 12. 31
美	洲	\$ 424	2,843
亞	洲	5,803	12,885
歐	洲	6,570	583
國	內	233,078	174,746
合	計	<u>\$ 245,875</u>	<u>191,057</u>

(2)流動風險

本公司之資本及營運資金足以支應履行所有合約義務，故未有因無法籌措資金以履行合約義務之流動性風險。

本公司投資之權益商品均無活絡市場，故預期具有流動性風險。

五、關係人交易

(一)關係人之名稱及關係

關 係 人 名 稱	與 本 公 司 之 關 係
電週文化事業(股)公司	採權益法評價之被投資公司
連科通訊(股)公司	"
網路家庭投資顧問(股)公司	"
網家旅行社(股)公司	"
露天市集國際資訊(股)公司	"
IPEVO, INC.	"
PC HOME ONLINE (HK) LTD.	子公司採權益法評價之被投資公司
康迅數位整合(股)公司	與本公司之負責人同一人

網路家庭國際資訊股份有限公司財務報表附註(續)

關係人名稱	與本公司之關係
東方線上(股)公司	與本公司之負責人同一人
賽特資訊服務(股)公司	"
巨思文化事業(股)公司	"

(二)與關係人之間之重大交易事項

1. 銷 貨

	95年度		94年度	
	金額	佔本公司 銷貨淨額 百分比	金額	佔本公司 銷貨淨額 百分比
電週文化事業(股)公司	\$ 1,231	0.02%	821	0.02%
IPEVO, INC.	3,973	0.07%	3,742	0.08%
其他	375	- %	721	0.02%
	\$ 5,579	0.09%	5,284	0.12%

上列銷貨價格與銷貨條件除與IPEVO, INC. 交易價格係屬議定無其他交易對象可資比較外，餘皆與一般銷貨相同。

上開銷貨於民國九十五年及九十四年底計列未實現銷貨毛利金額分別為103千元及732千元，帳列遞延貸項。

2. 進 貨

	95年度		94年度	
	金額	佔本公司 進貨淨額 百分比	金額	佔本公司 進貨淨額 百分比
電週文化事業(股)公司	\$ 283	- %	231	0.01%
巨思文化事業(股)公司	330	0.01%	193	- %
其他	53	- %	47	- %
	\$ 666	0.01%	471	0.01%

上列進貨價格係屬議定，無其他交易對象可資比較。

3. 財產交易：

本公司於民國九十五年出售生財設備予露天市集國際資訊(股)公司，依帳面價值1,316千元出售，未產生處分損益。

本公司於民國九十五年度出售拍賣網站予露天市集國際資訊(股)公司，出售價款為24,589千元，於期末屬於未實現利益列為22,949千元，帳列遞延貸項，已實現利益，帳列其他收入。

網路家庭國際資訊股份有限公司財務報表附註(續)

4. 其他

本公司於民國九十五年及九十四年度支付廣告費、推廣費、內容使用費、雜項購置及行政費等支出予關係人明細如下：

	<u>95年度</u>	<u>94年度</u>
電週文化事業(股)公司	\$ 1,232	1,009
巨思文化事業(股)公司	-	224
其他	5	-
	<u>\$ 1,237</u>	<u>1,233</u>

本公司於民國九十五年及九十四年度收取露天市集國際資訊(股)公司及電週文化事業(股)公司等租金及其他收入分別為1,207千元及100千元。

本公司於民國九十五年及九十四年度收到康迅數位整合(股)公司發放之董監酬勞分別為193千元及106千元，帳列其他收入。

5. 應收(付)款項

	<u>95.12.31</u>		<u>94.12.31</u>	
	金額	%	金額	%
<u>應收帳款</u>				
IPEVO, INC.	\$ 424	0.17%	2,843	1.49%
其他	54	0.02%	-	-
	<u>\$ 478</u>	<u>0.19%</u>	<u>2,843</u>	<u>1.49%</u>
<u>其他金融資產—流動</u>				
彙計	<u>\$ 219</u>	<u>0.17%</u>	<u>405</u>	<u>0.20%</u>
<u>其他流動資產</u>				
彙計	<u>\$ 10</u>	<u>0.15%</u>	<u>25</u>	<u>0.36%</u>
<u>應付票據</u>				
彙計	<u>\$ -</u>	<u>- %</u>	<u>1</u>	<u>0.01%</u>
<u>應付帳款</u>				
彙計	<u>\$ 8</u>	<u>- %</u>	<u>124</u>	<u>0.02%</u>

網路家庭國際資訊股份有限公司財務報表附註(續)

	95.12.31		94.12.31	
	金額	%	金額	%
應付費用				
彙計	\$ 75	0.07%	20	0.02%
預收貨款				
彙計	\$ 10	0.01%	-	- %
其他金融負債—流動				
彙計	\$ 218	0.52%	959	8.57%

六、質押之資產

本公司於民國九十五年及九十四年底計有下列資產用途受有限制：

	95.12.31	94.12.31	抵押用途
質押定期存款—流動	\$ 71,000	71,000	進貨擔保
質押定期存款—非流動	13,200	13,200	假扣押之擔保等
存出保證金	9,892	5,855	辦公室之押金等
合計	\$ 94,092	90,055	

七、重大承諾事項及或有事項

本公司於民國九十五年及九十四年底承租辦公室之租賃合約，未來一年應給付租金如下：

95年度			
租賃標的物	契約期間	租金費用	未來一年應給付之租金
凌雲通商大樓	最遲至 96.05.31	\$ 26,694	29,895
新竹德安科技五期區	最遲至 97.03.14	723	38
公務車	最遲至 97.03.31	1,028	1,044
南港遠東科學園區	最遲至 96.08.04	1,635	5,311
		\$ 30,080	36,288
94年度			
租賃標的物	契約期間	租金費用	未來一年應給付之租金
凌雲通商大樓	最遲至 96.05.31	\$ 14,563	18,868
公務車	最遲至 95.03.31	1,006	1,006
		\$ 15,569	19,874

本公司民國九十二年與易遊網旅行社(股)公司簽訂「廣告合作協議書」，因其違反協議書之規定，於民國九十三年八月片面終止合作，本公司對此違反協議之情況對其進行訴訟程序，截至民國九十五年底尚有 3,150 千元之款項尚未收回，帳列應收帳款。

網路家庭國際資訊股份有限公司財務報表附註(續)

本公司於民國九十三年七月與非關係人簽訂網路資訊服務合約，本公司依合約內容每月按付費服務之淨收入依約定比例分攤。

本公司於民國九十四年八月十七日及民國九十四年九月十五日陸續對違反合約之員工提起訴訟，本公司依法院裁定提出 8,267 千元供擔保後，得以對該等員工之資產執行假扣押，求償金額已達 12,823 千元。相關訴訟程序，已交由律師處理中。

本公司為承租公務車及承租大樓於民國九十五年及九十四年底而開立之應付存出保證票據分別為 4,502 千元及 3,427 千元。

本公司為製作通訊話機，與非關係人等簽訂之設計合約，於民國九十五年底，合約總價為 9,649 千元；未支付款為 5,245 千元。

本公司於民國九十五年八月與非關係人簽訂權利金合約，依合約內容每季依認證產品之實際銷貨收入按約定比例支付權利金。

八、重大之災害損失：無。

九、重大之期後事項：無。

十、其他

(一)民國九十四年度財務報表中若干金額為配合民國九十五年度財務報表之表達方式已作適當重分類，該重分類對財務報表之表達無重大影響。

(二)本期發生之用人、折舊及攤銷費用依其功能別彙總如下：

單位：新台幣千元

功能別 性質別	95年度			94年度		
	屬於營業 成本者	屬於營業 費用者	合計	屬於營業 成本者	屬於營業 費用者	合計
用人費用						
薪資費用	17,053	347,422	364,475	13,145	237,533	250,678
勞健保費用	2,717	29,226	31,943	900	16,775	17,675
退休金費用	1,071	20,030	21,101	500	9,755	10,255
其他用人費用	838	12,698	13,536	571	7,200	7,771
折舊費用	-	45,156	45,156	-	25,725	25,725
攤銷費用	-	3,934	3,934	-	3,203	3,203

十一、附註揭露事項

(一)重大交易事項相關資訊：

1. 資金貸與他人：無。
2. 為他人背書保證：無。

網路家庭國際資訊股份有限公司財務報表附註(續)

3. 期末持有有價證券情形：

單位：新台幣千元

持有之公司	有價證券種類及名稱	與有價證券發行人之關係	帳列科目	期 末				備註
				股數	帳面金額	持股比率	市價(註)	
網路家庭國際資訊(股)公司	普通股： 電週文化事業(股)公司	採權益法評價之被投資公司	採權益法之長期股權投資	4,258	52,493	100.00	52,493	
"	連科通訊(股)公司	"	"	500	3,955	100.00	3,955	
"	網路家庭投資顧問(股)公司	"	"	30	549	10.00	549	
"	網家旅行社(股)公司	"	"	600	4,764	100.00	4,764	
"	PC HOME ONLINE INTERNATIONAL CO., LTD.	"	"	122	17,716	100.00	17,716	
"	IPEVO, INC.	"	"	20,000	46,591	100.00	46,591	
"	露天市集國際資訊(股)公司	"	"	18,720	173,784	65.00	173,784	
"	小計				299,852		299,852	
"	東方線上(股)公司	採成本法評價之被投資公司	以成本衡量之金融資產—非流動	119	-	6.60	578	
"	奇唯科技(股)公司	"	"	1,488	14,008	3.72	22,745	
"	新新聞文化事業(股)公司	"	"	39	-	0.57	-	
"	網學資訊軟體(股)公司	"	"	800	8,006	7.05	8,006	
"	就業情報資訊(股)公司	"	"	162	1,500	0.72	2,211	
"	康迅數位整合(股)公司	"	"	1,277	4,510	12.76	36,409	
"	威寶電信(股)公司	"	"	1,000	5,355	0.07	5,355	
"	特別股： VISIONNEXT.COM, INC.	"	"	429	-	-	325	
"	小計				33,379		75,629	
"	合計				333,231		375,481	

註：非上市(櫃)公司所列示之市價為股權淨值，部份係依被投資公司最近期自編財務報表列示。

4. 累積買進或賣出同一有價證券金額達新台幣一億元或實收資本額百分之二十以上：

單位：新台幣千元

買、賣之公司	有價證券種類及名稱	帳列科目	交易對象	關係	期 初		買 入		賣 出				期 末	
					股數	金額	股數	金額	股數	售價	帳面成本	處分損益	股數	金額
本公司	普通股	採權益法評價之被投資公司	露天市集國際資訊(股)公司	子公司	-	-	18,720	173,784(註)	-	-	-	-	18,720	173,784

註：係投資成本及依被投資公司經會計師查核之財務報表認列之投資損失13,416千元之合計數。

- 取得不動產之金額達新台幣一億元或實收資本額百分之二十以上者：無。
- 處分不動產之金額達新台幣一億元或實收資本額百分之二十以上者：無。
- 與關係人進、銷貨之金額達新台幣一億元或實收資本額百分之二十以上者：無。
- 應收關係人款項達新台幣一億元或實收資本額百分之二十以上者：無。
- 從事衍生性商品交易：無。

網路家庭國際資訊股份有限公司財務報表附註(續)

(二)轉投資事業相關資訊：

1被投資公司名稱、所在地區...等相關資訊：

單位：新台幣千元

投資公司名稱	被投資公司名稱	所在地區	主要營業項目	原始投資金額		期末持有			被投資公司本期損益	本期認列之投資損益	備註
				本期期末	上期期末	股數	比率	帳面金額			
網路家庭國際資訊(股)公司	電週文化事業(股)公司	台北市敦化南路二段105號12樓	雜誌圖書出版資料處理、資訊軟體及電子資訊供應之服務等	30,000	30,000	4,258	100.00	52,493	8,292	6,336	差異1,956千元係子公司發放員工紅利
"	達科通訊(股)公司	"	第二類電信事業等	5,000	5,000	500	100.00	3,955	(515)	(515)	
"	網路家庭投資顧問(股)公司	台北市民生東路二段170號12樓	投資業	300	300	30	10.00	549	(56)	(31)	
"	網家旅行社(股)公司	台北市敦化南路二段105號12樓	旅行業	6,000	6,000	600	100.00	4,764	(853)	(853)	
"	PC HOME ONLINE INTERNATIONAL CO., LTD.	Tropic Isle Building, PO Box 438, Road Town, Tortola, British Virgin Islands.	貿易及轉投資業務	25,485 (US 734)	25,485 (US 734)	122	100.00	17,716	(1,475)	(1,475)	
"	IPEVO, INC.	Jon M. Ishibashi, 6111 Bollinger Canyon Road, Suite 500, San Ramon, CA 94583.	線上購物	64,980 (US 2,000)	64,980 (US 2,000)	20,000	100.00	46,591	(12,591)	(12,591)	
"	露天市集資訊(股)公司	台北市大安區敦化南路二段105號12樓	線上購物	187,200	-	18,720	65.00	173,784	(20,640)	(13,416)	
PC HOME ONLINE INTERNATIONAL CO., LTD.	PC HOME ONLINE INC.	Eland Trust (Cayman) Limited, PO Box 439GT, Grand Cayman, Cayman Islands	投資業	US 729	US 729	10,000	100.00	US 552	US (43)	US (43)	
PC HOME ONLINE INC.	PC HOME ONLINE (HK) LTD.	Flat/RM 504 4/F WINNER HOUSE 310 KING' S ROAD NORTH POINT	資訊軟體服務及轉投資業務	HK 5,641	HK 5,641	5,641	100.00	HK 4,367	HK (300)	HK (300)	
PC HOME ONLINE (HK) LTD.	上海土度技術諮詢有限公司	上海市盧灣區茂名南路59號錦江飯店峻齡樓1352室	軟件及因特網的技術諮詢及顧問服務	RMB 1,242	RMB 1,242	-	100.00	RMB 957	RMB (100)	RMB (100)	

2. 資金貸與他人：無。

3. 為他人背書保證：無。

4. 期末持有有價證券情形：

單位：新台幣千元

持有之公司	有價證券種類及名稱	與有價證券發行人之關係	帳列科目	期末			備註
				股數	帳面金額	持股比率	
PC HOME ONLINE INTERNATIONAL CO., LTD.	PC HOME ONLINE INC.	採權益法評價之被投資公司	採權益法之長期股權投資	10,000	US 552	100.00	US 552
PC HOME ONLINE INC.	PC HOME ONLINE (HK) LTD.	"	"	5,641	HK 4,367	100.00	HK 4,367
PC HOME ONLINE (HK) LTD.	上海土度技術諮詢有限公司	"	"	-	RMB 957	100.00	RMB 957

網路家庭國際資訊股份有限公司財務報表附註(續)

5. 累積買進或賣出同一有價證券之金額達新台幣一億元或實收資本額百分之二十以上：無。
6. 取得不動產之金額達新台幣一億元或實收資本額百分之二十以上者：無。
7. 處分不動產之金額達新台幣一億元或實收資本額百分之二十以上者：無。
8. 與關係人進、銷貨之金額達新台幣一億元或實收資本額百分之二十以上者：無。
9. 應收關係人款項達新台幣一億元或實收資本額百分之二十以上者：無。
10. 從事衍生性商品交易：無。

(三)大陸投資資訊：

1. 轉投資大陸地區之事業相關資訊

單位：新台幣千元

大陸被投資 公司名稱	主要營業項目	實收資本額	投資方 式(註1)	本期期初自 台灣匯出累 積投資金額	本期匯出或收 回投資金額		本期期末自 台灣匯出累 積投資金額	本公司直接 或間接投資 之持股比例	本期認列投 資損益(註2)	期末投資 帳面價值	截至本期 止已匯回 投資收益
					匯出	收回					
上海士度技 術諮詢有限 公司	軟件及因特網 的技術諮詢及 顧問服務	US 150 (NTD4,886)	(二)	US 150 (NTD4,886)	-	-	US 150 (NTD4,886)	100%	RMB(100) (NTD(417)) (二).2	RMB957 (NTD3,997)	-
本期期末累計自台灣匯出 赴大陸地區投資金額				經濟部投審會核准投資金額			依經濟部投審會規定 赴大陸地區投資限額(註4)				
US 150 (NTD 4,886)				US 150 (NTD 4,886)			250,237				

註1：投資方式區分為下列五種：

- (一)經由第三地區匯款投資大陸公司
- (二)透過第三地區投資設立公司再投資大陸公司
- (三)透過轉投資第三地區現有公司再投資大陸公司
- (四)直接投資大陸
- (五)其他方式

註2：本期認列投資損益係依據：

- (一)屬籌備中，尚無投資損益
- (二)投資損益認列基礎分為下列三種
 1. 經與中華民國會計師事務所所有合作關係之國際性會計師事務所查核簽證之財務報表
 2. 經台灣母公司簽證會計師查核簽證之財務報表
 3. 其他。

註3：本表相關數字以新台幣列示。

註4：本公司實收資本額逾八千萬且淨值為五十億元以下者，故限額係淨值之百分之四十或八千萬元，取其較高者。

十二、部門別財務資訊

(一)產業別財務資訊

本公司主要從事資訊軟體服務、電子資訊供應服務、資料處理服務、事務性機器設備批發及零售、資訊軟體批發及零售等業務，無經營其他行業。

(二)地區別財務資訊

本公司無國外營運部門。

網路家庭國際資訊股份有限公司財務報表附註(續)

(三)外銷銷貨資訊

<u>地</u>	<u>區</u>	<u>95年度</u>	<u>94年度</u>
美	洲	\$ 6,751	5,668
澳	洲	475	916
非	洲	962	38
亞	洲	41,443	28,314
歐	洲	39,665	4,116
合	計	<u>\$ 89,296</u>	<u>39,052</u>

(四)重要客戶資訊：無

聲 明 書

本公司民國九十五年度（自民國九十五年一月一日至十二月三十一日止）依「關係企業合併營業報告書關係企業合併財務報表及關係報告書編製準則」應納入編製關係企業合併財務報表之公司與依財務會計準則公報第七號應納入編製母子公司合併財務報表之公司均相同，且關係企業合併財務報表所應揭露相關資訊於前揭母子公司合併財務報表中均已揭露，爰不再另行編製關係企業合併財務報表。

特此聲明

公司名稱：網路家庭國際資訊股份有限公司

董 事 長：詹宏志

日 期：民國九十六年四月三日

會計師查核報告

網路家庭國際資訊股份有限公司董事會 公鑒：

網路家庭國際資訊股份有限公司及其子公司民國九十五年及九十四年十二月三十一日之合併資產負債表，暨截至各該日止之民國九十五年及九十四年度之合併損益表、合併股東權益變動表及合併現金流量表，業經本會計師查核竣事。上開合併財務報表之編製係管理階層之責任，本會計師之責任則為根據查核結果對上開財務報表表示意見。

本會計師係依照一般公認審計準則暨會計師查核簽證財務報表規則規劃並執行查核工作，以合理確信合併財務報表有無重大不實表達。此項查核工作包括以抽查方式獲取合併財務報表所列金額及所揭露事項之查核證據、評估管理階層編製合併財務報表所採用之會計原則及所作之重大會計估計，暨評估財務報表整體之表達。本會計師相信此項查核工作可對所表示之意見提供合理之依據。

依本會計師之意見，第一段所述合併財務報表在所有重大方面係依照證券發行人財務報告編製準則、商業會計法、商業會計處理準則及一般公認會計原則編製，足以允當表達網路家庭國際資訊股份有限公司及其子公司民國九十五年及九十四年十二月三十一日之財務狀況，暨截至各該日止之民國九十五年及九十四年度之合併經營成果與合併現金流量。

安侯建業會計師事務所

江忠儀

會計師：

連淑凌

原證期會核：(88)台財證(六)第18311
准簽證文號 號

金管會核准：金管證六字第0940100754
簽證文號 號

民國九十六年四月三日

網路家庭國際資訊股份有限公司及其子公司

合併資產負債表

民國九十五年及九十四年十二月三十一日

單位：新台幣千元

資 產	95.12.31		94.12.31			負債及股東權益	95.12.31		94.12.31	
	金 額	%	金 額	%			金 額	%	金 額	%
流動資產：						流動負債：				
1100 現金(附註四(一))	\$ 1,116,165	60	1,068,593	57	2120	應付票據	\$ 11,651	1	23,683	1
1121 應收票據(附註二及四(二))	15,004	1	16,049	1	2140	應付帳款	702,334	38	665,664	35
1140 應收帳款淨額(減備抵呆帳及退回後淨額) (附註二及四(二))	265,305	14	214,695	12	2170	應付費用	126,152	7	112,989	6
					2210	其他應付款	79,743	4	41,613	2
1210 存貨(減備抵存貨跌價及呆滯損失後淨額) (附註二及四(三))	27,983	1	12,301	1	2240	其他金融負債—流動(附註二)	43,046	2	14,330	1
					2261	預收貨款	166,301	9	144,380	8
1190 其他金融資產—流動	131,833	7	203,101	11	2280	其他流動負債	1,879	-	1,799	-
1280 其他流動資產	9,291	-	7,080	-			<u>1,131,106</u>	<u>61</u>	<u>1,004,458</u>	<u>53</u>
1286 遞延所得稅資產—流動(附註二及四(八))	672	-	18,546	1		其他負債：				
	<u>1,566,253</u>	<u>83</u>	<u>1,540,365</u>	<u>83</u>	2810	應計退休金負債(附註二及四(六))	6,569	-	9,874	1
基金及投資：					2881	遞延貸項	602	-	1,567	-
1481 以成本衡量之金融資產—非流動 (附註二及四(四))	33,379	2	38,870	2			<u>7,171</u>	<u>-</u>	<u>11,441</u>	<u>1</u>
						負債合計	<u>1,138,277</u>	<u>61</u>	<u>1,015,899</u>	<u>54</u>
1421 採權益法之長期股權投資 (附註二及四(五))	549	-	90,175	5		股東權益：				
	<u>33,928</u>	<u>2</u>	<u>129,045</u>	<u>7</u>	3110	普通股—每股面額10元，額定88,800千 股，九十五年發行55,982千股； 九十四年發行55,463千股。 (附註四(九)及四(十一))	559,819	31	554,626	30
1440 其他金融資產—非流動	25,695	1	19,401	1		資本公積：(附註二)				
固定資產：(附註二)						普通股股票溢價	247,679	13	247,679	13
成 本：						長期投資資本公積	772	-	772	-
1561 生財設備	236,106	13	202,949	11	3260	庫藏股票交易	1	-	-	-
1631 租賃改良	29,673	2	14,599	1	3211	保留盈餘				
1551 運輸設備	2,532	-	-	-	3220	法定盈餘公積(附註二)	17,221	1	14,336	1
	<u>268,311</u>	<u>15</u>	<u>217,548</u>	<u>12</u>	3230	特別盈餘公積(附註四(十))	1,398	-	1,398	-
15x9 減：累積折舊	(137,188)	(7)	(128,202)	(7)	3310	累積盈虧(附註四(十))	(200,596)	(11)	28,851	2
1672 預付設備款	410	-	3,204	-	3320	股東權益其他項目				
	<u>131,533</u>	<u>8</u>	<u>92,550</u>	<u>5</u>	3351	累積換算調整數(附註二)	(702)	-	149	-
1780 無形資產(附註二)	36,987	2	3,398	-	3420	庫藏股票(附註二及四(十一))	-	-	(5,416)	-
18xx 其他資產：					3510	母公司股東權益小計	<u>625,592</u>	<u>34</u>	<u>842,395</u>	<u>46</u>
1860 遞延所得稅資產—非流動(附註二及四(八))	32,672	2	58,741	3	3610	少數股權	93,576	5	-	-
1880 其他資產(附註二)	30,377	2	14,794	1		股東權益合計	<u>719,168</u>	<u>39</u>	<u>842,395</u>	<u>46</u>
	<u>63,049</u>	<u>4</u>	<u>73,535</u>	<u>4</u>		重大承諾事項及或有事項(附註七)				
資產總計	<u>\$ 1,857,445</u>	<u>100</u>	<u>1,858,294</u>	<u>100</u>		負債及股東權益總計	<u>\$ 1,857,445</u>	<u>100</u>	<u>1,858,294</u>	<u>100</u>

(請詳閱後附合併財務報表附註)

董事長：詹宏志

經理人：李宏麟

會計主管：盧棟祥

網路家庭國際資訊股份有限公司及其子公司

合併損益表

民國九十五年及九十四年一月一日至十二月三十一日

單位：新台幣千元

	95年度		94年度	
	金額	%	金額	%
4110 營業收入(附註二及四(七))	\$ 6,386,714	102	4,828,225	103
4170 減：銷貨退回	137,331	2	132,476	3
4190 銷貨折讓	7,418	-	5,577	-
營業收入淨額	6,241,965	100	4,690,172	100
5000 營業成本	5,440,189	87	3,964,630	85
營業毛利	801,776	13	725,542	15
5920 減：期末未實現銷貨毛利	-	-	732	-
	801,776	13	724,810	15
營業費用：				
6100 推銷費用	720,243	12	493,222	11
6200 管理費用	131,962	2	100,605	2
6300 研究發展費用	111,320	2	72,668	1
	963,525	16	666,495	14
營業淨(損)利	(161,749)	(3)	58,315	1
營業外收入及利益：				
7110 利息收入	13,781	-	9,245	1
7122 股利收入	3,437	-	4,565	-
7160 兌換利益(附註二)	4,080	-	2,449	-
7480 什項收入	1,194	-	1,514	-
	22,492	-	17,773	1
營業外費用及損失：				
7521 採權益法認列之投資損失(附註二及四(五))	31	-	7,336	-
7550 存貨盤虧	1,522	-	145	-
7610 減損損失	5,491	-	-	-
7570 存貨跌價及呆滯損失	1,613	-	543	-
7880 什項支出	10,785	-	549	-
	19,442	-	8,573	-
本期稅前淨(損)利	(158,699)	(3)	67,515	2
8111 所得稅費用(附註二及四(八))	47,165	-	28,526	1
本期稅後淨(損)利	<u>\$ (205,864)</u>	<u>(3)</u>	<u>38,989</u>	<u>1</u>
合併總損益	\$ (205,864)	(3)	38,989	1
歸屬予：				
9400 母公司股東	(198,640)	(3)	38,989	1
少數股權	(7,224)	-	-	-
	<u>\$ (205,864)</u>	<u>(3)</u>	<u>38,989</u>	<u>1</u>
	稅前	稅後	稅前	稅後
9710 每股(虧損)盈餘歸屬於母公司(附註二及四(十二))				
基本每股(虧損)盈餘(元)	\$ (2.80)	(3.59)	1.16	0.71
基本每股(虧損)盈餘—追溯調整(元)			\$ 1.15	0.70

(請詳閱後附合併財務報表附註)

董事長：詹宏志

經理人：李宏麟

會計主管：盧棟祥

網路家庭國際資訊股份有限公司及其子公司
 合併股東權益變動表
 民國九十五年及九十四年一月一日至十二月三十一日

單位：新台幣千元

	股 本	資本公積	保 留 盈 餘			權益調整	庫藏股票	少數股權	合 計
			法定盈 餘公積	特別盈 餘公積	累積盈虧	累積換算 調 整 數			
民國九十四年一月一日期初餘額	\$ 541,754	253,130	6,576	-	77,603	(1,398)	(47,625)	-	830,040
民國九十三年度盈虧指撥及分配：									
法定公積	-	-	7,760	-	(7,760)	-	-	-	-
特別盈餘公積	-	-	-	1,398	(1,398)	-	-	-	-
員工紅利	4,191	-	-	-	(13,689)	-	-	-	(9,498)
股票股利	16,796	-	-	-	(16,796)	-	-	-	-
現金股利	-	-	-	-	(37,960)	-	-	-	(37,960)
子公司發放員工紅利	-	-	-	-	(49)	-	-	-	(49)
民國九十四年度淨利	-	-	-	-	38,989	-	-	-	38,989
出售庫藏股票	-	2	-	-	-	-	19,324	-	19,326
長期股權投資換算調整數	-	-	-	-	-	1,547	-	-	1,547
註銷庫藏股票	(8,115)	(4,681)	-	-	(10,089)	-	22,885	-	-
民國九十四年十二月三十一日餘額	554,626	248,451	14,336	1,398	28,851	149	(5,416)	-	842,395
民國九十四年度盈餘指撥及分配：									
法定公積	-	-	2,885	-	(2,885)	-	-	-	-
員工紅利	1,038	-	-	-	(5,193)	-	-	-	(4,155)
股票股利	4,155	-	-	-	(4,155)	-	-	-	-
現金股利	-	-	-	-	(16,618)	-	-	-	(16,618)
子公司發放員工紅利	-	-	-	-	(1,956)	-	-	-	(1,956)
民國九十五年度淨損	-	-	-	-	(198,640)	-	-	(7,224)	(205,864)
長期股權投資換算調整數	-	-	-	-	-	(851)	-	-	(851)
出售庫藏股票	-	1	-	-	-	-	5,416	-	5,417
少數股權現金增資	-	-	-	-	-	-	-	100,800	100,800
民國九十五年十二月三十一日餘額	\$ 559,819	248,452	17,221	1,398	(200,596)	(702)	-	93,576	719,168

(請詳閱後附合併財務報表附註)

董事長：詹宏志

經理人：李宏麟

會計主管：盧棟祥

網路家庭國際資訊股份有限公司及其子公司

合併現金流量表

民國九十五年及九十四年一月一日至十二月三十一日

單位:新台幣千元

	95年度	94年度
營業活動之現金流量：		
本期淨(損)利	\$ (205,864)	38,989
調整項目：		
折舊及攤銷	55,305	29,960
提列備抵呆帳	6,722	4,934
提列存貨跌價及呆滯損失	1,613	543
提列備抵銷貨退回	1,193	-
處分及報廢固定資產損失(利益)	1,461	(892)
(迴轉)提列退休金	(3,394)	64
長期投資採權益法認列投資損失	31	7,336
長期投資清算損失	-	108
以成本衡量之金融資產減損損失	5,491	-
遞延貸項轉其他收入	(234)	(232)
資產及負債項目之變動：		
應收票據	1,046	(1,351)
應收帳款	(62,329)	(70,334)
存貨	(15,056)	(11,956)
遞延所得稅資產淨額	44,228	24,333
其他金融資產-流動	68,991	(117,692)
其他流動資產	(3,407)	(210)
應付票據	(1,700)	4,671
應付帳款	39,515	291,471
應付費用	14,523	13,327
其他應付款	5,341	21,401
其他金融負債-流動	30,613	2,681
預收貨款	21,920	102,404
應付所得稅	(1,903)	(522)
其他流動負債	991	(280)
其他負債	(732)	732
營業活動之淨現金流入	4,365	339,485
投資活動之現金流量：		
質押定期存款-流動增加	-	(69,000)
採權益法之長期股權投資增加	-	(70,980)
長期投資減少	-	11,563
其他應收投資退回款	-	1,862
出售固定資產價款	1,415	1,029
購置固定資產	(70,335)	(45,279)
無形資產增加	(36,800)	-
其他資產增加	(16,867)	(16,104)
其他金融資產-非流動增加	(6,159)	(9,204)
投資活動之淨現金流出	(128,746)	(196,113)
融資活動之現金流量：		
少數股權現金增資	100,800	-
支付現金股利及員工紅利	(22,729)	(47,507)
出售庫藏股	5,417	19,326
融資活動之淨現金流入(出)	83,488	(28,181)
匯率影響數	(1,130)	-
子公司首次併入影響數	89,595	-
本期現金增加數	47,572	115,191
期初現金餘額	1,068,593	953,402
期末現金餘額	\$ 1,116,165	\$ 1,068,593
現金流量資訊之補充揭露：		
本期支付利息	\$ -	-
本期支付所得稅	\$ 4,841	4,737
支付現金及以其他應付款交換固定資產：		
固定資產	\$ 90,505	55,476
加：期初其他應付款及應付票據	22,296	12,099
減：期末其他應付款	(42,466)	(22,296)
支付現金	\$ 70,335	45,279
支付現金及以其他應付款交換其他資產：		
其他資產	\$ 19,152	11,219
加：期初其他應付款	-	4,885
減：期末其他應付款	(2,285)	-
支付現金	\$ 16,867	16,104

(請詳閱後附合併財務報表附註)

董事長：詹宏志

經理人：李宏麟

會計主管：盧棟祥

網路家庭國際資訊股份有限公司及其子公司
合併財務報表附註
民國九十五年及九十四年十二月三十一日
(除另有註明者外，所有金額均以新台幣千元為單位)

一、公司沿革

網路家庭國際資訊股份有限公司(以下簡稱本公司)成立於民國八十七年七月十四日，主要業務為資訊軟體服務、電子資訊供應服務、資料處理服務、事務性機器設備批發及零售、資訊軟體批發及零售業務。

本公司股票於民國九十三年八月三十日經財團法人中華民國證券櫃檯買賣中心董事會決議通過上櫃申請，並於民國九十四年一月二十五日掛牌交易。

合併公司於民國九十五年及九十四年底，員工人數分別約為 807 人及 473 人。

二、重要會計政策之彙總說明

合併公司財務報表係依照證券發行人財務報告編製準則、商業會計法、商業會計處理準則及一般公認會計原則編製。重要會計政策及衡量基礎彙總說明如下：

(一)合併財務報表之編製基礎

1. 民國九十五年度列入合併財務報表之子公司及其相關內容如下：

投資公司		子公司名稱	業務性質	所持股權百分比		說 明
名	稱			95. 12. 31	94. 12. 31	
本	公	電週文化事業(股)雜誌圖書公司	出版	100%	100%	電週文化事業(股)公司，截至民國九十五年十二月三十一日實收資本 42,581 千元。
"		連科通訊(股)公司	第二類電信事業	100%	100%	連科通訊(股)公司，截至民國九十五年十二月三十一日實收資本 5,000 千元。
"		PC HOME ONLINE INTERNATIONAL CO., LTD.	貿易及轉投資業務	100%	100%	PC HOME ONLINE INTERNATIONAL CO., LTD. 截至民國九十五年十二月三十一日實收資本 4,248 千元。
"		網家旅行社(股)公司	旅遊業	100%	100%	網家旅行社(股)公司，截至民國九十五年十二月三十一日實收資本 6,000 千元。
"		IPEVO, INC.	電子商務	100%	100%	IPEVO, INC.，截至民國九十五年十二月三十一日實收資本 64,980 千元。

網路家庭國際資訊股份有限公司及其子公司合併財務報表附註(續)

投資公司 名稱	子公司名稱	業務性質	所持股權百分比		說 明
			95.12.31	94.12.31	
本公司	露天市集國際資訊(股)公司	電子資訊 供應服務 業	65%	-	露天市集國際資訊(股)公司成立於民國九十五年八月十四日，截至民國九十五年十二月三十一日實收資本額288,000千元。
PC HOME ONLINE INTERNATIONAL CO., LTD.	PC HOME ONLINE INC.	"	100%	100%	PC HOME ONLINE INC.，截至民國九十五年十二月三十一日實收資本美金100千元。
PC HOME ONLINE INC.	PC HOME ONLINE (HK) LTD.	資訊軟體 服務及轉 投資業	100%	100%	PC HOME ONLINE (HK) LTD.，截至民國九十五年十二月三十一日實收資本港幣5,641千元。
PC HOME ONLINE (HK) LTD.	上海土度技術諮詢有限公司	軟件及因 特網的技 術諮詢及 顧問服務	100%	100%	上海土度技術諮詢有限公司，截至民國九十五年十二月三十一日實收資本人民幣1,242千元。

本公司民國九十五年度合併財務報表之編製主體為本公司及上述被投資公司(以下簡稱「合併公司」)。

2. 合併公司於民國九十四年度持有股權比率超過50%以上或有控制能力之被投資公司，連科通訊(股)公司、PC HOME INTERNATIONAL CO., LTD.、網家旅行社(股)公司及IPEVO, INC.，因其資產總額及營業收入總額占合併公司各該項金額之比例甚低，故不擬編入合併報表。

合併公司間所有重大之內部交易均已於合併報表中銷除。

(二)外幣交易及外幣財務報表之換算

非衍生性商品之外幣交易依交易日之即期匯率入帳；資產負債表日之外幣貨幣性資產或負債，依當日之即期匯率換算，產生之兌換差額列為當期損益。自民國九十五年一月一日起，依財務會計準則公報第十四號「外幣換算之會計處理準則」修訂條文規定，將外幣非貨幣性資產或負債按交易日之歷史匯率衡量；但以公平價值衡量之外幣非貨幣性資產或負債，則按資產負債表日即期匯率換算，如屬公平價值變動認列為當期損益者，兌換差額亦認列為當期損益；如屬公平價值變動認列為股東權益調整項目者，兌換差額亦認列為股東權益調整項目。

本公司之國外子公司皆以功能性貨幣記帳，其外幣財務報表換算為本國貨幣財務報表所產生之換算差額，以稅後淨額列入股東權益項下之累積換算調整數。

網路家庭國際資訊股份有限公司及其子公司合併財務報表附註(續)

(三)資產與負債區分流動與非流動之分類標準

用途未受限制之現金或約當現金及為交易目的而持有或短期間持有且預期將於資產負債表日後十二個月內變現之資產，列為流動資產；非屬流動資產者列為非流動資產。

負債預期於資產負債表日後十二個月內清償者列為流動負債；非屬流動負債者列為非流動負債。

(四)資產減損

自民國九十四年度起適用財務會計準則公報第三十五號「資產減損之會計處理準則」。依該號公報規定，於資產負債表日就有減損跡象之資產(商譽以外之個別資產或現金產生單位)，估計其可回收金額，就可回收金額低於帳面價值之資產，認列減損損失。於以前年度所認列之累積減損損失，嗣後若已不存在或減少，即予迴轉，增加資產帳面價值至可回收金額，惟不超過資產在未認列減損損失下，減除應提列折舊或攤銷後之數。

(五)金融資產

合併公司於民國九十五年一月一日起適用財務會計準則公報第三十四號「金融商品之會計處理準則」，將所持有之金融資產(負債)，依合併公司持有或發行之目的，歸屬為以成本衡量之金融資產，其無法可靠衡量公平價值之權益商品投資，以原始認列之成本衡量。若有減損之客觀證據，則認列減損損失，此減損金額不予迴轉。

合併公司對金融商品交易係採交易日會計，於原始認列時，將金融商品以公平價值衡量，除以交易為目的之金融商品外，其他商品之原始認列金額則加計取得或發行之交易成本。

民國九十四年度合併公司所持有之投資，係依據合併公司持有之目的與意圖列為長期投資。合併公司係以原始取得成本為入帳基礎，以成本法評價，若被投資公司為非上市(櫃)公司，遇投資價值確已減損，且回復希望甚小時，則承認投資損失，列為當期損失，並以承認損失後之帳面價值作為新成本。

(六)備抵呆帳

備抵呆帳係就應收票據及款項依可收回程度評估，提列適當備抵評價。

(七)存貨

存貨以取得成本為入帳基礎，採永續盤存制，按加權平均法計價，期末並按成本與市價孰低法評價，比較成本與市價時係以分類項目為比較基礎，並以重置成本為市價。對呆滯、過時或無法使用之存貨，估計可使用價值或殘值後提列備抵存貨呆滯損失。

網路家庭國際資訊股份有限公司及其子公司合併財務報表附註(續)

(八)採權益法之長期股權投資

合併公司與具有控制能力之他公司共同持有持有被投資公司有表決權股份比例達百分之二十以上，或未達百分之二十但具有重大影響力者，採權益法評價。合併公司對具有控制力之被投資公司，除依權益法評價外，並分別於每年度之半年度及年度終了時，編製合併財務報表。如被投資公司增發新股，本公司未按比例認購，致使投資比例發生變動，並因而使投資之股權淨值發生增減時，其增減數則調整資本公積(或保留盈餘)。

採權益法之長期股權投資出售時，以售價與處分日該投資帳面價值之差額，作為長期股權投資處分損益，帳上如有因長期股權投資產生之資本公積餘額時，則按出售比例轉列當期損益。

與被投資公司間交易及各子公司間交易所產生之損益尚未實現者，予以遞延。交易損益如屬折舊性或攤銷性之資產所產生者，依其效益年限逐年承認；其他類資產所產生者，於實現年度承認。

(九)固定資產及折舊

折舊性固定資產以取得成本為入帳基礎，有關重大增添、改良及重置列為資本支出。出售固定資產之損益列為當年度之損益。

折舊採直線法，按其估計耐用年數計提。主要資產之耐用年數列示如下：

生財設備	2~5年
租賃改良	1~4年

(十)無形資產及遞延費用

無形資產主係權利金、購買會員資料庫及網頁介面物件，以取得成本為帳列基礎，按預計使用年限平均攤提。

電腦軟體成本以取得成本為列帳基礎，按預計使用年限平均攤提。

開模費及設計費等遞延費用以取得成本為列帳基礎，按預計生產數量平均攤提。

(十一)退休金

本公司及部份子公司職工退休辦法，涵蓋所有正式任用員工。依該辦法規定，員工退休金之支付，係根據服務年資所獲得之基數及其退休前六個月之平均薪資計算。其中所獲得之基數係依每位員工前十五年之服務，每服務滿一年可獲得二個基數，自第十六年起，每服務滿一年可獲得一個基數計算而得。在該退休辦法下，退休金給付全數由本公司及部份子公司負擔。自民國九十四年七月一日起配合勞工退休金條例(以下簡稱「新制」)之實施，原適用該辦法之員工如經選擇適用新制後之服務年資或新制施行後到職之員工其服務年資改採確定提撥制，其退休金之給付以按月以不低於每月工資百分之六提繳退休金，儲存於勞工退休金個人專戶。惟退休辦法尚未配合新制之實施修訂，故職工退休辦法未規定者，依勞工退休金條例之規定辦理。

網路家庭國際資訊股份有限公司及其子公司合併財務報表附註(續)

本公司及部份子公司採用財務會計準則公報第十八號「退休金會計處理準則」，並依證券主管機關之規定，依該公報之規定認列淨退休金成本，包括當期服務成本等及過渡性淨資產、前期服務成本與退休金損益依員工平均剩餘服務年限十五年採直線法攤銷。本公司及部份子公司依勞動基準法之規定，按月依薪資總額百分之二提撥勞工退休準備金，專戶儲存於中央信託局。

採確定提撥退休辦法部份，依勞工退休金條例之規定，依勞工每月工資百分之六之提繳率，提撥至勞工保險局，提撥數列為當期費用。

國外子公司因當地法令無退休金之規定，子公司亦無訂立員工退休辦法，故不適用十八號公報。

(十二)資本公積

依公司法規定僅限於彌補虧損或撥充資本之用。資本公積撥充資本，按證期會之規定比例辦理。

(十三)法定盈餘公積

法定盈餘公積除彌補虧損及撥充資本外，不得使用，惟撥充資本時，以此公積金額已達實收資本額百分之五十，並以撥充其半數為限。

(十四)庫藏股票

本公司收回已發行之股票，採用財務會計準則公報第三十號「庫藏股票會計處理準則」，依買回時所支付之成本認列為庫藏股票。處分庫藏股票之處分價格高於帳面價值，其差額列為資本公積—庫藏股票交易；處分價格低於帳面價值，其差額則沖抵同種類庫藏股票之交易所產生之資本公積，如有不足，則借記保留盈餘。庫藏股票之帳面價值採加權平均並依收回原因分別計算。

庫藏股票註銷時，按股權比例借記資本公積—股票發行溢價與股本，其帳面價值如高於面值與股票發行溢價之合計數時，其差額則沖抵同種類庫藏股票所產生之資本公積，如有不足，則沖抵保留盈餘；其帳面價值低於面值與股票發行溢價之合計數者，則貸記同種類庫藏股票交易所產生之資本公積。

(十五)收入認列方法

銷貨收入於商品交付且風險及報酬移轉時認列。銷貨若未符合上述認列條件時，則俟條件符合時方認列為收入，當商品銷售之交易包括後續服務時，若此後續服務之金額可以辨認，於資產負債表日以後續服務之收入減除成本後淨額，予以遞延，並於服務履行期間認列收入及成本。

出售期刊銷貨時認列收入，附退貨權之銷貨，如符合特定規定於銷貨時認列銷貨收入，於期末估計退貨率預提銷貨退回。

網路家庭國際資訊股份有限公司及其子公司合併財務報表附註(續)

廣告交換交易僅限於其公平價值已達可決定者，方認列交換交易之收入及費用；公平價值之決定，係基於企業過去六個月內與不相關之第三者，對類似之廣告所收取之現金、有價證券及可隨時轉換為定額現金之商品，惟交換交易雙方以貨幣性資產互抵交易所應支付之金額，該貨幣性資產之金額不得視為交換交易公平價值之證據。若公平價值無法依上述原則決定者，該交換交易以廣告之帳列價值入帳。

(十六)所得稅

會計所得與課稅所得間之應課稅暫時性差異所產生之所得稅影響數認列為遞延所得稅負債，且將可減除暫時性差異、虧損扣抵及所得稅抵減所產生之所得稅影響數認列為遞延所得稅資產，遞延所得稅資產或負債依產生之相關資產負債之性質或迴轉時間之長短分列流動及非流動項目，並評估其遞延所得稅資產之可實現性，認列適當備抵評價金額。不列入當期損益而直接列於股東權益項下之未實現損益項目及資本公積變動等項目所產生之所得稅費用(利益)，直接列各該項目，以淨額列示。以前年度所得稅調整列為調整年度之所得稅費用。

未分配盈餘加徵百分之十營利事業所得稅部份，於股東會決議分配盈餘之日列為當期費用。

合併公司之所得稅依各該註冊國法律，應以各公司之主體為申報單位，不得合併申報。合併公司之所得稅費用即為合併報表編製主體之各公司所得稅費用之合計數。

(十七)每股盈餘

普通股每股盈餘係以本期淨利除以普通股流通在外加權平均股數計算之，因盈餘、資本公積或員工紅利轉增資而新增之股份，採追溯調整計算。

三、會計變動之理由及其影響

合併公司自民國九十五年一月一日起，依財務會計準則公報第三十四號「金融商品之會計處理準則」之規定，於首次適用該公報之會計年度開始時，應依公平價值及攤銷後成本衡量期初金融資產及金融負債，經重新分類及衡量，該項變動不影響民國九十五年度損益，亦未產生會計原則變動累積影響數及股東權益調整數。

四、重要會計科目之說明

(一)現金

				95. 12. 31	94. 12. 31
現		金	\$	234	169
支	票	存	款	3,248	15,224
活	期	存	款	367,607	401,873
外	幣	存	款	101,076	27,327
定	期	存	款	644,000	624,000
合		計	\$	<u>1,116,165</u>	<u>1,068,593</u>

網路家庭國際資訊股份有限公司及其子公司合併財務報表附註(續)

(二)應收票據及帳款淨額

	95. 12. 31	94. 12. 31
應收票據	\$ 15,004	16,049
應收帳款	280,198	226,396
減：備抵呆帳	(12,951)	(10,952)
備抵銷貨退回	(1,942)	(749)
淨額	265,305	214,695
合計	<u>\$ 280,309</u>	<u>230,744</u>

(三)存貨

	95. 12. 31	94. 12. 31
商品存貨	\$ 27,876	13,541
在途存貨	2,960	-
減：備抵存貨跌價及呆滯損失	(2,853)	(1,240)
合計	<u>\$ 27,983</u>	<u>12,301</u>

(四)以成本衡量之金融資產－非流動

被投資公司名稱	95. 12. 31		94. 12. 31	
	股權 比例	帳面價值	股權 比例	帳面價值
<u>以成本衡量之金融資產-非流動</u>				
<u>普通股</u>				
東方線上(股)公司	6.60%	\$ -	7.42%	-
奇唯科技(股)公司	3.72%	14,008	3.72%	14,008
新新聞文化事業(股)公司	0.57%	-	1.96%	-
網擎資訊軟體(股)公司	7.05%	8,006	7.05%	9,052
就業情報資訊(股)公司	0.72%	1,500	0.72%	1,500
康迅數位整合(股)公司	12.76%	4,510	12.76%	4,510
威寶電信(股)公司	0.07%	5,355	0.10%	9,800
小計		<u>33,379</u>		<u>38,870</u>
<u>特別股</u>				
VISIONNEXT. COM, INC.	-	-	-	-
合計		<u>\$ 33,379</u>		<u>\$ 38,870</u>

合併公司所持有之股票因無活絡市場公開報價，且其公平價值無法可靠衡量，故以成本衡量。

網路家庭國際資訊股份有限公司及其子公司合併財務報表附註(續)

合併公司於民國九十年五月以美金 300 千元認購 VISIONNEXT. COM, INC. 可轉換、無表決權之特別股 429 千股。

合併公司於民國九十五年及九十四年度取得康迅數位整合(股)公司配發之股票股利分別為 242,529 股及 168,111 股；取得發放之現金股利分別為 3,437 千元及 2,976 千元。

合併公司轉投資之就業情報(股)公司於民國九十四年度辦理盈餘轉增資，本公司按持股比例增加 3,284 股。

合併公司投資威寶電信(股)公司及網擎資訊軟體(股)公司股票帳面價值分別為 9,800 千元及 9,052 千元，經評估投資價值確已減損，故於民國九十五年轉列損失分別為 4,445 千元及 1,046 千元。

合併公司民國九十四年度財務報表係依財團法人中華民國會計研究發展基金會(94)基祕字第 016 號規定，配合財務會計準則公報第三十四號予以重分類。民國九十四年十二月三十一日之各類投資中，原採成本法評價之股票為 38,870 千元，重分類為以成本衡量之金融資產。

(五)採權益法之長期股權投資

被投資公司名稱	95. 12. 31		94. 12. 31	
	股權比例	帳面價值	股權比例	帳面價值
按權益法評價之長期股權投資				
連科通訊(股)公司 (原始投資成本：5,000 千元)	- %	\$ -	100.00%	4,470
網路家庭投資顧問(股)公司 (原始投資成本：300 千元)	10.00%	549	10.00%	580
網家旅行社(股)公司 (原始投資成本：6,000 千元)	- %	-	100.00%	5,617
PC HOME ONLINE INTERNATIONAL CO., LTD. (原始投資成本：美金 734 千元)	- %	-	100.00%	19,893
IPEVO, INC. (原始投資成本：美金 2,000 千元)	- %	-	100.00%	59,615
合 計		<u>\$ 549</u>		<u>90,175</u>

網路家庭國際資訊股份有限公司及其子公司合併財務報表附註(續)

合併公司依被投資公司之同期間經會計師查核或自編之財務報表採權益法評價認列投資(損失)利益，列示如下：

被投資公司名稱	95年度	94年度
網路原力資訊服務(股)公司	\$ -	(2)
連科通訊(股)公司	-	(489)
網路家庭投資顧問(股)公司	(31)	280
網家旅行社(股)公司	-	(383)
PC HOME ONLINE INTERNATIONAL CO., LTD.	-	(770)
IPEVO, INC.	-	(5,972)
合 計	<u>\$ (31)</u>	<u>(7,336)</u>

合併公司與被投資公司之內部交易其未實現投資損益已按持股比例予以銷除。

合併公司轉投資網路原力資訊服務(股)公司，於民國九十三年十二月三十一日經股東會決議申請辦理解散清算，於民國九十四年六月二十日已完成清算程序。

合併公司於民國九十四年度持有股權比率超過 50%以上或有控制能力之被投資公司，連科通訊(股)公司、PC HOME INTERNATIONAL CO., LTD.、網家旅行社(股)公司及 IPEVO, INC.，因其資產總額及營業收入總額占合併公司各該項金額之比例甚低，故不擬編入合併報表。

(六)退休金

本公司及部份子公司對正式聘用之員工訂有退休辦法。準用勞動基準法規定，員工退休或資遣金之支付係根據服務年資或資遣時之平均薪資計算。給付之最高限額以四十五個基數為限。惟因公心神喪失或身體殘廢致強制退休者加給百分之二十。

本公司及部份子公司按勞動基準法規定提撥退休準備金，並以專戶儲存，於民國九十五年及九十四年度退休金專戶變動明細如下：

	95年度	94年度
期 初 餘 額	\$ 9,491	5,746
加：本期存入	4,174	2,004
本期孳息	261	104
在途存款	41	1,637
期 末 餘 額	<u>\$ 13,967</u>	<u>9,491</u>

合併公司民國九十五年及九十四年度確定提撥退休金辦法下之退休金費用分別為 22,380 千元及 7,638 千元，已提撥至勞工保險局。

網路家庭國際資訊股份有限公司及其子公司合併財務報表附註(續)

本公司及部份子公司依財務會計準則第十八號公報「退休金會計處理準則」及原證期會之規定，依退休金精算報告計算退休金相關資產、負債，並攤提退休金費用，於民國九十五年及九十四年底退休準備金提撥狀況與帳載應計退休金負債調節如下：

	<u>95. 12. 31</u>	<u>94. 12. 31</u>
既得給付義務	\$ -	-
非既得給付義務	(15,289)	(12,278)
累積給付義務	(15,289)	(12,278)
未來薪資增加之影響數	(13,995)	(11,833)
預計給付義務	(29,284)	(24,111)
退休基金公平市價	13,967	9,491
提撥狀況	(15,317)	(14,620)
未認列退休損(益)	7,377	3,202
未認列過渡性給付義務	1,827	1,911
補列之應計退休金負債	(456)	(367)
應計退休金負債	<u>\$ (6,569)</u>	<u>(9,874)</u>

截至民國九十五年及九十四年底之既得給付義務皆為零元。

民國九十五年及九十四年度淨退休金成本組成項目如下：

	<u>95年度</u>	<u>94年度</u>
服務成本	\$ 254	3,222
利息成本	844	655
基金資產之實際報酬	(260)	(105)
未認列過渡性給付義務攤銷數	(16)	(68)
淨退休金成本	<u>\$ 822</u>	<u>3,704</u>

計算淨退休金成本所用之精算假設如下：

	<u>95. 12. 31</u>	<u>94. 12. 31</u>
折現率	2.75%	3.50%
未來薪資水準增加率	3.00%	3.00%
退休金資產預期長期投資報酬率	2.75%	3.50%

網路家庭國際資訊股份有限公司及其子公司合併財務報表附註(續)

(七)廣告交換交易收入

合併公司於民國九十五年及九十四年度來自廣告交換交易產生之收入分別為 26,851 千元及 22,343 千元，佔總營業收入淨額分別為 0.43%及 0.48%，其相對產生交易內容分述如下：

	帳列對方科目	95年度	94年度
(1)換入頻寬及系統維護等	銷貨成本	\$ 19,411	18,942
(2)換入贈品及廣告等	推銷費用	7,573	5,225
(3)其他		702	551
合 計		<u>\$ 27,686</u>	<u>24,718</u>

(八)所得稅

1. 遞延所得稅資產與負債：

	95. 12. 31		94. 12. 31	
	金 額	所得稅 影響數	金 額	所得稅 影響數
未實現投資損失所產生可減除暫時性差異	\$ 36,021	9,005	21,955	5,489
長期投資換算調整數所產生之可減除暫時性差異	937	234	-	-
提列備抵銷貨退回所產生之可減除暫時性差異	1,247	312	-	-
聯屬公司間未實現利益之可減除暫時性差異	23,052	5,763	732	183
提列備抵呆帳所產生之可減除暫時性差異	18,378	4,595	12,940	3,235
提列應計退休金負債所產生之可減除暫時性差異	6,113	1,529	9,805	2,451
未使用投資抵減餘額	104,318	104,318	58,310	58,310
未使用虧損扣抵所產生可減除暫時性差異	243,060	60,765	280,202	70,051
其他	11,662	2,916	4,942	1,236
遞延所得稅資產總額		<u>189,437</u>		<u>140,955</u>

網路家庭國際資訊股份有限公司及其子公司合併財務報表附註(續)

	95 年度		94 年度	
	金額	所得稅 影響數	金額	所得稅 影響數
未實現兌換利益所產生應課稅暫時性差異	\$ 1,893	473	-	-
長期投資換算調整數所產生應課稅暫時性差異	-	-	199	50
其他	243	61	108	27
遞延所得稅負債總額		<u>534</u>		<u>77</u>
		<u>95. 12. 31</u>		<u>94. 12. 31</u>
2. 遞延所得稅資產—流動	\$	9,052		22,510
遞延所得稅負債—流動		(534)		(27)
備抵評價—遞延所得稅資產—流動		(7,846)		(3,937)
流動遞延所得稅資產抵減後淨額	\$	<u>672</u>		<u>18,546</u>
遞延所得稅資產—非流動	\$	180,385		118,445
遞延所得稅負債—非流動		-		(50)
備抵評價—遞延所得稅資產—非流動		(147,713)		(59,654)
非流動遞延所得稅資產抵減後淨額	\$	<u>32,672</u>		<u>58,741</u>

3. 所得稅組成明細如下：

	95年度	94年度
當期所得稅費用及未分配盈餘加徵 10%	\$ 2,883	4,215
遞延所得稅費用	44,228	24,333
以前年度所得稅高低估	54	(22)
	<u>\$ 47,165</u>	<u>28,526</u>

上列遞延所得稅費用之組成項目如下：

	95年度	94年度
未實現投資損失	\$ (3,516)	(1,686)
提列備抵呆帳	(1,360)	(947)
未使用投資抵減餘額	(46,008)	(19,825)
已用虧損扣抵	9,502	3,369
其他	(6,142)	65
提列備抵評價	91,752	43,357
	<u>\$ 44,228</u>	<u>24,333</u>

網路家庭國際資訊股份有限公司及其子公司合併財務報表附註(續)

4. 合併公司營利事業所得稅稅率為百分之二十五，並自民國九十五年一月一日開始適用「所得稅基本稅額條例」計算基本稅額。民國九十五年及九十四年度本公司損益表中所列稅前淨(損)利依規定稅率計算之所得稅與所得稅費用間之差異列示如下：

	<u>95年度</u>	<u>94年度</u>
稅前淨(損)利依稅法規定稅率計算之所得稅	\$ (41,796)	19,574
虧損扣抵	25,030	12,870
永久性差異	2,892	(31,017)
未分配盈餘加徵 10%	-	220
以前年度遞延所得稅費用低估	40,236	14,109
以前年度所得稅費用(高)低估	54	(22)
未使用投資抵減所產生之所得稅利益	(49,394)	(21,586)
未使用虧損扣抵所產生之所得稅利益	(21,609)	(10,104)
使用投資抵減所產生之所得稅費用	-	1,125
備抵評價	91,752	43,357
所得稅費用	<u>\$ 47,165</u>	<u>28,526</u>

5. 依所得稅法之規定，可供未來有盈餘年度扣抵以前年度經核定營業虧損未用餘額明細如下：

<u>發 生 年 度</u>	<u>營業之虧損金額</u>	<u>可供抵減之最後年度</u>
九 十 一 年	\$ 98,537	九 十 六 年
九 十 四 年	37,570	九 十 九 年
九 十 五 年	106,953	一 百 年
	<u>\$ 243,060</u>	

6. 因投資於研究與發展支出適用投資抵減辦法規定，得就支出金額按規定比例抵減營利事業所得稅，截至民國九十五年底止，未使用之投資抵減餘額明細如下：

<u>發 生 年 度</u>	<u>投資抵減稅額</u>	<u>可供抵減之最後年度</u>
九 十 二 年	\$ 11,600	九 十 六 年
九 十 三 年	16,785	九 十 七 年
九 十 四 年	26,539	九 十 八 年
九 十 五 年	49,394	九 十 九 年
	<u>\$ 104,318</u>	

7. 本公司截至民國九十二年度止之營利事業所得稅結算申報暨股東可扣抵稅額帳戶增減變動表，業經稅捐稽徵機關核定在案。

網路家庭國際資訊股份有限公司及其子公司合併財務報表附註(續)

8. 兩稅合一相關資訊：

本公司於民國九十五年及九十四年底股東可扣抵稅額帳戶餘額分別為1,955千元及7千元，對中華民國居住者預計民國九十五年及九十四年度實際盈餘分配之稅額扣抵比率分別為0.00%及9.06%。

本公司於民國九十五年底屬八十七年度以後之累積虧損為200,596千元。

(九) 增 資

本公司於民國九十五年六月二十六日經股東會決議以未分配盈餘轉增資 4,155 千元及員工紅利轉增資 1,038 千元，增資合計金額為 5,193 千元，分為 519 千股，增資後股本為 559,819 千元，增資基準日訂為民國九十五年九月五日，已完成變更登記。

本公司於民國九十四年六月二十四日經股東會決議以未分配盈餘轉增資 16,796 千元及員工紅利轉增資 4,191 千元，增資合計金額為 20,987 千元，分為 2,099 千股，增資後股本為 562,741 千元，增資基準日訂為民國九十四年八月二十日，已完成變更登記。

(十) 盈餘分配

本公司章程規定，年度總決算如有盈餘應先提繳稅款，彌補以往虧損，次提百分之十為法定盈餘公積及依法令規定提列特別盈餘公積，如尚有盈餘再分派如下：

員 工 紅 利	20%
---------	-----

其餘盈餘由董事會擬具分配議案提請股東會議決議之。

本公司董事會尚未擬定民國九十五年度盈餘分配案，以提請股東常會決議依原財政部證券暨期貨管理委員會之規定，相關資訊可俟相關會議召開後至公開資訊觀測站等管道查詢之。

本公司民國九十四年度可分配盈餘中配發員工紅利現金4,155千元及股票1,038千元(依面額計)，合計5,193千元，於民國九十三年度可分配盈餘中配發員工紅利現金9,498千元及股票4,191千元(依面額計)，合計13,689千元，若該配發之員工紅利視為盈餘所屬年度之費用時，各該年度設算之基本每股盈餘(稅後)分別為0.62元及1.23元。

本公司民國九十四年及民國九十三年可分配盈餘中配發員工股票紅利之股數分別為104千股及419千股，佔本公司民國九十四年底及九十三年底流通在外股數分別為0.19%及0.77%。

本公司股利政策係採剩餘股利政策，依公司未來資本預算規劃來衡量未來年度資金需求，然後先以保留盈餘融通所需之資金後，剩餘之盈餘方以股票及現金股利之方式分派之。惟股票股利分派比例以不高於當年度股利之百分之八十為原則。此盈餘分派之金額、股利之種類及比率，得視當年度實際獲利及資金狀況，經董事會通過後提股東會議決之。

(十一) 庫藏股票

本公司於民國九十五年度出售庫藏股票計192千股予員工，帳面價值5,416千元，售價5,417千元，產生出售利益1千元。

網路家庭國際資訊股份有限公司及其子公司合併財務報表附註(續)

本公司於民國九十四年度出售庫藏股票計 685 千股予員工，帳面價值 19,324 千元，售價 19,326 千元，產生出售利益 2 千元。

本公司於民國九十四年度依法註銷庫藏股票計 812 千股，金額為 22,885 千元，註銷後股本為 554,626 千元，減資基準日為民國九十四年十一月三十日，已完成變更登記。

本公司截至民國九十四年底為轉讓股份予員工而買回之庫藏股為 192 千股，買回金額為 5,416 千元，截至目前已全數出售完畢。

(十二)每股盈餘

普通股每股盈餘係以本期淨利除以普通股加權平均流通在外股數計算之。民國九十五年及九十四年度計算歸屬於母公司之每股盈餘之明細如下：

	95 年度		94 年度	
	稅 前	稅 後	稅 前	稅 後
本期淨(損)利	\$ (156,254)	(200,596)	63,558	38,940
加權平均流通在外股數	55,981,873	55,981,873	55,462,546	55,462,546
減：買回及註銷庫藏股	(79,143)	(79,143)	(703,077)	(703,077)
扣除庫藏股數後加權平均流通在外股數	<u>55,902,730</u>	<u>55,902,730</u>	<u>54,759,469</u>	<u>54,759,469</u>
追溯調整之加權平均流通在外股數			55,981,873	55,981,873
減：買回及註銷庫藏股			(703,077)	(703,077)
扣除庫藏股數後，追溯之加權平均流通在外股數			<u>55,278,796</u>	<u>55,278,796</u>
基本每股(虧損)盈餘(元)	\$ (2.80)	(3.59)	1.16	0.71
基本每股(虧損)盈餘－追溯調整			\$ 1.15	0.70

(十三)金融商品資訊之揭露

1. 公平價值資訊

金 融 資 產	95. 12. 31		94. 12. 31	
	帳面價值	公平價值	帳面價值	公平價值
以成本衡量之金融資產	\$ 33,379	-	38,870	-
公平價值與帳面價值相等之金融資產合計數	1,554,002	1,554,002	1,521,839	1,521,839
金 融 資 產 合 計 數	<u>\$ 1,587,381</u>	<u>1,554,002</u>	<u>1,560,709</u>	<u>1,521,839</u>
金 融 負 債	95. 12. 31		94. 12. 31	
公平價值與帳面價值相等之金融負債合計數	\$ 962,926	962,926	858,279	858,279

網路家庭國際資訊股份有限公司及其子公司合併財務報表附註(續)

2. 估計金融商品公平價值所使用之方法及假設

合併公司估計金融商品公平價格所使用之方法及假設如下：

- (1)短期金融商品以其在資產負債表上之帳面價值估計其公平價值，因為此類商品到期日甚近，其帳面價值應屬估計公平價值之合理基礎。此方法應用於現金、應收票據、應收帳款、其他金融資產—流動、應付票據、應付帳款、應付費用、其他應付款及其他金融負債—流動等。
- (2)存出保證金此類金融商品，多為公司繼續經營之必要保證項目，無法預期可達成資產交換之時間，以致無法估計其公平市價，故以帳面價值為公平價值。

3. 財務風險資訊

(1)信用風險

合併公司主要的潛在信用風險係源自於現金及約當現金、權益證券及應收帳款之金融商品。合併公司之現金存放於不同之金融機構。合併公司控制暴露於每一金融機構之信用風險，而且認為合併公司之現金及所持有之權益證券不會有重大之信用風險顯著集中之虞。

當金融商品交易相對人顯著集中於一人，或金融商品交易相對人雖有若干，但大多從事類似之商業活動，且具有類似之經濟特質，使其履行合約之能力受到經濟或其他狀況之影響亦相類似時，則發生信用風險顯著集中之情況。本公司未顯著集中與單一客戶、單一交易相對人或單一產業型態進行交易，但有類似之地方區域。

合併公司信用風險顯著集中之應收帳款總額依地方區域區分金額如下：

		<u>95. 12. 31</u>	<u>94. 12. 31</u>
美	洲	\$ -	2,843
亞	洲	5,803	12,885
歐	洲	6,570	583
國	內	267,825	210,085
合	計	<u>\$ 280,198</u>	<u>226,396</u>

(2)流動風險

合併公司之資本及營運資金足以支應履行所有合約義務，故未有因無法籌措資金以履行合約義務之流動性風險。

合併公司投資之權益商品均無活絡市場，故預期具有流動性風險。

網路家庭國際資訊股份有限公司及其子公司合併財務報表附註(續)

五、關係人交易

(一)關係人之名稱及關係

關係人名稱	與合併公司之關係
連科通訊(股)公司(註)	採權益法評價之被投資公司(於95.12.31始列入合併報告之編製)
網家旅行社(股)公司(註)	"
IPEVO, INC.(註)	"
PC HOME ONLINE (HK) LTD.(註)	子公司採權益法評價之被投資公司(於95.12.31始列入合併報告之編製)
網路家庭投資顧問(股)公司	採權益法評價之被投資公司
康迅數位整合(股)公司	與本公司之負責人同一人
東方線上(股)公司	"
賽特資訊服務(股)公司	"
巨思文化事業(股)公司	"

註：合併公司於民國九十五年度始列入合併報告之編製，相關內部交易業已沖銷，其相關內容請詳附註十一(四)「母子公司間業務關係及重要交易往來情形」。

(二)與關係人之間之重大交易事項

1. 銷 貨

	95年度			94年度		
	金額	佔合併公司銷貨淨額百分比		金額	佔合併公司銷貨淨額百分比	
IPEVO, INC.	\$ -	- %		3,742	0.08%	
巨思文化事業(股)公司	-	- %		420	0.01%	
其他	-	- %		381	0.01%	
	<u>\$ -</u>	<u>- %</u>		<u>4,543</u>	<u>0.10%</u>	

上列銷貨價格與一般銷貨相同。

上開銷貨於民國九十四年底計列未實現銷貨毛利金額分別為732千元，帳列遞延貸項。

網路家庭國際資訊股份有限公司及其子公司合併財務報表附註(續)

2. 進 貨

	計	95年度		94年度	
		佔合併公 司進貨淨		佔合併公 司進貨淨	
		金 額	額百分比	金 額	額百分比
彙	計	\$ 330	0.01%	240	0.01%

上列進貨價格係屬議定，無其他交易對象可資比較。

3. 其 他

合併公司於民國九十五年及九十四年度支付製作費及內容使用費等支出予關係人明細如下：

	95年度		94年度	
巨 思 文 化 事 業(股)公司	\$	50		339
其 他		5		8
	\$	55		347

合併公司於民國九十五年及九十四年度收取賽特資訊(股)公司等租金及其他收入分別為17千元及77千元。

本公司於民國九十五年及九十四年度收到康迅數位整合(股)公司發放之董監酬勞分別為193千元及106千元，帳列其他收入。

4. 應收(付)款項

	計	95.12.31		94.12.31	
		金 額	%	金 額	%
應 收 帳 款					
IPEVO, INC.		\$ -	- %	2,843	1.25%
其 他		40	0.01%	40	0.02%
		\$ 40	0.01%	2,883	1.27%
其他金融資產—流動					
彙	計	\$ 2	- %	97	0.05%
應 付 票 據					
彙	計	\$ -	- %	1	- %
應 付 帳 款					
彙	計	\$ 9	- %	69	0.01%
應 付 費 用					
彙	計	\$ -	- %	20	0.02%
其他金融負債—流動					
彙	計	\$ -	- %	959	6.69%

網路家庭國際資訊股份有限公司及其子公司合併財務報表附註(續)

六、質押之資產

合併公司於民國九十五年及九十四年底計有下列資產用途受有限制：

	95.12.31	94.12.31	抵 押 用 途
質押定期存款—流動	\$ 71,660	71,000	進 貨 擔 保
質押定期存款—非流動	14,700	13,200	假 扣 押 之 擔 保 等
存 出 保 證 金	10,995	6,201	辦 公 室 之 押 金 等
合 計	<u>\$ 97,355</u>	<u>90,401</u>	

七、重大承諾事項及或有事項

合併公司於民國九十五年及九十四年底承租辦公室之租賃合約，未來一年應給付租金如下：

95 年度			
租 賃 標 的 物	契 約 期 間	租 金 費 用	未 來 一 年 應 給 付 之 租 金
凌 雲 通 商 大 樓	最遲至 96.05.31	\$ 27,874	29,895
新 竹 德 安 科 技 五 期 區	最遲至 97.03.14	723	38
公 務 車	最遲至 97.03.31	1,028	1,044
南 港 遠 東 科 學 園 區	最遲至 96.08.04	1,635	5,311
永 新 大 樓	最遲至 98.05.13	1,239	2,654
CA-Central Park Plaza	最遲至 96.01.31	1,494	1,060
		<u>\$ 33,993</u>	<u>40,002</u>
94 年度			
租 賃 標 的 物	契 約 期 間	租 金 費 用	未 來 一 年 應 給 付 之 租 金
凌 雲 通 商 大 樓	最遲至 96.05.31	\$ 14,563	18,868
建 國 大 樓	最遲至 98.07.31	1,256	1,256
公 務 車	最遲至 95.03.31	1,006	1,006
		<u>\$ 16,825</u>	<u>21,130</u>

本公司民國九十二年與易遊網旅行社(股)公司簽訂「廣告合作協議書」，因其違反協議書之規定，於民國九十三年八月片面終止合作，本公司對此違反協議之情況對其進行訴訟程序，截至民國九十五年底尚有 3,150 千元之款項尚未收回，帳列應收帳款。

本公司於民國九十三年七月與非關係人簽訂網路資訊服務合約，本公司依合約內容每月按付費服務之淨收入依約定比例分攤。

本公司於民國九十四年八月十七日及民國九十四年九月十五日陸續對違反合約之員工提起訴訟，本公司依法院裁定提出 8,267 千元供擔保後，得以對該等員工之資產執行假扣押，求償金額已達 12,823 千元。相關訴訟程序，已交由律師處理中。

網路家庭國際資訊股份有限公司及其子公司合併財務報表附註(續)

本公司為承租公務車及承租大樓於民國九十五年及九十四年底而開立之應付存出保證票據分別為 4,502 千元及 3,427 千元。

本公司為製作通訊話機，與非關係人等簽訂之設計合約，於民國九十五年底，合約總價為 9,649 千元；未支付款為 5,245 千元。

本公司於民國九十五年八月與非關係人簽訂權利金合約，依合約內容每季依認證產品之實際銷貨收入按約定比例支付權利金。

八、重大之災害損失：無。

九、重大之期後事項：無。

十、其他

(一)民國九十四年度財務報表中若干金額為配合民國九十五年度財務報表之表達方式已作適當重分類，該重分類對財務報表之表達無重大影響。

(二)本期發生之用人、折舊及攤銷費用依其功能別彙總如下：

單位：新台幣千元

功能別 性質別	95年度			94年度		
	屬於營業 成本者	屬於營業 費用者	合計	屬於營業 成本者	屬於營業 費用者	合計
用人費用						
薪資費用	34,434	379,253	413,687	27,409	249,474	276,883
勞健保費用	3,096	32,894	35,990	1,023	18,647	19,670
退休金費用	1,207	21,995	23,202	500	10,842	11,342
其他用人費用	1,017	13,878	14,895	620	8,024	8,644
折舊費用	-	48,631	48,631	-	26,757	26,757
攤銷費用	-	6,674	6,674	-	3,203	3,203

十一、附註揭露事項

(一)重大交易事項相關資訊：

1. 資金貸與他人：無。
2. 為他人背書保證：無。

網路家庭國際資訊股份有限公司及其子公司合併財務報表附註(續)

3. 期末持有有價證券情形：

單位：新台幣千元

持有之公司	有價證券 種類及名稱	與有價證券 發行人之關係	帳列 科目	期 末				期中最高持股		備註
				股數	帳面金額	持股比率	市價(註)	股數	持股比率	
網路家庭國際資訊(股)公司	普通股： 電週文化事業(股)公司	採權益法評價之被投資公司	採權益法之長期股權投資	4,258	52,493	100.00	52,493	4,258	100.00	註2
"	連科通訊(股)公司	"	"	500	3,955	100.00	3,955	500	100.00	"
"	網路家庭投資顧問(股)公司	"	"	30	549	10.00	549	30	10.00	"
"	網家旅行社(股)公司	"	"	600	4,764	100.00	4,764	600	100.00	註2
"	PC HOME ONLINE INTERNATIONAL CO., LTD.	"	"	122	17,716	100.00	17,716	122	100.00	"
"	IPEVO, INC.	"	"	20,000	46,591	100.00	46,591	20,000	100.00	"
"	露天市集國際資訊(股)公司	"	"	18,720	173,784	65.00	173,784	18,720	65.00	"
"	小計				299,852		299,852			
"	東方線上(股)公司	採成本法評價之被投資公司	以成本衡量之金融資產—非流動	119	-	6.60	578	119	6.60	
"	奇唯科技(股)公司	"	"	1,488	14,008	3.72	22,745	1,488	3.72	
"	新新聞文化事業(股)公司	"	"	39	-	0.57	-	39	0.57	
"	網學資訊軟體(股)公司	"	"	800	8,006	7.05	8,006	800	7.05	
"	就業情報資訊(股)公司	"	"	162	1,500	0.72	2,211	162	0.72	
"	康迅數位整合(股)公司	"	"	1,277	4,510	12.76	36,409	1,277	12.76	
"	威寶電信(股)公司	"	"	1,000	5,355	0.07	5,355	1,000	0.07	
"	特別股： VISIONNEXT.COM, INC.	"	"	429	-	-	325	429	-	
"	小計				33,379		75,629			
"	合計				333,231		375,481			

註1：非上市(櫃)公司所列示之市價為股權淨值，部份係依被投資公司最近期自編財務報表列示。

註2：左列交易於編製合併財務報表時業已沖銷。

4. 累積買進或賣出同一有價證券金額達新台幣一億元或實收資本額百分之二十以上：

單位：新台幣千元

買、賣之公司	有價證券 種類及名稱	帳列 科目	交易 對象	關係	期 初		買 入		賣 出			期 末		
					股數	金額	股數	金額	股數	售價	帳面成本	處分損益	股數	金額
本公司	普通股	採權益法評價之被投資公司	露天市集國際資訊(股)公司	子公司	-	-	18,720	173,784	-	-	-	-	18,720	173,784

註1：係投資成本及依被投資公司經會計師查核之財務報表認列之投資損失13,416千元之合計數。

註2：上列交易於編製合併財務報表時業已沖銷。

5. 取得不動產之金額達新台幣一億元或實收資本額百分之二十以上者：無。

6. 處分不動產之金額達新台幣一億元或實收資本額百分之二十以上者：無。

7. 與關係人進、銷貨之金額達新台幣一億元或實收資本額百分之二十以上者：無。

網路家庭國際資訊股份有限公司及其子公司合併財務報表附註(續)

8. 應收關係人款項達新台幣一億元或實收資本額百分之二十以上者：無。

9. 從事衍生性商品交易：無。

(二) 轉投資事業相關資訊：

1 被投資公司名稱、所在地區... 等相關資訊：

單位：新台幣千元

投資公司 名稱	被投資公司 名稱	所在地區	主要營 業項目	原始投資金額		期 末 持 有			被投資公司 本期損益	本期認列之 投資損益	備註
				本期期末	上期期末	股 數	比 率	帳面金額			
網路家庭國際資訊(股)公司	電週文化事業(股)公司	台北市敦化南路二段105號12樓	雜誌圖書出版資料處理、資訊軟體及電子資訊供應之服務等	30,000	30,000	4,258	100.00	52,493	8,292	6,336	差異1,956千元係子公司發放員工紅利(註)
"	連科通訊(股)公司	"	第二類電信事業等	5,000	5,000	500	100.00	3,955	(515)	(515)	註
"	網路家庭投資顧問(股)公司	台北市民生東路二段170號12樓	投資業	300	300	30	10.00	549	(56)	(31)	
"	網家旅行社(股)公司	台北市敦化南路二段105號12樓	旅行業	6,000	6,000	600	100.00	4,764	(853)	(853)	註
"	PC HOME ONLINE INTERNATIONAL CO., LTD.	Tropic Isle Building, PO Box 438, Road Town, Tortola, British Virgin Islands.	貿易及轉投資業務	25,485 (US 734)	25,485 (US 734)	122	100.00	17,716	(1,475)	(1,475)	"
"	IPEVO, INC.	Jon M. Ishibashi, 6111 Bollinger Canyon Road, Suite 500, San Ramon, CA 94583.	線上購物	64,980 (US 2,000)	64,980 (US 2,000)	20,000	100.00	46,591	(12,591)	(12,591)	"
"	露天市集資訊(股)公司	台北市大安區敦化南路二段105號12樓	線上購物	187,200	-	18,720	65.00	173,784	(20,640)	(13,416)	"
PC HOME ONLINE INTERNATIONAL CO., LTD.	PC HOME ONLINE INC.	Eland Trust (Cayman) Limited, PO Box 439GT, Grand Cayman, Cayman Islands	投資業	US 729	US 729	10,000	100.00	US 552	US (43)	US (43)	"
PC HOME ONLINE INC.	PC HOME ONLINE (HK) LTD.	Flat/RM 504 4/F WINNER HOUSE 310 KING'S ROAD NORTH POINT	資訊軟體服務及轉投資業務	HK 5,641	HK 5,641	5,641	100.00	HK 4,367	HK (300)	HK (300)	"
PC HOME ONLINE (HK) LTD.	上海土度技術諮詢有限公司	上海市盧灣區茂名南路59號錦江飯店峻齡樓1352室	軟件及因特網的技術諮詢及顧問服務	RMB 1,242	RMB 1,242	-	100.00	RMB 957	RMB (100)	RMB (100)	"

註：左列交易於編製合併財務報表時業已沖銷。

2. 資金貸與他人：無。

3. 為他人背書保證：無。

網路家庭國際資訊股份有限公司及其子公司合併財務報表附註(續)

4. 期末持有有價證券情形：

單位：新台幣千元

持有之公司	有價證券種類及名稱	與有價證券發行人之關係	帳列科目	期 末			期中最高持股		備註	
				股數	帳面金額	持股比率	市價	股數		持股比率
PC HOME ONLINE INTERNATIONAL CO., LTD.	PC HOME ONLINE INC.	採權益法評價之被投資公司	採權益法之長期股權投資	10,000	US 552	100.00	US 552	10,000	100.00	註
PC HOME ONLINE INC.	PC HOME ONLINE (HK) LTD.	"	"	5,641	HK 4,367	100.00	HK 4,367	5,641	100.00	"
PC HOME ONLINE (HK) LTD.	上海土度技術諮詢有限公司	"	"	-	RMB 957	100.00	RMB 957	-	100.00	"

註：左列交易於編製合併財務報表時業已沖銷。

5. 累積買進或賣出同一有價證券之金額達新台幣一億元或實收資本額百分之二十以上：無。

6. 取得不動產之金額達新台幣一億元或實收資本額百分之二十以上者：無。

7. 處分不動產之金額達新台幣一億元或實收資本額百分之二十以上者：無。

8. 與關係人進、銷貨之金額達新台幣一億元或實收資本額百分之二十以上者：無。

9. 應收關係人款項達新台幣一億元或實收資本額百分之二十以上者：無。

10. 從事衍生性商品交易：無。

(三)大陸投資資訊：

1. 轉投資大陸地區之事業相關資訊

單位：新台幣千元

大陸被投資公司名稱	主要營業項目	實收資本額	投資方式(註1)	本期末自台灣匯出累積投資金額	本期匯出或收回投資金額		本期末自台灣匯出累積投資金額	本公司直接或間接投資之持股比例	本期認列投資損益(註2)	期末投資帳面價值	截至本期末已匯回投資收益	備註
					匯出	收回						
上海土度技術諮詢有限公司	軟件及因特網的技術諮詢及顧問服務	US 150 (NTD4,886)	(二)	US 150 (NTD4,886)	-	-	US 150 (NTD4,886)	100%	RMB(100) (NTD(417)) (二).2	RMB957 (NTD3,997)	-	註5

2. 轉投資大陸地區限額

本期末累計自台灣匯出赴大陸地區投資金額	經濟部投審會核准投資金額	依經濟部投審會規定赴大陸地區投資限額(註4)
US 150 (NTD 4,886)	US 150 (NTD 4,886)	250,237

註1：投資方式區分為下列五種：

- (一)經由第三地區匯款投資大陸公司
- (二)透過第三地區投資設立公司再投資大陸公司
- (三)透過轉投資第三地區現有公司再投資大陸公司
- (四)直接投資大陸
- (五)其他方式

註2：本期認列投資損益係依據：

- (一)屬籌備中，尚無投資損益
- (二)投資損益認列基礎分為下列三種
 1. 經與中華民國會計師事務所所有合作關係之國際性會計師事務所查核簽證之財務報表
 2. 經台灣母公司簽證會計師查核簽證之財務報表
 3. 其他。

註3：本表相關數字以新台幣列示。

註4：本公司實收資本額逾八千萬且淨值為五十億元以下者，故限額係淨值之百分之四十或八千萬元，取其較高者。

註5：左列交易於編製合併財務報表時業已沖銷。

網路家庭國際資訊股份有限公司及其子公司合併財務報表附註(續)

(四)母子公司間業務關係及重要交易往來情形：

1. 民國九十五年度

編號 (註一)	交易人名稱	交易往來對象	交易往來情形				佔合併總營收或 總資產之比率 (註三)
			與交易人 之關係 (註二)	科目	金額	交易條件	
0	網路家庭國際 資訊(股)公司	電週文化事業 (股)公司	1	銷貨	1,231	與一般銷貨相同	0.02%
0	"	"	1	應付帳款及 費用	61	"	- %
0	"	"	1	進貨	278	無其他交易對象 可資比較	- %
0	"	"	1	廣告費等	1,232	與一般交易對象相同	0.02%
0	"	IPEVO, INC.	1	銷貨	3,973	無其他交易對象 可資比較	0.06%
0	"	"	1	應收帳款	424	與一般交易對象相同	0.02%
0	"	"	1	其他金融負 債—流動	218	無其他交易對象可資比 較	0.01%
0	"	連科通訊(股) 公司	1	銷貨	272	與一般銷貨相同	- %
0	"	露天市集國際 資訊(股)公司	1	銷貨	103	"	- %
0	"	"	1	其他收入	2,693	無其他交易對象可資比 較	0.04%
0	"	"	1	其他金融資 產—非流動	124	"	0.01%
0	"	"	1	遞延貸項	22,949	"	1.23%
1	電週文化事業 (股)公司	網路家庭國際 資訊(股)公司	2	廣告費等	1,231	與一般交易相同	0.02%
1	"	"	2	銷貨	1,510	與一般銷貨相同	0.02%
1	"	"	2	應收帳款	61	與一般交易相同	- %
2	IPEVO, INC.	網路家庭國際 資訊(股)公司	2	進貨	3,973	"	0.06%
2	"	"	2	應付帳款	424	"	0.02%
2	"	"	2	應收帳款	218	"	0.01%
3	連科通訊(股) 公司	網路家庭國際 資訊(股)公司	2	進貨	252	與一般交易相同	- %
3	"	"	2	推銷費用	20	"	- %
4	露天市集國際 資訊(股)公司	網路家庭國際 資訊(股)公司	2	推廣費用等	103	"	- %
4	"	"	2	租金費用及 各項攤提	2,693	無其他交易對象可資 比較	0.04%
4	"	"	2	應付費用	124	與一般交易相同	0.01%
4	"	"	2	無形資產	22,949	無其他交易對象可資 比較	1.23%

網路家庭國際資訊股份有限公司及其子公司合併財務報表附註(續)

2. 民國九十四年度

編號 (註一)	交易人名稱	交易往來對象	交易往來情形				佔合併總營收或 總資產之比率 (註三)
			與交易人 之關係 (註二)	科目	金額	交易條件	
0	網路家庭國際 資訊(股)公司	電週文化事業 (股)公司	1	銷貨	821	與一般銷貨相同	0.02%
0	"	"	1	進貨	231	無其他交易對象 可資比較	0.01%
0	"	"	1	廣告及內容 使用費等	1,009	與一般交易對象相同	0.02%
0	"	"	1	其他應收款	312	無其他交易對象 可資比較	0.02%
1	電週文化事業 (股)公司	網路家庭國際 資訊(股)公司	2	廣告及製作 費等	821	"	0.02%
1	"	"	2	銷貨	1,240	與一般銷貨相同	0.03%
1	"	"	2	應付帳款	308	與一般交易相同	0.02%

註一：母公司及子公司相互間之業務往來資訊應分別於編號欄註明，編號之填寫方法如下：

1. 母公司填0。
2. 子公司依公司別由阿拉伯數字1開始依序編號。

註二：與交易人之關係有以下三種，標示種類即可：

1. 母公司對子公司。
2. 子公司對母公司。
3. 子公司對子公司。

註三：交易往來金額佔合併總營收或總資產比率之計算，若屬資產負債科目者，以期末餘額佔合併總資產之方式計算；若屬損益科目者，以期中累積金額佔合併總營收之方式計算。

十二、部門別財務資訊

(一) 產業別財務資訊

合併公司主要從事資訊軟體服務、電子資訊供應服務、資料處理服務、事務性機器設備批發及零售、資訊軟體批發及零售等業務，無經營其他行業。

網路家庭國際資訊股份有限公司及其子公司合併財務報表附註(續)

(二)地區別財務資訊

本公司及子公司於民國九十五年度有關地區別財務資訊列示如下：

	國 內	國外營運部門	調整及沖銷	合 併
<u>95 年度</u>				
來自本公司及合併子公司以外客戶之收入	\$ 6,248,142	12,235	-	6,260,377
來自本公司及合併子公司之收入	9,805	52	(9,857)	-
收入合計	<u>\$ 6,257,947</u>	<u>12,287</u>	<u>(9,857)</u>	<u>6,260,377</u>
部門損益	<u>\$ (149,098)</u>	<u>(13,650)</u>	-	(162,748)
投資損益淨額				(31)
公司一般收入				4,080
公司一般費用				-
利息費用				-
稅前純益				<u>\$ (158,699)</u>
可辨認資產	<u>\$ 1,782,179</u>	<u>65,295</u>	<u>(23,957)</u>	1,823,517
長期投資				33,928
資產合計				<u>\$ 1,857,445</u>

本公司及子公司於民國九十四年度合併財務報表未併入國外子公司，故無國外營運部門。

(三)外銷銷貨資訊

地 區	95年度	94年度
美 洲	\$ 18,259	5,668
澳 洲	475	916
非 洲	962	38
亞 洲	41,443	28,314
歐 洲	39,665	4,116
合 計	<u>\$ 100,804</u>	<u>39,052</u>

(四)重要客戶資訊：無。

六、如有發生財務週轉困難情事，其對本公司財務狀況之影響：無

陸、財務狀況及經營結果之檢討與分析與風險管理

一、財務狀況

財務狀況之檢討與分析表
財務狀況比較分析表

單位：新台幣千元

年 度 項 目	95 年 底	94 年 底	差 異	
			金 額	%
流動資產	1,193,586	1,458,813	-265,227	-18.18%
長期投資	333,231	175,202	158,029	90.20%
固定資產	105,831	90,683	15,148	16.70%
其他資產	84,891	95,531	-10,640	-11.14%
資產總額	1,717,539	1,820,229	-102,690	-5.64%
流動負債	1,062,363	967,122	95,241	9.85%
其他負債	29,584	10,712	18,872	176.18%
負債總額	1,091,947	977,834	114,113	11.67%
股本	559,819	554,626	5,193	0.94%
資本公積	248,452	248,451	1	0.00%
保留盈餘	-181,977	44,585	-226,562	-508.16%
股東權益 總額	625,592	842,395	-216,803	-25.74%
重大變動項目說明：(變動金額達 10,000 千元且變動百分比達 20% 以上) 長期投資：本期增加主係增加投資露天市集所致。 其他負債：本期增加部分主要為出售拍賣網站後未實現出售利益增加所致。 保留盈餘：本期減少主係本期產生虧損對照上期獲利所致。				

註：其他資產包括財務報表上之其他資產、無形資產及其他金融資產－非流動。

二、經營結果

(一)經營結果比較分析

單位：新台幣千元

年 度 項 目	95 年度		94 年度		增減金額	變動比例 (%)
	小 計	合 計	小 計	合 計		
營業收入總額	6,255,517		4,710,396		1,545,121	32.80%
減：銷貨退回	136,095		130,009		6,086	4.68%
銷貨折讓	<u>5,424</u>		<u>3,846</u>		1,578	41.03%
營業收入淨額		6,113,998		4,576,541	1,537,457	33.59%
營業成本		<u>5,383,851</u>		<u>3,917,762</u>	1,466,089	37.42%
營業毛利		730,147		658,779	71,368	10.83%
減：期末未實現 銷貨毛利		-629		732	-1,361	-185.93%
營業費用		<u>868,921</u>		<u>614,706</u>	254,215	41.36%
營業淨利		-138,145		43,341	-181,486	-418.74%
營業外收入		23,652		20,911	2,741	13.11%
營業外支出		<u>41,761</u>		<u>694</u>	41,067	5917.44%
稅前淨利		-156,254		63,558	-219,812	-345.84%
減：所得稅費用		<u>44,342</u>		<u>24,618</u>	19,724	80.12%
稅後淨利		<u>-200,596</u>		<u>38,940</u>	-239,536	-615.14%

增減比例變動分析說明

- 1.營業收入總額：主係本期電子商務及電信服務之業務大幅成長所致。
- 2.銷貨折讓：主係本期電子商務業務大幅成長，相對銷貨折讓亦隨之增加所致。
- 3.營業成本：主係本期電子商務及電信服務之業務成長，相對成本亦隨之增加所致。
- 4.營業費用：主係本期營運規模及業務成長，相對運費、銀行手續費、推廣費用及人事費用等亦隨之增加所致。
- 5.營業外支出：主要為權益法認列之投資損失及電信業務代付款之稅額損失增加所致。
- 6.所得稅費用：主係本期遞延所得稅資產提列備抵折價導致所得稅費用增加所致。

(二)營業毛利變動分析

單位：新台幣千元

	前後期增 減變動數	差 異 原 因			
		入口網站服務 等收入所產生		電子商務 及其他等銷售所產生	
		九十五年	九十四年	九十五年	九十四年
營業毛利	71,368	271,221	194,171	458,926	464,608

分析說明：營業毛利增加，主係因電信服務業務成長，致營業毛利增加。

三、現金流量

(一)最近二年度流動性分析

項 目	年 度	95 年度	94 年度	增(減)比例%
現金流量比率		1.67	34.43	(95.15)%
現金流量允當比率		381.40	384.41	(0.78)%
現金再投資比率		0.14	30.03	(99.53)%

增減比例變動分析說明：

- 1.現金流量比率：主係本年度營業活動之淨現金流入減少，另因業務成長，相對流動負債之應付帳款、應付費用及預收款項增加，致現金流量比率下降。
- 2.現金流量允當比率：變動未達20%不予分析。
- 3.現金再投資比率：主要為長期投資增加90%及營業資金減少278%所致。

(二)未來一年現金流動性分析

單位：新台幣千元

期初現金餘額	全年來自營業活動淨現金流量	全 年現金流出量	現金剩餘(不足)數額	現金不足額之補救措施	
				投資計劃	理財計劃
787,059	33,503	(113,869)	706,693		

1.本年度現金流量情形分析：

- (1)營業活動：96 年度預估銷貨收入仍可穩定成長，致營業活動可產生淨現金流入。
- (2)投資活動：主係預估業務增加購置固定資產價款以及策略性投資，致投資活動產生淨現金流出。

2.預計現金不足額之補救措施及流動性分析：無。

四、最近年度重大資本支出對財務業務之影響

(一)重大資本支出之運用情形及資金來源

單位：新台幣千元

計 劃 項 目	實際或預期之資金來源	實際或預期完工日期	所需資金總 額	實際或預 定資金運用情形			
				95 年度	96 年度	97 年度	98 年度
設備增購及汰換等	自 有 資 金	95	68,205	68,205	-	-	-
"	"	96	63,869		63,869		

(二)預計可能產生效益

本公司為因應各項業務擴展，擬增購相關軟硬體設備，以提供更穩定的服務增加網友到訪率及建構良好的購物平台以維持營運順暢。

五、最近年度轉投資政策、其獲利或虧損之主要原因、改善計畫及未來一年投資計畫

本公司投資損益詳見會計師查核報告，未來投資以強化本業經營為主之長期投資

六、風險管理應分析評估項目

- 一、最近年度利率、匯率變動、通貨膨脹情形對公司損益之影響及未來因應措施：
本公司業務主要係以內銷為主亦無銀行貸款，因此匯率利率變動對本公司無重大影響性。
- 二、最近年度從事高風險、高槓桿投資、資金貸與他人、背書保證及衍生性商品交易之政策、獲利或虧損之主要原因及未來因應措施：
本公司最近年度並無從事高風險、高槓桿投資、背書保證及衍生性商品交易之情事。
- 三、未來研發計畫及預計投入之研發費用：無
- 四、國內外重要政策及法律變動對公司財務業務之影響及因應措施：無。
- 五、科技改變及產業變化對公司財務業務之影響及因應措施：無。
- 六、企業形象改變對企業危機管理之影響及因應措施：無。
- 七、進行併購的之預期效益及可能風險：無。
- 八、擴充廠房之預期效益及可能風險：無。
- 九、進貨或銷或集中所面臨的風險：無。
- 十、董事、監察人或持股超過百分之十之大股東,股權之大量移轉或更換對公司之影響及風險：無。
- 十一、經營權之改變對公司之影響及風險：無。
- 十二、訴訟或非訟事件，應列明公司及公司董事、監察人、總經理、實質負責人、持股比例超過百分之十之大股東及從屬公司已判決確定或尚在繫屬中之重大訴訟、非訟或行政爭訟事件，其結果可能對股東權益或證券價格有重大影響者，應揭露其系爭事實、標的金額、訴訟開始日期、主要涉訟當事人及截至年報刊印日止之處理情形：無。
- 十三、其他重要風險：無。

七、其他重要事項：無

捌、特別記載事項

一、關係企業相關資料：

尚未達準則需編製合併營業報告書標準

二、最近年度及截至年報刊印日止私募有價證券辦理情形：無。

三、最近年度及截至年報刊印日止子公司持有或處分本公司股票情形：無。

四、其他必要補充說明事項：無。

玖、最近年度及截至年報刊印日止發生證交法第三十六條二項二款所定對股東權益或證券價格有重大影響之事項： 無

網路家庭國際資訊股份有限公司
內部控制制度聲明書

日期：96年4月26日

本公司民國 95 年 01 月 01 日至 95 年 12 月 31 日之內部控制制度，依據自行檢查的結果，謹聲明如下：

一、本公司確知建立、實施和維護內部控制制度係本公司董事會及經理人之責任，本公司業已建立此一制度。其目的係在對營運之效果及效率(含獲利、績效及保障資產安全等)、財務報導之可靠性及相關法令之遵循等目標的達成，提供合理的確保。

二、內部控制制度有其先天限制，不論設計如何完善，有效之內部控制制度亦僅能對上述三項目標之達成提供合理的確保；而且，由於環境、情況之改變，內部控制制度之有效性可能隨之改變。惟本公司之內部控制制度設有自我監督之機制，缺失一經辨認，本公司即採取更正之行動。

三、本公司係依據財政部證券暨期貨管理委員會訂頒「公開發行公司建立內部控制制度處理準則」(以下簡稱「處理準則」)規定之內部控制制度有效性之判斷項目，判斷內部控制制度之設計及執行是否有效。該「處理準則」所採用之內部控制制度判斷項目，係為依管理控制之過程，將內部控制制度劃分為五個組成要素：1.控制環境，2.風險評估，3.控制作業，4.資訊及溝通，及 5.監督。每個組成要素又包括若干項目。前述項目請參見「處理準則」之規定。

四、公司業已採用上述內部控制制度判斷項目，檢查內部控制制度之設計及執行的有效性。

五、本公司基於前項檢查結果，認為本公司上開期間之內部控制制度（含對子公司之監理），包括知悉營運之效果及效率目標達成之程度、財務報導之可靠性及相關法令之遵循有關的內部控制制度等之設計及執行係屬有效，其能合理確保上述目標之達成。

六、為申請上櫃之需要，本公司依據「財團法人中華民國證券櫃檯買賣中心審查有價證券上櫃作業程序」第六條之規定，委託會計師專案審查上開期間與財務報導之可靠性及與保障資產安全(使資產不致在未經授權之情況下取得、使用或處分)有關的內部控制制度，如前項所述，其設計及執行係屬有效，並無影響財務資訊之記錄、處理、彙總及報告可靠性之重大缺失，亦無影響保障資產安全，使資產在未經授權之情況下逕行取得、使用或處分之重大缺失。

七、本聲明書將成為本公司年報及公開說明書之主要內容，並對外公開。上述公開之內容如有虛偽、隱匿等不法情事，將涉及證券交易法第二十條、第三十二條、第一百七十一條及第一百七十四條等之法律責任。

八、本聲明書業經本公司民國 96 年 4 月 26 日董事會通過，出席董事中，無人持反對意見，餘均同意本聲明書之內容，併此聲明。

網路家庭國際資訊股份有限公司

董事長： 簽章

總經理： 簽章

網路家庭國際資訊股份有限公司

董事長：詹宏志