

普通股股票代碼：8044

**PChome** ONLINE 網路家庭國際資訊股份有限公司

# 九十四年年報

刊印日期 中華民國九十五年六月二十四日

本年報相關資料查詢網址公開資訊觀測站：

<http://mops.tse.com.tw>

一、本公司發言人代理發言人姓名、職稱、聯絡電話及電子郵件信箱

(一)發言人

姓名：謝振豐

職稱：營運長

電話：(02)2700-0898

電子郵件信箱：vincent\_hsieh@pchome.com.tw

(二)代理發言人

姓名：盧棟祥

職稱：副總

電話：(02)2700-0898

二、總公司、工廠之地址及電話

總公司：106 台北市敦化南路二段 105 號 12 樓

電話：(02)2700-0898

工廠：無。

三、股票過戶機構之名稱、地址及電話

名稱：台証綜合證券股份有限公司股務代理部

地址：台北市建國北路一段 96 號地下一樓

電話：(02)2504-8125

網址：<http://www.tsc.com.tw>

四、最近年度財務報告簽證會計師姓名、事務所名稱、地址及電話

會計師姓名：林賢郎、連淑凌會計師

事務所名稱：安侯建業會計師事務所

地址：台北市民生東路 3 段 156 號 6 樓

電話：(02)2715-9999

網址：<http://www.kpmg.com.tw>

五、海外有價證券掛牌買賣情形 無

六、公司網址：<http://www.pchome.com.tw>

	目 錄	頁次
壹	致股東報告書	1
貳	公司概況	
一	公司簡介	2
二	公司組織	4
三	公司資本及股份、公司債、特別股、海外存託憑證、員工認股權憑證及併購(包括合併收購及分割)	18
參	營運概況	
一	業務內容	23
二	市場及產銷概況	31
三	最近二年度及截至年報刊印日止從業員工資料	36
四	環保支出資訊	37
五	勞資關係	37
六	重要契約	38
肆	資金運用計畫執行情形	
一	計畫內容	39
二	執行情形	39
伍	財務概況	
一	最近五年度簡明資產負債表及損益表、簽證會計師姓名及查核意見	40
二	最近五年度財務分析	42
三	最近年度財務報告之監察人審查報告書	44
四	最近年度財務報表	45
五	最近年度經會計師查核簽證之母子公司合併財務報表	72
六	如有發生財務週轉困難情事，其對本公司財務狀況之影響	99
陸	財務狀況及經營結果之檢討分析與風險事項	
一	財務狀況	100
二	經營結果	101
三	現金流量	102
四	最近年度重大資本支出對財務業務之影響	102
五	最近年度轉投資政策	103
六	風險管理評估事項	103
七	其他重要事項	103
柒	公司治理運作情形	104
捌	會計師資訊揭露	105
玖	特別記載事項	
一	關係企業相關資料	106
二	內部控制制度執行狀況	106
三	最近年度及截至年報刊印日止，董事或監察人對董事會通過重要決議有不同意見且有記錄或書面聲明者，其主要內容	106

四	最近年度及截至年報刊印日止，私募有價證券辦理情形	106
五	最近年度及截至年報刊印日止，子公司持有或處分本公司股票情形	106
六	最近年度及截至年報刊印日止，股東會及董事會之重要決議	106
七	最近年度及截至年報刊印日止，公司及內部人員依法被處罰、公司對其內部人員違反內部控制制度規定之處罰、主要缺失與改善情形	106
八	其他必要補充說明事項	106
拾	最近年度及截至年報刊印日止發生證交法第三十六條二項二款所定對股東權益或證券價格有重大影響之事項	106

## 壹、 致股東報告書

2005 年本公司營業收入淨額達到新台幣 45.7 億元，比去年成長 85%，但稅後淨利 3894 萬元，只有去年的 50%，原因是下半年電子商務市場競爭加劇，行銷費用增加，毛利下降所致。

綜合網路家庭 2005 年經營結果，我們歸納出以下幾項重點：

- 一、電子商務競爭加大。2005 年下半年電子商務市場對我們的競爭變大，產生的影響是人員增加、行銷費用增加、毛利下降。面對這些競爭，維持我們的市場領先位置是最重要原則，縱然影響利潤，我們也必須正面面對。
- 二、網路電話（VOIP）硬體市場仍在起步階段。VOIP 雖然非常看好，但在 2005 年仍處在起步階段，不過前景是可期待的。Skype 網路電話全球有 1 億名使用者，台灣也有 300 萬人，VOIP 的使用習慣會越來越深化，越來越普及。
- 三、網路公司股票投資再度加熱。隨著網路家庭在 2005 年 1 月掛牌上市，陸續有新的網路公司股票上市，以及準備上市。這個方向會牽動資金投入網路市場，同時也可能引起新一波的競爭。

展望 2006 新的一年，因應市場環境變化，發展重於利潤會是這一年的方向。我們必須投入更多的努力，才能處於領先位置。成長的機會我們仍然是相信的，VOIP 硬體市場是全球性的、是新興的，我們在這個新市場裡有不錯的位置與競爭力，這也是我們今年發展的重點。

敬祝全體股東

身心健康

諸事順利 網路家庭國際資訊股份有限公司

董事長 詹宏志

總經理 李宏麟

## 貳、公司概況

### 一、公司簡介

(一)設立日期：民國 87 年 7 月 14 日

### (二)公司沿革

年	月	重要記事
1998 年	7 月	公司正式成立，董事長詹宏志先生，總經理李宏麟先生，實收資本額為新台幣 14,500 仟元。
1998 年	10 月	PChome Online 網路家庭正式宣佈成立《todo 入口網站》，正式進入入口網站業務。
1999 年	10 月	PChome Online 網路家庭與中國時報聯合主辦第一屆網路廣告獎，名為《1999 Click！金手指網路廣告獎》，讓台灣網路廣告向前邁進。
2000 年	5 月	PChome Online 公司名稱正式更名為《網路家庭》，會員人數突破 260 萬。
2000 年	7 月	數位時代雜誌公佈「華文網站 100 強」，PChome Online 獲選為台灣第一大網站、華文世界第三強！
2000 年	12 月	網路家庭與 12 家廠商結盟，跨足 3C 電子商務領域；同時數位相機創下單週 130 萬銷售佳績。
2002 年	1 月	本年元月正式開始交易的興櫃股票市場，PChome Online 網路家庭在其股市頻道率先新增「興櫃股票即時報價系統服務」，成為國內獨家提供興櫃股票即時行情服務的入口網站。
2002 年	10 月	PChome Online 與固網策略聯盟合作，推出免費撥接上網的服務。
2003 年	1 月	PChome Online 股票正式登錄興櫃市場買賣。
2003 年	4 月	中國信託與 PChome 線上購物首創國內網路購物 online 即時分期付款服務機制 10 秒完成交易，上線三周銷售業績提升 20%。
2003 年	8 月	PChome 線上購物榮登「ARO 網路測量研究」購物網站冠軍寶座。
2004 年	7 月	PChome Online 與全球知名電話軟體業者 Skype 宣布合作，三個月的時間，網路電話軟體 PChome-Skype 下載次數達一百萬次，並於十一月份，陸續推出收費服務(Skype Out)。
2005 年	1 月	Skype 原廠授權「PChome Touch-1」USB 話機上市台灣註冊用戶破百萬 PChome Online 與 Skype 宣布硬體共同研發行銷計畫
2005 年	1 月	PChome Online 以「網家」代號 8044 股票掛牌上櫃買賣。
2005 年	3 月	PChome 書店正式開賣 網路購書首度運費全免。
2005 年	3 月	PChome Online 網路家庭開始提供網路拍賣服務為一買賣服務完全免費的交易平台。跨足 C2C 拍賣領域。

年	月	重要記事
2005	年 4 月	PChome Online 與 Google 合作推出搜尋服務，藉著與搜尋速度與資料量舉世聞名的搜尋引擎業者合作提供使用者強大的搜尋系統導引朝精準的方向。
2005	年 7 月	PChome 無限相簿空間」正式上線 PChome 相簿成立已有四年多的時間，累積超過百萬會員人數，總計有兩百多萬本相簿，相片張數超過四千萬。
2005	年 10 月	全國首家通過政府核准實施「網路購物開立統一發票交付非營業人作業規定」的網路商城 PChome 線上購物 統一發票 E 化正式上線。
2005	年 10 月	線上購物新商圈 PChome 商店街上線 百家商店萬種品項熱鬧開賣。
2005	年 11 月	PChome 線上購物勇奪第一 榮獲「e-21 金網獎」首獎金質獎。
2005	年 12 月	PChome Online 網路家庭旗下子公司 IPEVO 推出 Skype 認證專用話機 IPEVO Free-1 榮獲 2006 年德國 iF 產品設計大獎 (iF Product design award 2006)。

網路家庭國際資訊股份有限公司( PChome Online Inc.，以下簡稱”網路家庭”)，成立於 1998 年 7 月，為國內知名的網路服務公司，提供入口網站、電子商務等網路服務的綜合網路服務商。

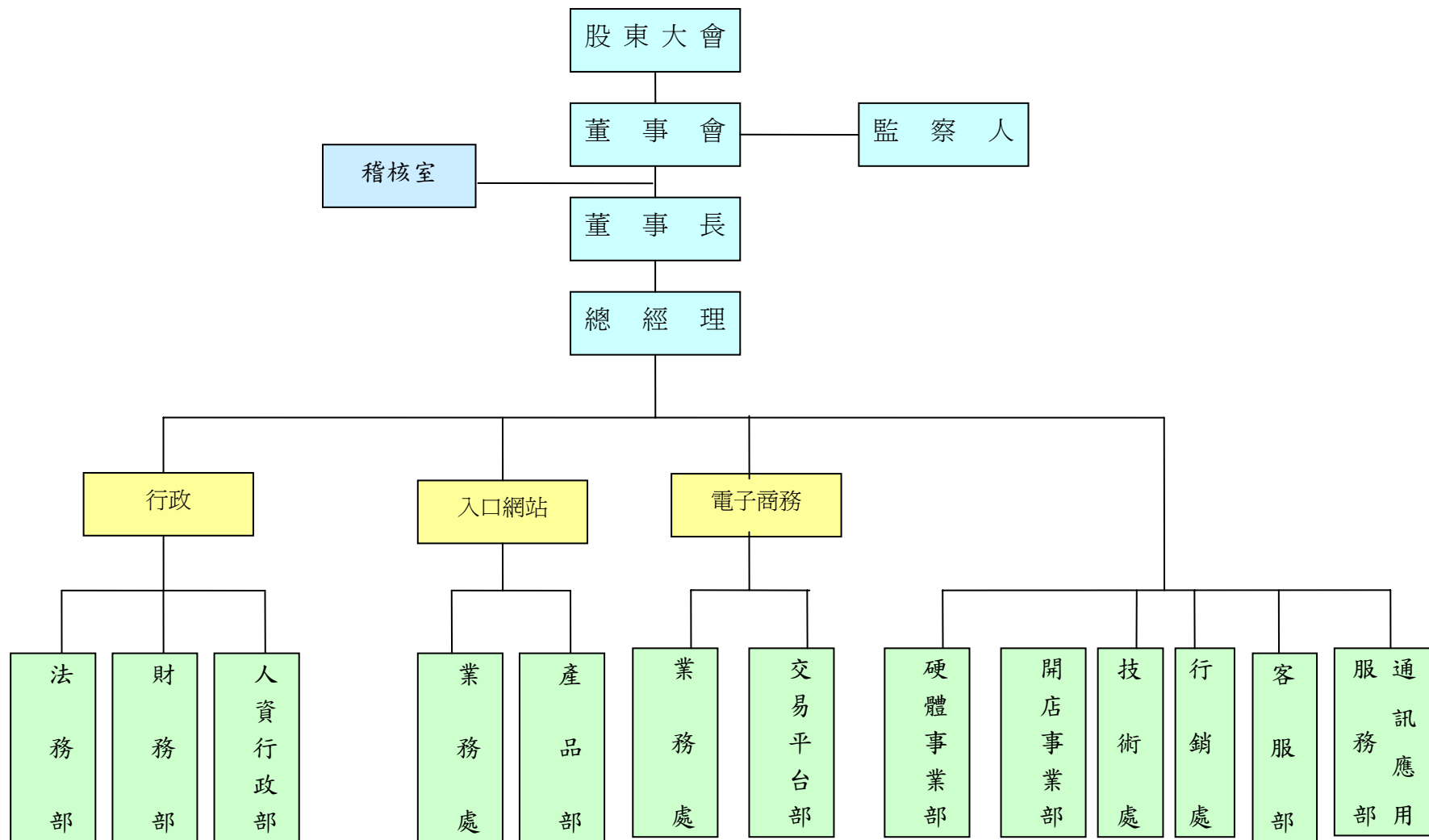
網路家庭之前身為電腦家庭集團( PChome Publication )的網路事業部，係國內頗具規模的電腦資訊雜誌集團。當時電腦家庭以簡單入門的概念切入，提供一系列易學易懂的電腦相關雜誌，引起市場一陣旋風，也奠定電腦家庭在短短數年間即竄起成為國內最大雜誌集團。而利用此一優勢，電腦家庭集團也於 1996 年成立 PChome Daily 網站，正式跨足網路媒體經營。

經過數年的經營，如今的網路家庭的網路服務包括入口網站、電子報、線上購物、商店街、線上拍賣、免費撥接及 Skype 電信增值等服務。根據各大市場調查資料顯示，網路家庭也持續在網路流量、會員數、乃至於實際營收方面，持續為其他競爭同業之指標。

## 二、公司組織

### (一)組織系統

#### 1.組織圖





## 2.各主要部門所營業務

部門名稱	所營業務
董事長	制訂公司經營方針。
總經理	擬訂公司短、中、長期目標及營運策略。整合各單位資源創造最高效益與利潤。
稽核室	執行內部控制 內部稽核 執行內控自評
入口網站業務處	擬訂業務擴展計劃、負責網站頻道廣告業務開發、製作廣告企劃及客戶應收帳款管理。
電子商務業務處	規劃執行公司線上購物網站、提高商品競爭力、提供專業豐富的商品資訊、確認安全可靠的金流服務及管理供貨廠商宅配商品服務品質。
交易平台部	負責電子商務交易之交易流程之各項掌控與連絡服務
行銷處	專責公司行銷宣傳、提高網站流量、強化品牌形象、操作公關活動、網頁製作、擬訂網站或頻道行銷策略並規劃所有媒體宣傳、組合公司品牌維護推廣及行銷策略與傳播規劃。
產品部	1.入口網站之各項服務規劃與研發。 2.電子報平台開發與專案合作等事宜。
技術處	程式開發、ERP 系統、電子報發送平台開發、後端管理介面操作及內外部伺服器系統之安裝、維護、研發與內部網路維護，員工電腦安裝、維護、log 分析。
通訊應用服務部	開發及服務本公司與 skype 合作之電信增值各項軟硬體業務
客服部	提供本公司會員所有相關服務、EC 購物流程與產品等資訊提供、解說專案合作項目內容等服務。
人資行政部	人事薪資作業、規劃執行行政程序、員工安全與教育訓練、管理總務庶務、負責一般採購作業及庫房管理。
財務部	會計/成本/資金管理、稅務/帳務/決算作業、預算編列及統籌規劃財務運作。
法務部	辦理公司國內外商標申請及專利審查案件、規劃並辦理公司設立、協助各部門撰寫及審核合作契約書、處理公司各類民刑事訴訟案件、網域名稱之申請及後續處理事宜及法律問題諮詢工作。

## (二) 董事、監察人、總經理、副總經理、協理、各部門及分支機構主管資料

## 1. 董事及監察人資料

95年4月30日

職稱 (註一)	姓名	選任日期	任期	初次選任日期	選任時持有股份		現在持有股數		配偶、未成年子女現在持有股份		利用他人名義持有股份		主要經(學)歷	目前兼任本公司及其他公司之職務	具配偶或二親等以內關係之其他主管、董事或監察人		
					股數	持股比率	股數	持股比率	股數	持股比率	股數	持股比率			股數	持股比率	職稱
董事長	詹宏志	92.06.27	3年	88.12.09	967,500	1.94%	1,310,957	2.36%	228,941	0.41%	—	—	台灣大學經濟系 聯合報萬象版主編 遠流出版公司總經理	東方線上(股)董事長 康迅數位整合(股)董事長 網家旅行社董事長	董事	王心一	配偶之二親等
董事	李宏麟	92.06.27	3年	88.12.09	836,000	1.67%	1,282,700	2.31%	51,899	0.09%	—	—	台灣工業技術學院工管系 商業週刊編輯 IDG 雜誌總編輯	網路家庭總經理 電週文化事業(股)總經理 網家旅行社董事	-		
董事	許勝雄	92.06.27	3年	89.05.03	130,725	0.82%	144,350	0.26%	268,063	0.48%	—	—	台灣師範大學國文系	職務為董事長者有： 金寶電子工業(股)公司 仁寶電腦工業(股)公司 宏寶貿易(股)公司 台亞衛星通訊(股)公司 康舒科技(股)公司 宏遠電訊(股)公司 吉寶投資(股)公司 鵬寶科技(股)公司 鯨寶科技(股)公司 程智科技(股)公司 威寶電信(股)公司 金磐國際(股)公司 Cal-Comp Electronics(Thailand) Public Company Ltd. SCEPTRE INDUSTRIES, INC. 仁寶電腦工業(中國)有限公司 金寶電子(北京)有限公司 金寶電子(上海)有限公司 北京聯寶訊通電子科技有限公司 金寶電子(中國)有限公司 泰金寶電子(蘇州)有限公司 仁寶電子科技(昆山)有限公司			

職稱 (註一)	姓名	選任日期	任期	初次選任日期	選任時持有股份		現在持有股數		配偶、未成年子女現在持有股份		利用他人名義持有股份		主要經(學)歷	目前兼任本公司及其他公司之職務	具配偶或二親等以內關係之其他主管、董事或監察人		
					股數	持股比率	股數	持股比率	股數	持股比率	股數	持股比率			股數	持股比率	職稱
														昆山柏泰電子有限公司 職務為董事長兼總經理者有： 聯寶訊通科技(股)公司 菁通創業投資(股)公司 網達國際資訊(股)公司 易迅(股)公司 泰金寶電通(股)公司 弘記投資(股)公司 仁寶信息技術(昆山)有限公司 職務為常務董事者有： 菁英投資開發(股)公司 菁英創業投資(股)公司 建榮工業材料(股)公司 信東生技(股)公司 職務為董事者有： 中華電訊科技(股)公司 開發國際投資(股)公司 統寶光電(股)公司 網路家庭投資開發(股)公司 坤基創業投資(股)公司 誠宇創業投資(股)公司 金眾(股)公司 COMPAL EUROPE B.V. FORWARD INTERNATIONAL LTD. KINGBOLT INTERNATIONAL(SN) PTE.LTD. JUST INTERNATIONAL(SINGAPORE) PTE.LTD. JUST INTERNATIONAL LTD. COMPAL INTERNATIONAL LTD. KINPO INTERNATIONAL LTD. TELIAN CORPORATION WIDE TELECOM. INC. COMPOWER INTERNATIONAL LTD. COMPAL HOLDING LTD. TELEPORT ACCESS SERVICES (BVI) INC. AcBel Polytech(Singapore) Inc. GLOBAL STRATEGIC INVESTMENT INC. BIZCOM ELECTRONICS, INC. LIPO HOLDING CO., LTD. COMPAL INTERNATIONAL HOLDING CO., LTD.			

職稱 (註一)	姓名	選任日期	任期	初次選任日期	選任時持有股份		現在持有股數		配偶、未成年子女現在持有股份		利用他人名義持有股份		主要經(學)歷	目前兼任本公司及其他公司之職務	具配偶或二親等以內關係之其他主管、董事或監察人		
					股數	持股比率	股數	持股比率	股數	持股比率	股數	持股比率			職稱	姓名	關係
														PROSPECT FORTUNEGROUP LTD. COMPALELECTRONICSINTERNATIONALLD.			
董事	鄭松茂	92.06.27	3年	89.05.03	1,162,875	2.33%	1,284,092	2.32%	-	-	-	-	大同大學工業設計系	意識形態廣告(股)董事長			
董事	蘇芸	92.06.27	3年	88.12.09	235,000	0.47%	297,237	0.54%	-	-	-	-	交通大學傳播科技研究所	網路家庭副總經理	-		
董事	賽特資訊服務(股)公司 代表人：何飛鵬	92.06.27	3年	91.06.11	9,175,604	18.35%	10,132,068	18.27%	-	-	-	-	政治大學公共行政系 工商時報記者、副主任 中國時報財經記者、召集人	城邦文化事業(股) 首席執行長 莫克文化事業(股)董事長 喬周、MOOK、奇幻基地、布克文化、 積木、新手父母、霹靂、易博士、原 水、性林……等出版社之發行人	-		
董事	賽特資訊服務(股)公司 代表人：王心一	92.06.27	3年	91.06.11	9,175,604	18.35%	10,132,068	18.27%	-	-	-	-	台灣大學法律系 電腦家庭文化事業(股)公司 副總	網路家庭副總經理 網家旅行社監察人	董事長	詹宏志	二親等 之配偶
董事	杜書伍	92.06.27	3年	92.06.27	0	0%	0	0%	-	-	-	-	交通大學計算與控制學系 聯通電子(股)公司總經理 神通電腦(股)公司副總經理	聯強投資(股)公司董事長 聯強國際(股)公司總經理			
董事	毛治國	92.12.10	3年	92.12.10	0	0%	0	0%	-	-	-	-	美國麻省理工學院運輸管理 博士 行政院顧問 中華電信(股)公司董事長 交通部常務次長	交通大學經管所教授 台灣絲路數碼科技(股)公司董事 建華金融控股(股)公司常務董事			

職稱 (註一)	姓名	選任日期	任期	初次選任日期	選任時持有股份		現在持有股數		配偶、未成年子女現在持有股份		利用他人名義持有股份		主要經(學)歷	目前兼任本公司及其他公司之職務	具配偶或二親等以內關係之其他主管、董事或監察人		
					股數	持股比率	股數	持股比率	股數	持股比率	股數	持股比率			職稱	姓名	關係
監察人	黃少華	94.01.13	1.5年	94.01.13	0	0%	0	0%	-	-	-	-	國立交通大學電信工程系 宏碁電腦(股)公司總財務長	萬基(股)公司董事長 台灣固網(股)公司副董事長 宏碁(股)公司董事 得意典藏(股)公司董事 大椽文化事業(股)公司董事 樂彩(股)公司董事 旭聯科技(股)公司董事 台灣大哥大(股)公司董事 興奇科技(股)公司監察人 誠品(股)公司董事 龍捲風科技(股)公司董事 奇基亞洲電子商務(股)公司董事 宇瞻科技(股)公司董事 台固投資(股)公司監察人 台灣弘遠投資(股)公司監察人 台固線上(股)公司監察人 台固媒體(股)公司監察人			
監察人	李世宏	92.12.10	3年	92.12.10	276,500	0.55%	300,202	0.54%	-	-	-	-	約翰霍普金斯大學商研所 富鑫投資顧問經理	網路家庭投資顧問副總經理			

法人股東之主要股東(10% 以上大股東)

法人股東名稱	法人股東之主要股東
賽特資訊服務(股)公司	何飛鵬、詹宏志、潘思源、李宏麟、周俊吉

董事或監察人是否具有五年以上商務、法律、財務或公司業務所需之工作經驗，並符合下列情事

姓名	條件 具有五年以上商務、法律、財務或公司業務所須之工作經驗。	符合獨立性情形（註）							備註
		1	2	3	4	5	6	7	
詹宏志	✓			✓			✓	✓	
李宏麟	✓			✓			✓	✓	
許勝雄	✓	✓	✓	✓	✓	✓	✓	✓	
鄭松茂	✓	✓		✓		✓	✓	✓	
杜書伍	✓	✓	✓	✓	✓	✓	✓	✓	
毛治國	✓	✓	✓	✓	✓	✓	✓	✓	
蘇 芸	✓		✓	✓		✓	✓	✓	
賽特資訊服務(股)公司代表人：何飛鵬	✓		✓	✓		✓	✓		
賽特資訊服務(股)公司代表人：王心一	✓		✓	✓		✓	✓		
李世宏	✓		✓	✓		✓	✓	✓	
黃少華	✓	✓	✓	✓	✓	✓	✓	✓	

註：各董事、監察人符合下述各條件者，請於各條件代號下方空格中打“✓” “

- (1)非為公司之受僱人或其關係企業之董事、監察人或受僱人。(2)非直接或間接持有公司已發行股份總額百分之一以上或持股前十名之自然人股東。
- (3)非前二項人員之配偶或其二親等以內直系親屬。(4)非直接或間接持有公司已發行股份總額百分之五以上法人股東之董事、監察人、受僱人或持股前五名法人股東之董事、監察人、受僱人。(5)非與公司有財務、業務往來之特定公司或機構之董事、監察人、經理人或持股百分之五以上股東。
- (6)非為最近一年內提供公司或關係企業財務、商務、法律等服務、諮詢之專業人士、獨資、合夥、公司或機構團體之企業主、合夥人、董事(理事)、監察人(監事)、經理人及其配偶。(7)非為公司法第二十七條所訂之法人或代表人。

2. 總經理、副總經理、協理、各部門及分支機構主管資料

95年4月30日

職稱	姓名	就任日期	持有股份		配偶、未成年子女持有股份		利用他人名義持有股份		主要(經)學歷	目前兼任其他公司之職務	具配偶或二親等以內關係之經理人		
			股數	持股比率	股數	持股比率	股數	持股比率			職稱	姓名	關係
總經理	李宏麟	87.07.14	1,282,700	2.31%	51,899	0.09%			台灣工業技術學院工管系 商業週刊編輯 IDG 雜誌總編輯	電週文化事業(股)公司總經理 網家旅行社董事 連科通訊(股)董事	-	-	-
營運長	謝振豐	89.02.28	250,645	0.45%	-	-			台灣工業技術學院工管系 宏碁電腦荷蘭分公司副總經理 廣達電腦荷蘭分公司副總經理	網家旅行社董事	-	-	-
副總	陳麗足	87.07.14	437,669	0.79%	-	-			法國南西大學影傳系 卓越雜誌社業務 商業週刊業務經理	-	-	-	-
技術長	陳善達	88.03.15	244,390	0.44%	-	-			交通大學電子研究所 揚智科技副技術經理	-	-	-	-
副總	蘇芸	87.07.14	297,237	0.54%	-	-			交通大學傳播科技研究所				
副總	王心一	92.08.01	319,829	0.58%	775,264	1.40%			台灣大學法律系 電腦家庭文化事業(股)公司副總	電週文化事業(股)公司監察人 網家旅行社監察人 連科通訊(股)監察人	-	-	-
副總	羅薇琳	92.12.22	51,895	0.09%	-	-			美國加州州立大學財務金融系 亞洲互動網總經理 日本三井物產大眾台灣總代理	-	-	-	-
副總	羅子亮	93.03.12	9,827	0.02%	-	-			台灣大學電機研究所 中華電信董事長特別助理	連科通訊(股)董事	-	-	-
副總	盧棟祥	89.03.13	101,432	0.18%	-	-			美國普萊斯頓大學企業管理研究所 中國文化大學會計系	-	-	-	-

### 3.最近年度支付董事、監察人、總經理及副總經理之酬金

#### (1)董事之酬金

職稱	姓名 (註1)	車馬費 (註2)		報酬 (註2)		盈餘分配 之董事酬 勞(註3)		盈餘分配之員工紅利金額(註3)						前四項總 額		總額占稅 後純益之 比例(%) (註3)		取得員工 認股權憑 證數額 (註4)		其他報酬 (註5)			
		本 公 司	合 併 報 表 內 所 有 公 司 (註6)	本 公 司	合 併 報 表 內 所 有 公 司 (註6)	本 公 司	合 併 報 表 內 所 有 公 司 (註6)	本公司			合併報表內所有 公司(註6)			本 公 司	合 併 報 表 內 所 有 公 司 (註6)	本 公 司	合 併 報 表 內 所 有 公 司 (註6)	本 公 司	合 併 報 表 內 所 有 公 司 (註6)	本 公 司	合 併 報 表 內 所 有 公 司 (註6)		
								現 金 股 利	股票股利		現 金 股 利	股票股利											
董事	詹宏志																						
	李宏麟																						
	許勝雄																						
	鄭松茂																						
	杜書伍	93	93	940	940	—	—	—	—	—	—	—	—	1,033	1,033	2.65%	2.65%	—	—	—	—	—	—
	毛治國																						
	蘇 芸																						
	賽特資 訊服務 (股)公 司代表 人：何 飛鵬, 王心一																						

給付本公司各個董事酬金級距	董事人數	
	94 年度	
	本公司(註7)	合併報表內所有公司 (註8)
低於 2,000,000 元	9	9
2,000,000 元 (含) ~ 5,000,000 元		
5,000,000 元 (含) ~ 10,000,000 元		
10,000,000 元 (含) ~ 50,000,000 元		
50,000,000 元以上		
總計	9	9

註1：董事姓名應分別列示(法人股東應將法人股東名稱及代表人分別列示)，以彙總方式揭露各項給付金額。若董事兼任總經理或副總經理者，其酬金應分別按其身分揭露。屬董事酬金部分揭露於本表；屬總經理及副總經理之酬金部分揭露於下表。

註2：係填列最近年度董事支領車馬費及報酬金額。

註3：係填列最近年度盈餘分配擬議配發之董事酬勞金額。若董事兼任員工(指兼任總經理及副總經理以外之經理人或員工)取得員工紅利(含股票紅利及現金紅利)者，尚應揭露最近年度盈餘分配董事會通過擬議配發員工紅利金額，並另應填列附表二之二。其股票紅利之「市價」，上市上櫃公司係最近年度會計期間最末一個月之平均收盤價計算之；若非上市上櫃公司則以盈餘所屬年度會計期間結束日之淨值計算之。稅後純益係指最近年度之稅後純益。

註4：若董事兼任員工(指兼任總經理及副總經理以外之經理人或員工)領取員工認股權憑證者，應填列表及附表十五。

註5：如提供汽車、房屋及其他專屬個人之支出時，應揭露所提供資產之性質及成本、實際或按公平市價設算之租金及其他給付。

註6：應揭露合併報表內所有公司給付本公司董事各項酬金之總額。

註7：本公司給付各個董事酬金(包括車馬費、報酬、酬勞及員工紅利)於各級距之人數。

註8：合併報表內所有公司給付本公司各個董事酬金(包括車馬費、報酬、酬勞及員工紅利)於各級距之人數。



(2)監察人之酬金

職稱	姓名 (註 1)	車馬費 (註 2)		報酬 (註 2)		盈餘分配之 監察人酬勞 (註 3)		前三項總額		總額占稅後純 益之比例(%) (註 3)		其他報酬 (註 4)	
		本公司	合併報 表內所 有公司 (註 5)	本公司	合併報 表內所 有公司 (註 5)	本公司	合併報 表內所 有公司 (註 5)	本公司	合併報 表內所 有公司 (註 5)	本公司	合併報 表內所 有公司 (註 5)	本公司	合併報 表內所 有公司 (註 5)
監察人	黃少華												
	李世宏	60	60	188	188	—	—	248	248	0.6%	0.6%	—	—
	洪裕均												

給付本公司各個監察人酬金級距	監察人人數	
	94 年度	
	本公司(註 6)	合併報表內所有公司 (註 7)
低於 2,000,000 元	3	3
2,000,000 元 (含) ~ 5,000,000 元		
5,000,000 元 (含) ~ 10,000,000 元		
10,000,000 元 (含) ~ 50,000,000 元		
50,000,000 元以上		
總計	3	3

註 1：監察人姓名應分別列示(法人股東應將法人股東名稱及代表人分別列示)，以彙總方式揭露各項給付金額。

註 2：係填列最近年度監察人支領車馬費及報酬金額。

註 3：係填列最近年度盈餘分配擬議配發之監察人酬勞金額。稅後純益係指最近年度之稅後純益。

註 4：如提供汽車、房屋及其他專屬個人之支出時，應揭露所提供資產之性質及成本、實際或按公平市價設算之租金及其他給付。

註 5：應揭露合併報表內所有公司給付本公司監察人各項酬金之總額。

註 6：本公司給付各個監察人酬金(包括車馬費、報酬、酬勞)於各級距之人數。

註 7：合併報表內所有公司給付本公司各個監察人酬金(包括車馬費、報酬、酬勞)於各級距之人數。

註 8：監察人洪裕鈞於 94/08/15 請辭。

### (3) 總經理及副總經理之酬金

職稱	姓名 (註1)	薪資 (註2)		獎金及 特支費 (註2)		盈餘分配之員工紅利金額(註3)						前三項總 額		總額占稅 後純益之 比例(%) (註3)		取得員工 認股權憑 證數額 (註4)		其他報酬 (註5)			
		本 公 司	合 併 報 表 內 所 有 公 司 (註6)	本 公 司	合 併 報 表 內 所 有 公 司 (註6)	本公司			合併報表內所有公司 (註6)			本 公 司	合 併 報 表 內 所 有 公 司 (註6)	本 公 司	合 併 報 表 內 所 有 公 司 (註6)	本 公 司	合 併 報 表 內 所 有 公 司 (註6)	本 公 司	合 併 報 表 內 所 有 公 司 (註6)		
						現金 股利	股票股利		現金 股利	股票股利											
							股數	市價		金額	股數									市價	金額
總經理	李宏麟																				
營運長	謝振豐																				
副 總	陳麗足																				
技術長	陳善達																				
副 總	蘇 芸	13,389	13,389	2,650	2,650	872	21,812	52.03	1,135	872	21,812	52.03	1,135	18,046	18,046	46%	46%	—	—	340	340
副 總	王心一																				
副 總	羅薇琳																				
副 總	羅子亮																				
副 總	盧棟祥																				

給付本公司各個總經理及副總經理酬金級距	總經理及副總經理人數	
	年度	
	本公司(註7)	合併報表內所有公司(註8)
低於 2,000,000 元	7	7
2,000,000 元(含)~5,000,000 元	2	2
5,000,000 元(含)~10,000,000 元		
10,000,000 元(含)~50,000,000 元		
50,000,000 元以上		
總計	9	9

註1：總經理及副總經理姓名應分別列示，以彙總方式揭露各項給付金額。

註2：係填列最近年度總經理及副總經理支領薪資、獎金及特支費金額。

註3：係填列最近年度盈餘分配董事會通過擬議配發總經理及副總經理之員工紅利金額(含股票紅利及現金紅利)，並另應填列附表二之二。其股票紅利之「市價」，上市上櫃公司係最近年度會計期間最末一個月之平均收盤價計算之；若非上市上櫃公司則以盈餘所屬年度會計期間結束日之淨值計算之。稅後純益係指最近年度之稅後純益。

註4：若總經理及副總經理領取員工認股權憑證者，應填列表及附表十五。

註5：如提供汽車、房屋及其他專屬個人之支出時，應揭露所提供資產之性質及成本、實際或按公平市價設算之租金及其他給付。

註6：應揭露合併報表內所有公司給付本司總經理及副總經理各項酬金之總額。

註7：本公司給付各個總經理及副總經理酬金(包括薪資、獎金、特支費及員工紅利)於各級距之人數。

註8：合併報表內所有公司給付本公司各個總經理及副總經理酬金(包括薪資、獎金、特支費及員工紅利)於各級距之人數。

(4) 配發員工紅利之經理人姓名及配發情形

94 年12 月31 日單位:新台幣仟元

	職稱	姓名	股票紅利			現金紅利	總計	總額占稅後純益之比例(%)
			股數	市價(淨值)	金額	金額		
經理人	總經理	李宏麟	21,812	52.03	1,135	872	2,007	5%
	營運長	謝振豐						
	副總	陳麗足						
	技術長	陳善達						
	副總	蘇芸芸						
	副總	王心一						
	副總	羅薇琳						
	副總	羅子亮						
	財務副總	盧棟祥						

註1：應揭露個別姓名及職稱，但得以彙總方式揭露盈餘分配情形。

註2：依「市價」計算，上市上櫃公司係採用公司會計期間最末一個月之平均收盤價計算之；若非屬上市上櫃公司則以會計期間結束日之淨值計算之。

註3：經理人之適用範圍，依據本會九十二年三月二十七日台財證三字第○九二○○○一三○一號函令規定，其範圍如下：

- (1) 總經理及相當等級者
- (2) 副總經理及相當等級者
- (3) 協理及相當等級者
- (4) 財務部門主管
- (5) 會計部門主管
- (6) 其他有為公司管理事務及簽名權利之人

註4：若董事、總經理及副總經理有領取員工紅利（含股票紅利及現金紅利）者，除填列附表二之一外，另應再填列本表。

註5：本公司94年度稅後純益為新台幣38,940仟元。

(5) 分別比較說明本公司及合併報表所有公司於最近二年度支付本公司董事、監察人、總經理及副總經理酬金總額占稅後純益比例之分析並說明給付酬金之政策、標準與組合、訂定酬金之程序及與經營績效之關聯性

本公司及合併報表所有公司於最近二年度本付本公司董事、監察人、總經理及副總經理酬金總額占稅後純益比例

年度	身份	93 年度		94年度	
		酬金總額	總額占稅後純益比例	酬金總額	總額占稅後純益比例
	董事	135	0.17%	1,033	2.65%
	監察人	78	0.1%	248	0.6%
	總經理及副總經理	28,181	36.6%	18,046	46%

由上表可知本公司最近二年度發放董事、監察人、總經理及副總經理酬金總額占稅後純益比例，有關本公司董事及監察人酬金給付之政策、標準與組合經本公司94年度股東會會議決議；對於總經理及副總經理之酬金則依照本公司薪資管理辦法及員工紅利發放辦法執行並依經營績效之優劣，決定經營主管年終獎金之發放。

(三) 最近年度及截至年報刊印日止，董事、監察人、經理人及持股比例超過百分之十之股東股權移轉及股權質押變動情形

1. 董事、監察人、經理人及大股東股權變動情形

職 稱	姓 名	94 年度		當年度截至 4 月 30 日止	
		持有股數 增(減)數	質押股數 增(減)數	持有股數 增(減)數	質押股數 增(減)數
董事長	詹宏志	179,506	-	32,500	-
董事兼總經理	李宏麟	292,454	-	32,000	
董事	許勝雄	4,475	-		
董事	賽特資訊	314,172	-		
董事	鄭松茂	39,816	-		
董事	蘇芸	30,299	-		
監察人	李世宏	14,347	-	(150,000)	
經理人	謝振豐	(12,402)	-		
經理人	陳麗足	(258,092)	-		
經理人	陳善達	(305,934)	-		
經理人	王心一	(14,846)	-		
經理人	羅薇琳	4,741	-		
經理人	羅子亮	9,827	-		
經理人	盧棟祥	(654)	-		

2. 股權移轉資訊

94 年移轉係供作上櫃承銷之用，股權移轉之相對人非關係人，故不適用。

姓名	股權移轉原因 (註 2)	交易日期	交易相對人	交易相對人與公司、董事、監察人及持股比例超過百分之十股東之關係	股 數	交易價格
不適用						

3. 股權質押資訊 無

**股權質押資訊**

姓名 (註 1)	質押變動原因 (註 2)	變動日期	交易相對人	交易相對人與公司、董事、監察人及持股比例超過百分之十股東之關係	股 數	持股 比率	質押 比率	質借 (贖回) 金額
不適用								

註 1：係填列公司董事、監察人、經理人及持股比例超過百分之十股東姓名。

註 2：係填列質押或贖回。

(四) 公司、公司之董事、監察人、經理人及公司直接或間接控制之事業對同一轉投資事業之持股數，並合併計算綜合持股比例：

單位：仟股 %

轉投資事業	本公司投資		董事、監察人、經理人及直接或間接控制事業之投資		綜合投資	
	股數	持股比例	股數	持股比例	股數	持股比例
電週文化事業(股)公司	3,476	100%	-	-	3,000	100%
連科通訊(股)公司	500	100%			500	100%
網路家庭投資顧問(股)公司	30	10%	127	42.50%	157	52.50%
網家旅行社(股)公司	600	100%			600	100%
PCHOME ONLINE INTERNATION CO., LTD.	122	100%	-	-	122	100%
IPEVO, INC	20,000	100%	-	-	20,000	100%
東方線上(股)公司	119	7.42%	-	-	119	7.42%
威寶電信(股)公司	1,000	0.06%	-	-	1000	0.06%
新新聞文化事業(股)公司	39	1.96%	-	-	39	1.96%
奇唯網科技(股)公司	1,488	3.72%			1,488	3.72%
網擎資訊軟體(股)公司	800	7.05%	-	-	800	7.05%
就業情報(股)公司	162	0.72%	-	-	150	0.72%
康訊數位整合(股)公司	1034	12.76%	-	-	866	12.76%
VISIONNEXT COM.,INC.	429				429	

### 三、公司資本及股份

#### (一)股本來源

95年4月30日  
單位：新台幣元；股

年月	發行價格	核定股本		實收股本		備註		
		股數	金額	股數	金額	股本來源	以現金以外之財產抵充股款者	其他
87年7月	10	5,000,000	50,000,000	1,450,000	14,500,000	設立股本	無	註1
87年12月	10	5,400,000	54,000,000	5,100,000	51,000,000	現金增資 36,500,000元	無	註2
88年5月	10	7,800,000	78,000,000	6,000,000	60,000,000	現金增資 9,000,000元	無	註3
88年7月	20	20,600,000	206,000,000	11,000,000	110,000,000	現金增資 50,000,000元	無	註4
88年11月	20	20,600,000	206,000,000	13,000,000	130,000,000	現金增資 20,000,000元	無	註5
88年12月	58.5	20,600,000	206,000,000	16,000,000	160,000,000	現金增資 30,000,000元	無	註5
89年9月	25	88,800,000	888,000,000	50,000,000	500,000,000	現金增資 340,000,000元	無	註6
93年7月	-	88,800,000	888,000,000	54,175,392	541,753,920	盈餘轉增資 41,753,920元	無	註7
94年7月	-	88,800,000	888,000,000	56,274,045	562,740,450	盈餘轉增資 20,986,530元	無	註8
94年12月	-	88,800,000	888,000,000	55,462,545	554,625,450	註銷庫藏股 (8,115,000元)	無	註9

註1：87年07月14日建一字第87309687號

註2：87年12月29日建一字第87364033號

註3：88年05月05日建一字第88288232號

註4：88年07月23日經(088)商字第088126140號

註5：88年12月29日經(088)商字第088146765號

註6：89年09月28日經(089)商字第089135475號

註7：93年07月29日金管證一字第0930133564號

註8：94年07月26日金管證一字第0940130243號

註9：94年12月19日經授商字第09401260560號

股份種類	核定股本			備註
	流通在外股份(註)	未發行股份	合計	
記名式普通股	55,463 仟股	33,337 仟股	88,800 仟股	上櫃股票

註：請註明該股票是否屬上市或上櫃公司股票（如為限制上市或上櫃買賣者，應予加註）。

#### 總括申報制度相關資訊

有價證券種類	預定發行數額		已發行數額		已發行部分之發行目的及預期效益	未發行部分預定發行期間	備註
	總股數	核准金額	股數	價格			
不適用							

## (二)、股東結構

95年4月28日

數量	股東結構	政府機構	金融機構	其他法人	個人	外國機構及外國人	合計
人	數	—	2	35	3,668	11	3,716
持有股數	(股)	—	295,000	16,561,096	28,008,984	10,455,465	55,320,545
持股比例	(%)	—	0.53	29.94	50.63	18.90	100.00

## (三)股權分散情形

每股面額十元

95年4月28日

持股分級	股東人數	持有股數(股)	持股比例%
1 ~ 999	955	161,576	0.27 %
1,000 ~ 5,000	2,017	4,420,839	7.99 %
5,001 ~ 10,000	386	3,164,322	5.72 %
10,001 ~ 15,000	99	1,255,442	2.27 %
15,001 ~ 20,000	66	1,230,355	2.22 %
20,001 ~ 30,000	67	1,698,999	3.07 %
30,001 ~ 50,000	41	1,666,184	3.01 %
50,001 ~ 100,000	33	2,343,205	4.24 %
100,001 ~ 200,000	20	2,738,070	4.95 %
200,001 ~ 400,000	15	4,497,996	8.13 %
400,001 ~ 600,000	6	2,833,428	5.12 %
600,001 ~ 800,000	1	775,264	1.40 %
800,001 ~ 1,000,000	1	920,000	1.66 %
1,000,001 以上	9	27,614,865	49.92 %
合計	3,716	55,320,545	100.00 %

不含庫藏股

## (四)主要股東名單

95年4月28日

股 份	持有股數(股)	持股比例(%)
主要股東名稱		
賽特資訊服務股份有限公司	10,132,068	18.06% 18.06%
花旗託管A t l a s 名義人公司投資專戶	4,891,551	8.72% 8.72%
網路家庭投資開發股份有限公司	3,578,386	6.38% 6.38%
匯豐銀行託管匯豐證券亞洲國際代理人專戶	2,433,959	4.33% 4.33%
周俊吉	1,581,152	2.81% 2.81%
詹宏志	1,310,957	2.33% 2.33%
鄭松茂	1,284,092	2.28% 2.28%
李宏麟	1,282,700	2.28% 2.28%
匯豐託管H S B C 證券亞洲受託人有限公司	1,120,000	1.99% 1.99%
匯豐銀行託管麥格理銀行股份有限公司專戶	920,000	1.64% 1.64%

## (五)最近二年度每股市價、淨值、盈餘、股利及相關資料

單位：新台幣元；仟股；%

年 度		93 年	94 年	95 度截至 4 月 30 日止	
每股市價	最 高	未上市(櫃)	59.70	52.00	
	最 低		28.20	47.10	
	平 均		42.41	49.53	
每股淨值	分 配 前	15.96	15.38	—	
	分 配 後	15.05	股東會尚未決議	—	
每股盈餘	加 權 平 均 股 數		51,995 仟股	54,759 仟股	—
	每股盈餘	調 整 前	1.49	0.71	—
		調 整 後	1.51	0.71	—
每股股利	現 金 股 利		0.72	股東會尚未決議	—
	無 償 配 股	盈 餘 配 股	0.40	股東會尚未決議	—
		資 本 公 積 配 股	0	股東會尚未決議	—
	累 積 未 付 股 利		0	股東會尚未決議	—
投資報酬分析	本 益 比		未上市(櫃)	股東會尚未決議	—
	本 利 比				
	現 金 股 利 殖 利 率				

註：本公司 93 年非屬上市(櫃)公司，故無每股市價及投資報酬分析等資料。



## (六)公司股利政策及執行狀況

### 1.公司章程所訂定之股利政策

本公司每年決算後所得純益，除依法完納稅捐及彌補以前年度虧損外，應提百分之十為法定盈餘公積，如經主管機關命令，並依證券交易法第四十一條規定提列特別盈餘公積，次就其餘額加計以前年度未分配盈餘後，除保留部分外，分派如下:其中不低於百分之二十之部分，供作本公司員工及董事會所決議同意之本公司從屬公司員工之紅利，剩餘部分由董事會擬定盈餘分配案提請股東會決議分配之。

本公司股利政策係採剩餘股利政策，依公司未來資本預算規劃來衡量未來年度資金需求，然後先以保留盈餘融通所需之資金後，剩餘之盈餘方以股票及現金股利之方式分派之。惟股票股利分派比例以不高於當年度股利之百分之八十為原則。此盈餘分派之金額、股利之種類及比率，得視當年度實際獲利及資金狀況，經董事會通過後提股東會議決之。

### 2.本年度擬議股利分配之情形：

本公司於95年4月26日經董事會擬議之94年度股利分配案，擬配發員工紅利5,194千元及股東紅利20,774千元，其中股票股利為5,194千元，現金股利為20,774千元。惟本年度擬議之股利分配案尚未經股東會決議。

## (七)本年度擬議之無償配股對公司營業績效及每股盈餘之影響：

本公司分配94年度盈餘前，實收資本額為554,626千元，94年度之每股稅後盈餘為0.71元，以增資後股本559,819千元追溯調整之每股稅後純益為0.70元，應不致對每股盈餘造成重大影響。

## (八)員工分紅及董事、監察人酬勞

### 1.公司章程所載員工分紅及董事、監察人酬勞之成數或範圍

- (1)本公司每年度決算獲有盈餘時，應先提繳稅款、彌補歷年虧損，次提百分之十為法定盈餘公積，再就其餘額加計上年度累積未分配盈餘，為累積可分配盈餘。前述可分配盈餘，除分派股息外，如尚有盈餘則由董事會擬具分派議案提請股東會決議分派之。分派盈餘時，應分派員工紅利不低於可分派盈餘的百分之二十。本公司董事及監察人未有依盈餘分配之報酬。

2.盈餘分配議案業經董事會通過，尙未經股東會決議者：

(1)董事會通過之擬議配發員工現金紅利、股票紅利及董事、監察人酬勞金額：

- A.員工股票紅利： 1,039 仟元。
- B.員工現金紅利： 4,155 仟元。
- C.股東股票股利： 4,155 仟元。
- D.股東現金股利： 16,619 仟元。

(2)擬議配發員工股票紅利者，所配發股數及其占盈餘轉增資之比例

本公司董事會95年4月26日通過94年度配發員工股票紅利金額為1,039仟元其配發股數為104仟股佔盈餘轉增資之比例 20%。

(3)考慮擬議配發員工紅利及董事、監察人酬勞後之設算每股盈餘

94年底未分配盈餘28,851仟元,配發員工紅利5,193仟元及董事、監察人酬勞0元後,依94年底加權流通在外股數54,759仟股計算,每股盈餘：0.43元。

3.上年度盈餘用以配發員工紅利及董事、監察人酬勞情形：

93年盈餘於94年配發員工分紅計新台幣13,689仟元、無董監酬勞。

(九)公司買回本公司股份情形：

截至95年4月止本公司共買回庫藏股127,500股合計購入成本3,596,816元,平均單位成本為28.21元/股占發行股數0.23%。

四、公司債(含海外公司債)辦理情形：無。

五、特別股辦理情形：無。

六、參與發行海外存託憑證之辦理情形：無。

七、員工認股權憑證辦理情形:無。

八、併購辦理情形：無。

九、受讓他公司股份發行新股辦理情形：無。

## 叁、營運概況

### 一、業務內容

#### (一)業務範圍

##### 1.所營業務之主要內容

PChome Online 網路家庭入口網站(<http://www.pchome.com.tw>)主要係經由網路提供各種數位內容及網路服務，定位為多元化的入口網站，範圍涵蓋網路接取服務、網路應用服務、以及數位內容發展平台等所有與網路相關的服務及應用，主要產品與服務可概分為

#### | 入口網站



PChome Online 網路家庭為台灣前兩大入口網站之一。入口網站提供各類服務予會員及網友，包括：新聞、股市、免費電子郵箱、epaper 訂閱、個人相簿、貼圖、交友、家族社群及個人新聞台等等，創造廣大會員與流量。根據統計，目前擁有近 1000 萬名登記會員，每天發行的電子報份數高達 1400 萬份。

PChome Online 網路家庭入口網站的收入來源主要為網路廣告與部分線上付費服務為主。不論廣告業務受全球經濟景氣持續低迷影響，但本公司網路廣告收入每年仍舊穩定的成長。

2004 年 PChome Online 與廣告客戶「7-11 統一超商」、「遠傳電信」合作之網路行銷案「小丸子同樂會」、「發簡訊、贏大獎」更獲選為 e 天下雜誌年度十大「e 時代行銷王」，代表 PChome Online 入口網站與廣告行銷的效果深受認同。

#### | 電子商務

PChome Online 網路家庭於 2000 年正式開始電子商務業務，成長腳步極為快速，在 B to C 交易



程中採取零庫存的銷售方法，對於經營電子商務之業者而言，是一種非常正確且健康的零售模式。對於供貨商而言，其優點是能夠幫助供貨商把物品以更經濟的方式銷售給客戶，減少供貨商庫存成本及呆帳風險；對消費者而言，更可因為省去經銷商的銷售成本，以更經濟優惠的價格購得商品。

#### **PChome Online 線上購物經營成績：**

- 2000 第一屆電子商務金像獎最佳電子商務獎

- 2001 金手指網路廣告獎最佳電子商務銅手指獎
- 2002 經濟部 e21 金網獎優質獎
- 2002 金手指網路獎最佳電子商務金手指獎
- 2003 金手指網路獎最佳電子商務金手指獎
- 2003 年 6 月份創市際網路調查，PChome 線上購物為台灣購物網站第一名
- 2003 年獲得台北市消費者電子商務協會「SOSA」頒發之「優良電子商店」。
- 2005 年 11 月，PChome 線上購物勇奪第一 榮獲「e-21 金網獎」首獎金質獎

## | 電信通訊



PChome Online 網路家庭於電信通訊業務方面，包括「免費撥接」、「一元簡訊」以及「PChome-skype」。

其中，2004 年與全球最大網路電話軟體業者 Skype 合作推出之「PChome-Skype」網路電話軟體，自 7 月份正式推出以來，下載次數已超過 260 萬次（統計自 2005.1.19），註冊用戶數超過百萬，在極短時間內引領消費者由傳統電信時代進入網路電信時代。

2004 年 11 月份推出「Skype Out」，開放電腦撥打一般電話之付費服務。日後加值服務與硬體銷售發展空間極大。而網路家庭也將持續努力，提升更優質的電信通訊服務與品質。

## 2.營業比重

單位：新台幣仟元

產品\年度	九十四年度	比重(%)
電子商務交易收入	4,063,417	88.8%
入口網站	263,509	5.8%
電信業務	234,042	5.1%
其他服務	15,573	0.3%
合計	4,576,541	100%

### 3.公司目前之商品(服務)及計劃開發之新商品(服務)

#### (1)目前之商品(服務)

電子商務業務目前為公司最主要之業務主體，其各年度均持續成長，提供之商品由初始 90 年度之前以雜誌書刊之銷售為主，至 90 年度之後則逐漸以數位相機、3C 電子設備及軟體購物等項目為主，至 94 年度迄今擴展至包含女性用品、網路書店、商店街等數萬種商品，目前販售之商品項目尚在持續不斷增加中，電子商務業務預期將在商品種類愈加廣泛，同時方便與便宜促使用戶上網購物，網路可以提供大量、完整的資訊內容，包括商品介紹、評比、測試、品牌及價格比較等，再加上超連結的功能，正可以提供欲購買的消費者，相當完整的資訊以供判斷，這也是網路購物的好處。

此外，商品種類及品項多，每位消費者所需要的產品有可能會有極大差異，透過快速的資料庫搜尋，消費者可以馬上找到想要的物品，這也是實體通路所難以做到的地方。

各類商品詳洽  
線上購物



<http://shopping.pchome.com.tw/>

女性購物



<http://ladyshop.pchome.com.tw/lady/index.html>

網路書店軟體購物



<http://ec2.pchome.com.tw/>

商店街購物



<http://store.pchome.com.tw/>



<http://bid.pchome.com.tw/>

本公司經營之網路廣告業務則兼具平面媒體與電視媒體特性，廣告形式可為：文字式、圖像式、動態式、影音匯流等服務商品包括  
Web Media



**圖像式廣告**

- [T\\_BAR](#)
- [精選看版](#)
- [好康\(button\)](#)
- [消費\(button\)](#)
- [哈燒\(button\)](#)
- [固定\(button\)](#)
- [大看板](#)
- [小摩天](#)
- [super banner](#)

**編輯式廣告**

- [熱門推薦](#)
- [哈燒推薦](#)
- [市場情報](#)

**搜尋廣告**

- [哈燒頻道](#)
- [小摩天獨家](#)
- [Super Banner獨家](#)

**特殊廣告**

- [浮水印](#)
- [擴張式浮水印](#)
- [POP-Under](#)
- [Carzy ad](#)
- [翻頁大看板](#)
- [首頁Expando](#)
- [新聞首頁包版雙星](#)
- [相框製作注意事項](#)
- [包code說明](#)

**文字式廣告**

- [頭條文字](#)
- [好康文字](#)
- [消費文字](#)
- [哈燒文字](#)
- [優惠文字](#)
- [申請櫃台](#)
- [個人通訊文字](#)
- [資訊娛樂文字](#)

**影音廣告**

- [影音精選看版](#)
- [影音POP-UP](#)
- [影音擴張浮水印](#)
- [影音擴張](#)
- [SuperBanner](#)

**e Mail Media**

圖像式廣告	文字式廣告	
<p><a href="#">會員電子報大看板</a></p> <ul style="list-style-type: none"> <li>• <a href="#">媒體 電子報大看板</a></li> <li>• <a href="#">折價券</a></li> <li>• <a href="#">精選活動專刊</a></li> <li>• <a href="#">電子報報頭</a></li> </ul>	<ul style="list-style-type: none"> <li>• <a href="#">電子報活動快報</a></li> <li>• <a href="#">超值連結</a></li> <li>• <a href="#">電子郵件特開文字</a></li> </ul>	

本公司 Skype 業務目前分為服務包括軟體下載，相關免費與付費通信功能，以及硬體包括研發、生產與線上銷售 Skype 硬體。服務業務方面包括會員數及使用頻率都有不錯的起步。

Skype 在技術上是採用點對點（Peer to Peer，P2P）連線方式，不同於連接 Server 途徑，可以確保語音連線的穩定品質，相較於其他軟體受到防火牆限制，Skype 透過獨特之 NAT 和路由器相容，因話相仿，可作為商業應

Skype 之 VoIP 軟體內上線會員數已突破電信業者合作推出模式為向消費者收取電話服務，再與業者折利潤。



Routing 技術，能和 Firewall、此 Skype 之 VoIP 語音與一般電用。

是免費，目前並未收費，在國三百萬人。而 Skype 進一步與 Skypeout 的 PC to Phone 服務，費用，提供低價之國際與長途帳付 Local 線路費用，來取得

## (2)計劃開發之新產品及服務

網路家庭入口網站未來的開發計劃，首先仍將積極擴大電子商務市場的開展，將以逐漸增加產品線為策略，建構一個類似實體商場的大型 B2C 交易平台。而網路家庭目前在許多產品線上已小有規模，正逐漸醞釀成真正的大型線上交易商城的契機。

未來的交易平台，除了由網路家庭自己經營線上商城外，亦將加強小型廠商或是個人開設屬於自己的網路商店服務業務，並由此平台提供所有需要的技術、軟體、後台系統等支援。

網路家庭位居國內最大入口網站之一的地位，在未來國內電信增值市場中也具有龐大潛力目前開發設計之軟硬體均有不錯之成果，電信增值及網路市集將是網路家庭在成功發展電子商務後，下一個重要發展目標。

## (二)產業概況

### (1)產業之現況與發展

依據資策會資訊市場情報中心（MIC）公布，由於消費者線上購物的習慣已經養成，電子商店的服務日漸多元化，台灣線上購物市場規模將在 2007 年突破千億元，年複合成長率達到 48%。分析全球的線上購物市場，在網路普及率提升，以及新網路用戶陸續加入，從北美到歐洲市場，都有明顯的成長；而大陸的線上購物市場，複合成長率更達 84%，表現最亮眼。

產業分析師指出，台灣線上購物市場去年達 598 億元，較前年成長 54%，預測今年將還有近五成的成長，達到 893 億元規模，預測明年可突破千億元，為 1,311 億元。

線上購物市場成長的主因，包括新線上購物族群持續加入，加上網友的信賴度提升，以及傳統零售業積極跨入，配合金流、物流系統日漸成熟及多元化，帶動各網路業者積極推動線上購物業務。

資策會分析，台灣網路購物市場成長關鍵，包括：使用者對於網路依賴程度提高、金流與物流等相關支援活動成熟、實體商店跨入經營網路購物，以及女性商品交易日益熱絡。調查顯示，台灣網路購物市場大幅成長 50%~61%，相較於台灣零售市場每年 5%的成長幅度，網路平台將吸引更多實體商店進行實虛整合，電子商店的競爭將越來越激烈。不過，網路購物占整體零售市場比重不到 2%，未來成長空間可期，台灣電子商店未來發展樂觀。

以電子商店背景分析，無實體商店的比率從 2003 年的 41%降為 2004 年的 34%，預估未來將不到三成。此外，網拍網站的流量更是吸引電子商店進駐，2004 年參與網拍的電子商店比例為 18%，未來考慮加入的比率高達 33%。2005 年及 2004 年的數據相較，整體而言，各項網路應用行為的使用率已趨於固定。值得注意的是，「網路電話」與「線上購物」的使用率出現大幅度的成長，分別較 2004 年成長達 75%和 47%，顯示與網路電話與線上購物相關的應用服務極具成長潛力。

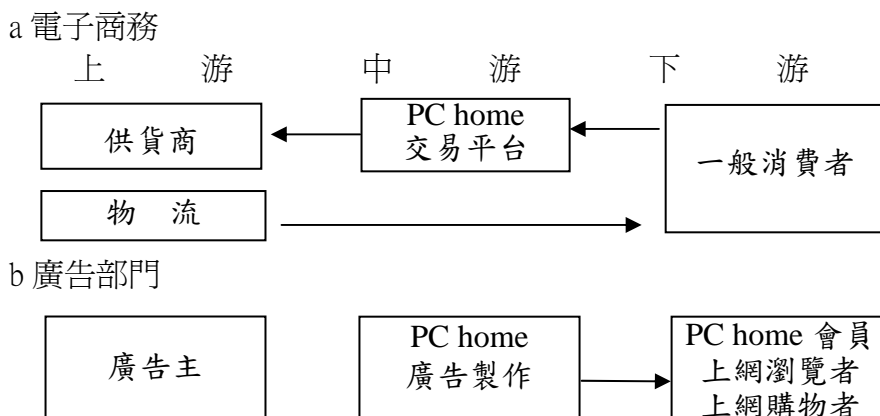
網路家庭目前業務以入口網站及電子商務為主，其中入口網站以吸引人潮並利用人潮來經營生意，這部分的收入來源為上網接入，廣告及線上付費服務為主。不論廣告業務受全球經濟景氣持續低迷影響，但本公司網路廣告收入每年仍舊穩定的成長。

電子商務方面的成長頗為快速，而且營利的模式也很明確，在網路家庭的 B to C 交易流程中採取零庫存的銷售方法，是一種非常健康的零售模式。優點是幫助供貨商把物品以更經濟的方式銷售給客戶，減少庫存成本及呆帳風險。同時產品的範圍很廣泛，滿足消費者更多樣選擇一次購足的線上購物經驗。



## (2) 產業上,中,下游之關聯性

本公司主要業務廣告與電子商務銷售之流程與中下游之關係如圖所示



## (3) 各種發展趨勢及競爭情形

在經歷二十一世紀初全球性的經濟不景氣的影響，全球網路業也加速的淘汰整合的動作，去蕪存菁後已逐漸開始產生獲利，同時與實體結合後產生的效益更是改變了傳統的行銷模式。目前國內入口網站中，網路家庭仍是本土網站中最具代表性的網路公司，不論是電子報，線上購物的電子商務方面及 Skype 網路電話通訊業務，所呈現出來的高度成長數據，都為國內其他同質性業者中的領先者。

## (三) 技術及研發概況

網路家庭的研發成果，集中在與網路服務相關的前台網站系統、以及後台相關管理系統；相較於國內其他入口網站大多向國外業者購買、或取得所需要的相關網路服務軟體系統之授權，網路家庭所使用的大部分相關網路服務系統，包括網路廣告系統、電子郵件系統、電子報發送系統、網站自動登錄系統等等，都是由內部工程師自行研發設計，其中並已有部分系統申請取得專利、或已提出專利申請，94 年度投入之研發費用為新台幣 72,668 仟元

最近四年度每年投入之研發費用

單位：新台幣仟元

項目	年度	91 年度	92 年度	93 年度	94 年度
研發費用		24,989	32,177	39,985	72,668
營業收入淨額		567,364	1,330,814	2,476,978	4,576,541
研發費用佔營收淨額比例		4.40%	2.42%	1.6%	1.6%

#### 開發成功之技術或產品

新聞台系統	股市技術分析系統
交友系統	部落格及相簿資源共用
可攜式廣告播放	跨 VPN 網站內容管理
個人電子報發報商務機制	線上電子商務收費管理
EMAIL 改版開發	Sky Out 系統
Skype USB 話機	Skype Speaker Phone
EC 分期付款機制	商店街平台
EC 到店取貨機制	IPEVO 後端 ERP
EC 電子發票	EC 自動對帳機制
拍賣機制	現金積點機制
線上購物電子發票	

#### (四)長、短期業務發展計劃

##### (1)短期計畫

###### ①行銷計畫

依據既有的營運經驗，以消費者導向為主要行銷策略，提供更多樣、更完整、更便宜、各方便的網路購物環境，網路購物流程兼顧交易安全化及交易介面簡單化。網路廣告以優異的集客能力、技術自主、彈性配合客戶的需求為目標。

###### ②研究開發

持續開發新產品及新技術，如線上拍賣系統、電子市集、小額付款機制、關鍵字廣告。

###### ③營運規模

以不斷開發新產品、新服務來擴大業務規模，目前如女性購物及軟體購物頻道網路書店市場網路商店等服務，已見相當之成效，獲得消費者熱烈之回響。同時持續致力於提高服務效率及降低營運成本，藉由逐步擴充及升級客戶管理系統及供應鏈管理系統等方式，發揮網路運算及管理的最大效益。

###### ④財務配合

財務操作以保持現金流量、達到企業實質獲利，維持穩健的財務策略，且持續專注於本業。同時致力財務透明化，掌握金融市場脈動，提高財務運用績效。

## (2)長期業務發展計劃

### ①行銷計畫

貼近網路消費習性需求，推出符合消費者期望之產品或服務。並提高客戶信賴度及消費者認同感。掌握穩定的供貨及銷售網路，藉由供應商提供之良好服務及產品，維護公司之良好商譽。

### ②研究開發

逐步擴充及升級客戶管理系統，加強供應鏈管理系統，預計可對行銷工作達到事半功倍的助益。針對不同產品及服務之需求，建構全方面研發團隊，培養研發人才，積極投入新產品、新技術之研究開發。

### ③營運方面

致力不斷提升技術能力，除不斷吸引優秀人才外，並且視人才為公司重要資源，以各式訓練，充實同仁專業知識，以技術能力為業務扎根。

### ④財務規劃策略

在維持穩健的財務操作原則，追求企業永續的發展，減少不必要的投資及支出，將營運的內容單純化。

## 二、市場及產銷概況

### (一) 市場分析

#### (1)主要商品(服務)之銷售(提供)地區

單位：新台幣仟元

項 目		營業收入	比重%
入口網站	內 銷	263,509	5.8%
	外 銷	0	0%
電子商務	內 銷	4,063,417	88.8%
	外 銷	0	0%
電信業務	內 銷	194,990	4.3%
	外 銷	39,052(註)	0.8%
其他收入	內 銷	15,573	0.3%
	外 銷	0	0%
合 計	內 銷	4,537,489	99.15%
	外 銷	39,052	0.85%
	合 計	4,576,541	100.00%

註：本公司 94 年度外銷值美洲 5,668 澳洲 916 非洲 38 亞洲 28,314 歐洲 4,116 仟元

## (2)市場占有率

2005 年台灣電子商務市場總市場規模為 598 億，扣除旅遊相關產品(旅遊產品 63%，票務 8%)之外，其他品項總和(3C、美容保養、服飾精品、光碟影音、書籍雜誌、其他)總市值為 173.42 億，PCHOME 線上購物去年營業額約為 40 億元，市佔率達 23%。

2004年則依據財團法人資訊工業策進會” 2004 年B2C 電子商店經營調查統計報告” 指出，我國線上購物市場規模在93年為347.2億元並對照本公司近兩年營收與B2C市場規模加以比較。

單位百萬元

年度	電子商務營收	B2C 市場規模	百分比
92	1,037	22,090	4.69%
93	2,169	34,720	6.25%
94	4,063	59,800	6.79%

## (3)市場未來之供需狀況與成長性

2005 年全球的線上購物市場，在網路普及率提升，以及新網路用戶陸續加入，從北美到歐洲市場，都有明顯的成長；而大陸的線上購物市場，複合成長率更達 84%，表現最亮眼。資策會 ACI-FIND 的最新調查結果顯示，2005 年「網路電話」與「線上購物」的使用率，較前年分別成長 75%和 47%，顯示網路電話和線上購物商機的發展潛力最雄厚。依據市場分析台灣線上購物市場去年達 598 億元，較前年成長 54%，預測今年將還有近五成的成長，達到 893 億元規模，預測 2007 年可突破千億元，為 1,311 億元。

而根據 Infonetics Research 於 2005 年 10 月發表的研究報告，2008 年北美網路電話服務（Voice over IP, VoIP）用戶將達 2,400 萬戶，其營收將由 2004 年的 12.4 億美元，大幅成長為 2009 年的 234 億美元；未來 5 年，預計北美用戶總共將支出超過 620 億美元在 VoIP 服務上。

在網路拍賣市場方面根據調查樣本推估，2004 年台灣網路拍賣市場規模達新台幣 192 億元。3C 產品、女性精品與生活精品為網拍熱門項目。在沒有網拍經驗的 1%網友中，超過六成表示未來可能參與網拍活動，MIC 樂觀預估，2005 年網拍市場應突破新台幣 300 億元，成長率超過 60%。

廣告業組織 Interactive Advertising Bureau 與獨立稽核公司 PricewaterhouseCoopers 發布的研究報告說，2005 年美國境內的線上廣告支出增加到 125 億美元，創新高紀錄同時 eMarketer 認為，線上廣告市場仍有待開發，因為網路廣告支出目前只占整體媒體廣告支出 5%。eMarketer 預測，2005 年網路廣告支出的成長率可望達到 24.4%，相形之下，包括電視、電台、廣告看板、報紙和傳單(DM)在內的所有媒體，整體廣告支出成長率可能只有 4.2%。

根據動腦雜誌的統計，這幾年台灣網路廣告量都有 40% 以上的成長，2005 年更成長了 50%。而根據估算，2005 年台灣網路廣告市場共有 30 億，一般形式廣告約有 25 億元，佔整體市場的 83%；搜尋廣告則約有 5 億元的規模，佔 17%。預計 2006 年網路廣告市場再成長 33% 以上，一般形式廣告約有 30 億元，而搜尋廣告更將成長 100%，達到 10 億元。此外市調公司 TNS Media Intelligence 針對 90 家企業與 10 家廣告公司進行的網路廣告調查結果顯示，近五成廣告主管表示，2006 年將增加約 30% 的網路廣告支出。

#### (4) 競爭利基

經過八年的經營，如今的網路家庭已是國內首居一指的網路服務集團，旗下包括入口網站、電子報、電子商務、電信服務等，幾乎囊括重要的網路服務產品。根據各大市場調查資料顯示，網路家庭也持續在網路流量、會員數、乃至於實際營收方面，持續為其他競爭同業之指標。而更難能可貴的是，網路家庭堅持以台灣市場為基地發展，除了相信本地網路市場的發展潛力外，相較於其他跨國業者，也為台灣的新經濟產業，立下了本土網路公司的典範。

網路家庭素以創意著稱，其經營團隊皆為在出版、資訊等產業具有多年經驗，具備豐富的網路經營 know-how；公司員工更以年輕、活力、快速著稱於網路界。結合網路科技、新媒體經營、廣告資源、多媒體經營等專業人才，以堅強陣容進軍國內網路市場此外網路家庭將結合更新的網路通訊技術，從消費者需求著手，開發更多合乎本地網友需求的網路服務。

目前 PCHOME 線上購物的交易人數突破 500 萬人次，線上品項已達 10 萬項，營收更是屢創新高，2005 年單月更達突破 4 億元佳績在銷售品項方面，在全台數千家實體資訊賣場、多場電腦展的強勢競爭下，PCHOME 線上購物的筆記型電腦仍是穩居全台前五大通路，數位相機是全台前 3 大通路，MP3PLAYER 也銷售了將近 4 萬支，為全國網路第 1 通路。

## (5)發展遠景之有利、不利因素與因應對策

### ①有利因素：

- A.市場規模持續成長
- B.政府積極推動電子化
- C.寬頻網路時代來臨，上網人口快速增加
- D.線上交易日益成熟
- E.消費者習慣逐漸改變

### ②不利因素及因應對策：

#### 消費者對安全機制之疑慮

在網路世界中，交易雙方無法直接面對面進行交易，故對於消費者而言，在不知方是誰的狀況下，消費者對於在網站上消費的意願，甚至是在網站上登錄個人資料或填寫信用卡資料等行為均抱持疑慮的態度。而依據經濟合作暨發展組織（Organisation for Economic Co-operation and Development, OECD）所發布的「電子商務消費者保護指導原則」，明確地指出網站資訊透明化是網路交易之最基本條件，同時也是促進電子商務信賴的第一步。

另外，根據經濟部資策會調查，電子商務整體環境最大之疑慮，即在於消費者對安全機制之疑慮，網路商店信用度不明，在在皆影響消費者對線上購物付款安全機制的信心。

#### 因應對策：

在電子商務的環境裡，買方與賣方除可以倚賴 SSL 安全加密機制確保資訊傳輸的安全性與完整性，更可使用 SSL 機制確定所連線交易型網站身分的真實與可信度。國內 SSL 伺服器數位憑證除中華電信自行研發之 SSL 轉接軟體及硬體密碼模組外，主要來自於國外 SSL 伺服器數位憑證中心所授權，目前國內所簽發的 SSL 伺服器數位憑證有 Entrust、Thawte、VeriSign、TWCA、GeoTrust 及 CGCA 等，目前國內簽發 VeriSign 的 SSL 伺服器數位憑證機構為網際威信（HiTRUST）。目前網際威信提供的 SSL 伺服器數位憑證類型有 40-bit、56-bit 及 128-bit 的動態加密型伺服器數位憑證及 128-bit 強制高加密型伺服器數位憑證。

公司之電子商務事業部除規劃執行線上購物網站、提高商品競爭力、提供專業豐富的商品資訊外，並確認安全可靠的金流服務及管理供貨廠商宅配商品服務品質，持續改善付款之機制，除有網際威信全球安全網站認證外，並有經濟部信賴電子商店認證及台北市消費者電子商務協會之優良商店協會，安全機制應無疑慮。

## 消費者對於個人隱私的顧慮

企業的信賴通常是透過單位認證或透過口碑宣傳，這些信賴度影響企業形象，對其商業活動之推動有重大關聯。而就電子商務來看，交易雙方由於看不到彼此，信賴的建立就更形重要。國內網路信賴機制之推動，則仍在起步階段，最主要問題有信賴驗證相關人才之訓練仍相當欠缺、國內網路商店對於信賴驗證之認知不足，以及國內網路信賴驗證組織對於信賴驗證機制之配套措施尙未完備（如糾紛解決機制），相對於國外信賴驗證組織對信賴機制推動範圍之界定非常清楚，國內業者亟需更完善界定信賴驗證所規範之驗證內容，同時增加相關的配套措施，以達到信賴推動的整體綜效。根據經濟部資策會調查，電子商務整體環境主要疑慮之一，即在於消費者對個人隱私之顧慮，在在皆影響消費者對線上購物的信心。

### 因應對策：

由於網路商店常僅提供商品規格及價格，而忽略了對於本身的描述，導致消費者在購買之後，後續的問題找不到人可以解決，於是所謂的信賴驗證機制應運而生。國內的信賴標章有台北市消費者電子商務協會（SOSA）及安侯建業會計師事務所（KPMG）。國外的信賴驗證標章本身即具有糾紛爭議處理機制，但在國內網路信賴標章業者之信賴機制中，並未有此完整的機制，目前國內的網路爭議處理機制服務，由中華民國網路消費者協會網站提供，而 SOSA 的信賴驗證標章，乃針對商業、廣告、行銷活動、線上資訊揭露、交易程序之確認、付款、資訊安全、爭議處理及隱私權保護進行規範，而申請 SOSA 信賴驗證標章者，必須遵守其「優良電子商務行為準則」，並據以發給信賴驗證標章。其準則之內容，在線上資訊揭露部分，除要求網路商店揭示本身的資訊，如公司登記之名稱、統一編號、簡介、負責人、登記地址、聯絡資料等，並要求商品資訊與交易資訊做充分的揭示；資訊安全部分，要求業者應確保消費者付款及個人資料的資訊安全，並告知其安全及認證技術資訊。

公司持續積極加強網際網路安全性之控管，已被經濟部核定成爲信賴付款機構外，每年度並由超然獨立之安侯建業會計師事務所進行內部控制查核，隨時提供公司內部控制缺失或應改進之事項。

### (二)主要產品之重要用途及產製過程

本公司定位爲綜合網路提供服務者，架構一個平台，提供包括電子郵件、搜索引擎、電子報、電子商務等，幾乎囊括了目前大部分的網路服務，提供給消費者最完整的服務。

### (三)主要原料之供應狀況：不適用。

(四)最近二年度任一年度中曾占進(銷)貨總額百分之十以上之客戶名稱及其進(銷)貨金額與比例  
無

說明：本公司主要業務性質為電子商務銷售故無特定進銷貨對象。

(五)最近二年度生產量值

本公司係屬網路資訊服務業，故無明確之生產量值。

(六)最近二年度銷售量值

單位：新台幣仟元

年 度	93 年		94 年	
	外銷值	內銷值	外銷值	內銷值
主要商品				
電子商務	0	2,169,208	0	4,063,417
其他	871	306,899	39,052	474,072
合 計	871	2,476,107	39,052	4,537,489

三、最近二年度從業員工人數：

年 度		93 年度	94 年度	95 年度截至 3 月 31 日
員 工 人 數	銷售人員	183	298	371
	研發人員	72	99	136
	管理人員	29	33	36
	合計	284	430	543
平均年歲		30.3	30.45	31
平均服務年資		1.69	1.72	1.47
學 歷 分 佈 率	博士	0	0	0
	碩士	13.74%	13.18%	11.73%
	大專	83.8%	83.06%	84.59%
	高中	2.46%	3.76%	3.68%
	高中以下	—	—	—



#### 四、環保支出資訊

- 1.依法令規定，應申領污染設施設置許可證或污染排放許可證或應繳納污染防治費用或應設立環保專責單位人員者，其申領、繳納或設立情形之說明

本公司主要從事網站各項服務與研發等網路事業，並無工廠型態，故無環境污染情形。

- 2.有關防治環境污染主要設備之投資及其用途與可能產生效益：不適用。
- 3.最近二年度及截至公開說明書刊印日止，公司改善環境污染之經過，其有污染糾紛事件者，並應說明其處理經過：不適用。
- 4.最近二年度及截至公開說明書刊印日止，公司因污染環境所受損失(包括賠償)，處分之總額，並揭露其未來因應對策(包括改善措施)及可能之支出(包括未採取因應對策可能發生損失、處分及賠償之估計金額，如無法合理估計者，應說明其無法合理估計之事實)：不適用。
- 5.目前污染狀況及其改善對公司盈餘、競爭地位及資本支出之影響及其未來二年度預計之重大環保資本支出：不適用。

因應歐盟環保指令(RoHS)之相關資訊: 本公司與各子公司產品均無涉及歐盟環保指令(RoHS)相關規範

#### 五、勞資關係

- 1.公司各項員工福利措施、退休制度與其實施情形以及勞資間之協議情形  
(1)員工福利措施

本公司定期辦理各項福利措施，不定期舉辦電影欣賞、聚餐、等員工活動、成立社團平衡員工身心與紓解員工工作壓力、員工享有團體保險由公司全額負擔。

- (2)退休制度及其實施情形

本公司之退休辦法係依勞動基準法規定訂定並依照新制勞退辦法施行。

### (3)勞資間之協議

本公司溝通管道暢通並致力加強勞資和諧並鼓勵雙向溝通以解決問題、各項勞動條件均優於或依勞動基準法定執行，迄今，勞資關係和諧並無任何勞資糾紛。

2.最近二年度及截至公開說明書刊印日止，公司因勞資糾紛所遭受之損失，並揭露目前及未來可能發生之估計金額與因應措施

本公司自設立至今，並無發生任何勞資糾紛事件，未來仍繼續本著重視勞資雙方和諧、加強雙向溝通、促進業務興盛與保障員工福利為宗旨。雙方於和平理性運作下，未來應不會發生勞資糾紛情形。

## 六、重要契約

2006/05/24

契約性質	當事人	契約起訖日期	契約主要內容	限制條款
設備維護合約書	群環科技股份有限公司	2004.11.01 ~ 2006.10.31	提供本公司電腦設備及軟體之維護	無
租賃契約	中華電信股份有限公司	2005.02.01 ~ 2006.12.31	主機代管	無
主機代管服務租用合約書	數位聯合電信股份有限公司	2004.03.01 起(本公司可隨時以四日前之書面通知終止合約)	主機代管	無
伺服器維護合約	敦陽科技股份有限公司	2005/10/01~2006/09/30	提供本公司電腦伺服器之維護	無

## 肆、資金運用計畫及執行情形

### 一、計畫內容

前各次發行或私募有價證券尚未完成或最近三年內已完成且計畫效益尚未顯現，應詳細說明前開各次發行或私募有價證券計畫內容：無。

### 二、執行情形

前款各次計畫之用途，逐項分析截至年報刊印日之前一季止，其執行情形及與原預計效益之比較：無。

## 伍、財務概況

### 一、最近五年度簡明財務資料

#### (一)簡明資產負債表及損益表

##### 1. 簡明資產負債表

單位：新台幣仟元

項 目	年 度	最近五年度財務資料					當年度截至 95年3月31日 財務資料
		90年	91年	92年	93年	94年	
流動資產		512,536	520,760	761,823	1,112,824	1,463,813	1,431,937
基金及投資		145,063	81,381	82,056	110,238	175,202	170,123
固定資產		110,987	79,599	63,372	61,655	90,683	88,236
無形資產		14,452	7,045	4,262	3,877	3,031	2,819
其他資產(註3)		95,158	115,778	95,580	86,406	87,500	93,488
資產總額		878,196	804,563	1,007,093	1,375,000	1,820,229	1,786,603
流動負債	分配前	63,906	119,125	259,981	534,450	967,122	958,111
	分配後	63,906	119,125	277,409	581,908	(註2)	-
長期負債		-	-	-	-	-	-
其他負債		-	4,617	6,499	10,510	10,712	9,529
負債總額	分配前	67,677	123,742	266,480	544,960	977,834	967,640
	分配後	67,677	123,742	283,908	592,418	(註2)	-
股本		500,000	500,000	500,000	541,754	554,626	554,626
資本公積		490,497	309,633	255,733	253,130	248,451	248,451
保留盈餘	分配前	(180,095)	(54,030)	65,758	84,179	44,585	22,315
	分配後	(180,095)	(54,030)	6,576	15,734	(註2)	-
金融商品未實現 損益		-	-	-	-	-	-
累積換算調整數		117	(147)	(462)	(1,398)	149	(1,013)
未認列為退休金 成本之淨損失		-	-	-	-	-	-
股東權益 總額	分配前	810,519	680,821	740,613	830,040	842,395	818,963
	分配後	810,519	680,821	723,185	782,582	(註2)	-

註1：九十至九十四年度財務報表均經會計師查核簽證九十五第一季經核閱。

註2：九十四年度盈虧撥補尚未召開股東常會決議。

註3：其他資產(包含其他金融資產-非流動)

簡明損益表：

單位：新台幣仟元

年 度 項 目	最近五年度財務資料					當 年 度 截 至 95 年 3 月 31 日 財 務 資 料
	90 年	91 年	92 年	93 年	94 年	
營 業 收 入	351,280	567,364	1,330,814	2,476,978	4,576,541	1,481,015
營 業 毛 利	59,188	179,082	362,050	493,763	658,779	179,035
營 業 損 益	(159,484)	(31,786)	68,288	72,628	43,341	(14,976)
營業外收入及利益	32,769	11,330	9,423	19,577	20,911	3,004
營業外費用及損失	105,843	54,663	9,035	3,945	694	4,485
繼續營業部門 稅前損益	(232,558)	(75,119)	68,676	88,260	63,558	(16,457)
繼續營業部門 損益	(180,095)	(54,030)	65,758	77,603	38,940	(22,270)
停業部門損益	-	-	-	-	-	-
非 常 損 益	-	-	-	-	-	-
會計原則變動 之累積影響數	-	-	-	-	-	-
本 期 損 益	(180,095)	(54,030)	65,758	77,603	38,940	(22,270)
每 股 盈 餘	(3.19)	(1.00)	1.23	1.45	0.71	(0.4)

註 1：九十至九十四年度財務報表均經會計師查核簽證九十五第一季經核閱。

(二)影響上述財務報表作一致性比較之重要事項，如會計變動、公司合併或營業部門停工等及其發生對當年度財務報表之影響：無。

(三)最近五年度簽證會計師姓名及查核意見

1.最近五年度簽證會計師姓名及查核意見

年 度	事 務 所 名 稱	簽 證 會 計 師	查 核 意 見
九 十	安侯建業會計師事務所	江忠儀、林琬琬	無保留意見
九十一	安侯建業會計師事務所	江忠儀、林琬琬	無保留意見
九十二	安侯建業會計師事務所	江忠儀、林琬琬	無保留意見
九十三	安侯建業會計師事務所	林賢郎、連淑凌	無保留意見
九十四	安侯建業會計師事務所	林賢郎、連淑凌	無保留意見

## 二、財務分析

年 度		最近五年度財務分析					當年度截至 95年3月 31日 (註3)	
		90年	91年	92年	93年	94年		
財務結構 (%)	負債占資產比率	7.71	15.38	26.46	39.63	53.72	54.16	
	長期資金占固定資產比率	730.28	855.31	1,168.68	1,346.27	928.94	928.15	
償債能力 %	流動比率	802.02	437.15	293.03	208.22	151.36	149.45	
	速動比率	787.64	430.06	283.26	201.98	147.51	145.19	
	利息保障倍數	-	-	-	-	-	-	
經營能力	應收款項週轉率(次)	5.76	9.62	13.45	18.26	25.97	29.35	
	平均收現日數	63	38	27	20	14	13	
	存貨週轉率(次)	101.89	190.38	1,186.95	4,278.61	560.49	364.52	
	應付款項週轉率(次)	4.92	6.41	8.12	7.38	7.49	7.58	
	平均銷貨日數	4	2	1	1	1	N/A	
	固定資產週轉率(次)	3.17	7.13	21.00	40.17	50.47	16.42	
	總資產週轉率(次)	0.40	0.71	1.32	1.80	2.51	0.81	
獲利能力	資產報酬率(%)	(17.75)	(6.42)	7.26	6.52	2.44	(1.23)	
	股東權益報酬率(%)	(20.00)	(7.25)	9.25	9.88	4.66	(2.68)	
	占實收資本比率(%)	營業利益	(31.90)	(6.36)	13.66	13.41	7.81	(2.7)
		稅前純益	(46.51)	(15.02)	13.74	16.29	11.46	(2.97)
	純益率(%)	(51.27)	(9.52)	4.94	3.13	0.85	(1.54)	
每股盈餘(元)	(3.19)	(1.00)	1.23	1.45	0.71	(0.40)		
現金流量	現金流量比率(%)	-	50.88	77.04	66.86	33.91	-	
	現金流量允當比率(%)	-	32.97	129.79	272.89	382.38	-	
	現金再投資比率(%)	-	7.80	23.12	34.80	29.67	-	
槓桿度	營運槓桿度	-	-	4.72	5.46	10.44	-	
	財務槓桿度	-	-	1.00	1.00	1.00	-	
請說明最近二年度各項財務比率變動原因。(若增減變動未達20%者可免分析)								
1 長期資金占固定資產比率減少係因固定資產增加 29,028 仟元所致。								
2 流動及速動比例減少乃因流動負債增加 432,672 仟元。								
3 獲利能力因本期稅後淨利減少 38,663 仟元使每股盈餘及純益率下降。								
4 本期現金流入數相較上期減少 206,772 仟元致現金流量比率下降。								

註 1：九十至九十四年度財務報表均經會計師查核簽證九十五第一季經核閱。

財務分析之計算公式，列示如下：

1. 財務結構

- (1) 負債占資產比率 = 負債總額 / 資產總額。  
(2) 長期資金占固定資產比率 = (股東權益淨額 + 長期負債) / 固定資產淨額。

2. 償債能力

- (1) 流動比率 = 流動資產 / 流動負債。  
(2) 速動比率 = (流動資產 - 存貨 - 預付費用) / 流動負債。  
(3) 利息保障倍數 = 所得稅及利息費用前純益 / 本期利息支出。

3. 經營能力

- (1) 應收款項(包括應收帳款與因營業而產生之應收票據)週轉率 = 銷貨淨額 / 各期平均應收款項(包括應收帳款與因營業而產生之應收票據)餘額。  
(2) 平均收現日數 = 365 / 應收款項週轉率。  
(3) 存貨週轉率 = 銷貨成本 / 平均存貨額。  
(4) 應付款項(包括應付帳款與因營業而產生之應付票據)週轉率 = 銷貨成本 / 各期平均應付款項(包括應付帳款與因營業而產生之應付票據)餘額。  
(5) 平均銷貨日數 = 365 / 存貨週轉率。  
(6) 固定資產週轉率 = 銷貨淨額 / 固定資產淨額。  
(7) 總資產週轉率 = 銷貨淨額 / 資產總額。

4. 獲利能力

- (1) 資產報酬率 = [稅後損益 + 利息費用 × (1 - 稅率)] / 平均資產總額。  
(2) 股東權益報酬率 = 稅後損益 / 平均股東權益淨額。  
(3) 純益率 = 稅後損益 / 銷貨淨額。  
(4) 每股盈餘 = (稅後淨利 - 特別股股利) / 加權平均已發行股數。(註 4)

5. 現金流量

- (1) 現金流量比率 = 營業活動淨現金流量 / 流動負債。  
(2) 淨現金流量允當比率 = 最近五年度營業活動淨現金流量 / 最近五年度(資本支出 + 存貨增加額 + 現金股利)。  
(3) 現金再投資比率 = (營業活動淨現金流量 - 現金股利) / (固定資產毛額 + 長期投資 + 其他資產 + 營運資金)。(註 5)

6. 槓桿度：

- (1) 營運槓桿度 = (營業收入淨額 - 變動營業成本及費用) / 營業利益(註 6)。  
(2) 財務槓桿度 = 營業利益 / (營業利益 - 利息費用)。

註 4：上開每股盈餘之計算公式，在衡量時應特別注意下列事項：

1. 以加權平均普通股股數為準，而非以年底已發行股數為基礎。
2. 凡有現金增資或庫藏股交易者，應考慮其流通期間，計算加權平均股數。
3. 凡有盈餘轉增資或資本公積轉增資者，在計算以往年度及半年度之每股盈餘時，應按增資比例追溯調整，無庸考慮該增資之發行期間。
4. 若特別股為不可轉換之累積特別股，其當年度股利（不論是否發放）應自稅後淨利減除、或增加稅後淨損。特別股若為非累積性質，在有稅後淨利之情況，特別股股利應自稅後淨利減除；如為虧損，則不必調整。

註 5：現金流量分析在衡量時應特別注意下列事項：

1. 營業活動淨現金流量係指現金流量表中營業活動淨現金流入數。
2. 資本支出係指每年資本投資之現金流出數。
3. 存貨增加數僅在期末餘額大於期初餘額時方予計入，若年底存貨減少，則以零計算。
4. 現金股利包括普通股及特別股之現金股利。
5. 固定資產毛額係指扣除累計折舊前之固定資產總額。

註 6：發行人應將各項營業成本及營業費用依性質區分為固定及變動，如有涉及估計或主觀判斷，應注意其合理性並維持一致。

# 網路家庭國際資訊股份有限公司

## 監察人審查報告書

茲准

董事會造送本公司九十四年度財務報表及合併財務報表，業經安侯建業會計師事務所林賢郎、連淑凌會計師查核竣事，連同九十四年度營業報告書及盈餘分配案，經本監察人等審查後認為符合公司法等相關法令，爰依公司法第二一九條之規定，備具報告書，敬請 鑑察。

此 上

本公司九十五年股東常會

監察人 黃少華

簽章

監察人 李世宏

簽章

中 華 民 國 九 十 五 年 四 月 二 十 六 日



## 會計師查核報告

網路家庭國際資訊股份有限公司董事會 公鑒：

網路家庭國際資訊股份有限公司民國九十四年及九十三年十二月三十一日之資產負債表，暨截至各該日止之民國九十四年及九十三年度之損益表、股東權益變動表及現金流量表，業經本會計師查核竣事。上開財務報表之編製係管理階層之責任，本會計師之責任則為根據查核結果對上開財務報表表示意見。

本會計師係依照一般公認審計準則暨會計師查核簽證財務報表規則規劃並執行查核工作，以合理確信財務報表有無重大不實表達。此項查核工作包括以抽查方式獲取財務報表所列金額及所揭露事項之查核證據、評估管理階層編製財務報表所採用之會計原則及所作之重大會計估計，暨評估財務報表整體之表達。本會計師相信此項查核工作可對所表示之意見提供合理之依據。

依本會計師之意見，第一段所述財務報表在所有重大方面係依照證券發行人財務報告編製準則暨一般公認會計原則編製，足以允當表達網路家庭國際資訊股份有限公司民國九十四年及九十三年十二月三十一日之財務狀況，暨截至各該日止之民國九十四年及九十三年度之經營成果與現金流量。

民國九十四年度財務報表重要會計科目明細表，主要係供補充分析之用，亦經本會計師採用第二段所述之查核程序予以查核。依本會計師之意見，該等明細表係依據前段所述之準則編製，足以允當表達其與第一段所述財務報表有關之內容。

網路家庭國際資訊股份有限公司已編製民國九十四年度之合併財務報表，並經本會計師出具無保留之查核報告在案，備供參考。

安侯建業會計師事務所

會計師：

原證期會核：(88)台財證(六)第  
准簽證文號 18311號

金管會核准：金管證六字第0940100754  
簽證文號 號

民國九十五年二月二十八日

網路家庭國際資訊股份有限公司

資產負債表

民國九十四年及九十三年十二月三十一日

單位：新台幣千元

資 產	94.12.31		93.12.31			負債及股東權益	金 額		金 額	
	金 額	%	金 額	%			金 額	%	金 額	%
<b>流動資產：</b>						<b>流動負債：</b>				
1100 現金(附註四(一))	\$ 1,023,549	56	914,215	67	2120	應付票據	\$ 18,930	1	11,679	1
1121 應收票據(附註二及四(二))	13,365	1	26,487	2	2140	應付帳款	649,617	35	366,062	26
1140 應收帳款淨額(減備抵呆帳後淨額) (附註二及四(二))	181,406	10	115,060	8	2170	應付費用	103,262	6	89,826	7
1210 存貨(附註二及四(三))	12,301	1	888	-	2210	其他應付款項	41,613	2	20,562	1
1190 其他金融資產—流動(附註四(十三))	208,307	11	23,306	2	2261	預收貨款	140,939	8	38,509	3
1280 其他流動資產	6,852	-	6,617	-	2280	其他流動負債	12,761	1	7,812	1
1286 遞延所得稅資產—流動 (附註二及四(八))	18,033	1	26,251	2	2810		967,122	53	534,450	39
					2881	<b>其他負債：</b>				
	1,463,813	80	1,112,824	81		應計退休金負債(附註二及四(六))	9,145	1	9,443	1
<b>基金及長期投資：(附註二及四(四))</b>						遞延貸項	1,567	-	1,067	-
142101 採權益法之長期投資	136,332	8	71,368	5			10,712	1	10,510	1
142102 採成本法之長期投資	38,870	2	38,870	3		<b>負債合計</b>	977,834	54	544,960	40
	175,202	10	110,238	8	3110	<b>股東權益：</b>				
1440 其他金融資產—非流動(附註四(十三))	14,055	1	4,881	-		普通股—每股面額10元，額定88,800 千股，九十四年發行55,463千股 九十三年發行54,175千股。 (附註四(九)及四(十一))	554,626	30	541,754	39
<b>固定資產：(附註二及四(五))</b>						資本公積：(附註二)				
成 本：						普通股股票溢價	247,679	14	251,303	18
1561 生財設備	197,878	11	201,466	15	3211	長期投資資本公積	772	-	772	-
1631 租賃改良	13,785	1	6,657	1	3260	庫藏股票交易	-	-	1,055	-
	211,663	12	208,123	16	3220	保留盈餘				
15x9 減：累積折舊	(124,184)	(7)	(146,468)	(11)	3310	法定盈餘公積(附註二)	14,336	1	6,576	-
1672 預付設備款	3,204	-	-	-	3320	特別盈餘公積(附註四(十))	1,398	-	-	-
	90,683	5	61,655	5	3351	累積盈虧(附註四(十))	28,851	1	77,603	6
1780 無形資產(附註二)	3,031	-	3,877	-	3420	股東權益其他項目				
18xx 其他資產：					3510	累積換算調整數(附註二)	149	-	(1,398)	-
1860 遞延所得稅資產—非流動 (附註二及四(八))	58,651	3	75,593	6		庫藏股票(附註二及四(十一))	(5,416)	-	(47,625)	(3)
1880 其他(附註二)	14,794	1	5,932	-		<b>股東權益合計</b>	842,395	46	830,040	60
	73,445	4	81,525	6		<b>重大承諾事項及或有事項</b>				
						<b>負債及股東權益總計</b>	\$ 1,820,229	100	1,375,000	100
<b>資產總計</b>	<b>\$ 1,820,229</b>	<b>100</b>	<b>1,375,000</b>	<b>100</b>						
	<b>94.12.31</b>		<b>93.12.31</b>							

(請詳閱後附財務報表附註)

董事長：詹宏志

經理人：李宏麟

會計主管：盧棟祥

網路家庭國際資訊股份有限公司

損益表

民國九十四年及九十三年一月一日至十二月三十一日

單位:新台幣千元

	94年度		93年度	
	金額	%	金額	%
4110 銷貨收入(附註二及四(七))	\$ 4,710,396	103	2,568,734	104
4170 減: 銷貨退回	130,009	3	85,974	4
4190 銷貨折讓	3,846	-	5,782	-
營業收入淨額	4,576,541	100	2,476,978	100
5000 營業成本	3,917,762	86	1,983,215	80
營業毛利	658,779	14	493,763	20
5920 減: 期末未實現銷貨毛利(附註二)	732	-	-	-
	658,047	14	493,763	20
營業費用:				
6100 推銷費用	451,401	10	281,174	11
6200 管理費用	90,637	2	99,976	4
6300 研究發展費用	72,668	1	39,985	2
	614,706	13	421,135	17
營業淨利	43,341	1	72,628	3
營業外收入及利益:				
7110 利息收入	8,905	1	4,605	-
7121 權益法認列之投資收益(附註二及四(四))	3,484	-	8,008	1
7122 股利收入	4,565	-	2,102	-
7160 兌換利益(附註二)	2,449	-	1	-
7480 什項收入	1,508	-	4,861	-
	20,911	1	19,577	1
營業外費用及損失:				
7880 什項支出	694	-	3,945	-
	694	-	3,945	-
本期稅前淨利	63,558	2	88,260	4
8111 所得稅費用(附註二及四(八))	24,618	1	10,657	1
本期稅後淨利	\$ 38,940	1	77,603	3
	稅前	稅後	稅前	稅後
9710 每股盈餘(附註二及四(十二))				
基本每股盈餘(元)	\$ 1.16	0.71	1.70	1.49
基本每股盈餘—追溯調整(元)	\$ 1.16	0.71	1.65	1.45

假設本公司之子公司持有本公司股票不視為庫藏股票時之擬制資料:

本期淨利	89,083	78,426
基本每股盈餘(元)	1.71	1.51
基本每股盈餘—追溯調整(元)	1.65	1.45

(請詳閱後附財務報表附註)

董事長: 詹宏志

經理人: 李宏麟

會計主管: 盧棟祥

網路家庭國際資訊股份有限公司

股東權益變動表

民國九十四年及九十三年一月一日至十二月三十一日

單位：新台幣千元

	股 本	資本公積	保 留 盈 餘			權 益 調 整	庫 藏 股 票	合 計
			法定盈 餘公積	特別盈 餘公積	累積盈虧	累積換算 調整數		
民國九十三年一月一日期初餘額	\$ 500,000	255,733	-	-	65,758	(462)	(80,416)	740,613
民國九十二年度盈虧指撥及分配：								
法定公積	-	-	6,576	-	(6,576)	-	-	-
員工紅利	8,286	-	-	-	(11,837)	-	-	(3,551)
股票股利	33,468	-	-	-	(33,468)	-	-	-
現金股利	-	-	-	-	(13,877)	-	-	(13,877)
民國九十三年度淨利	-	-	-	-	77,603	-	-	77,603
出售庫藏股票	-	102	-	-	-	-	14,105	14,207
子公司出售庫藏股利益	-	823	-	-	-	-	-	823
長期股權投資換算調整數	-	-	-	-	-	(936)	-	(936)
處分長期投資轉回	-	(3,528)	-	-	-	-	-	(3,528)
子公司出售庫藏股票	-	-	-	-	-	-	18,686	18,686
<b>民國九十三年十二月三十一日餘額</b>	<b>541,754</b>	<b>253,130</b>	<b>6,576</b>	<b>-</b>	<b>77,603</b>	<b>(1,398)</b>	<b>(47,625)</b>	<b>830,040</b>
民國九十四年度盈餘指撥及分配：								
法定公積	-	-	7,760	-	(7,760)	-	-	-
特別盈餘公積	-	-	-	1,398	(1,398)	-	-	-
員工紅利	4,191	-	-	-	(13,689)	-	-	(9,498)
股票股利	16,796	-	-	-	(16,796)	-	-	-
現金股利	-	-	-	-	(37,960)	-	-	(37,960)
民國九十四年度淨利	-	-	-	-	38,940	-	-	38,940
長期股權投資換算調整數	-	-	-	-	-	1,547	-	1,547
出售庫藏股票	-	2	-	-	-	-	19,324	19,326
註銷庫藏股票	(8,115)	(4,681)	-	-	(10,089)	-	22,885	-
<b>民國九十四年十二月三十一日餘額</b>	<b>\$ 554,626</b>	<b>248,451</b>	<b>14,336</b>	<b>1,398</b>	<b>28,851</b>	<b>149</b>	<b>(5,416)</b>	<b>842,395</b>

(請詳閱後附財務報表附註)

董事長：詹宏志

經理人：李宏麟

會計主管：盧棟祥

網路家庭國際資訊股份有限公司

現金流量表

民國九十四年及九十三年一月一日至十二月三十一日

單位:新台幣千元

	94年度	93年度
<b>營業活動之現金流量：</b>		
本期淨利	\$ 38,940	77,603
調整項目：		
折舊及攤提	28,928	35,832
提列備抵呆帳	3,970	4,023
處分及報廢固定資產損(益)	(892)	22
處分長期投資利益	-	(3,528)
無形資產減損損失	-	2,666
提列(迴轉)退休金	(298)	2,944
長期投資採權益法認列投資利益	(3,484)	(8,008)
迴轉備抵存貨呆滯損失	-	(3)
長期投資清算損失	108	-
遞延貨項轉其他收入	(232)	-
資產及負債項目之變動：		
應收票據	13,122	(4,296)
應收帳款	(70,316)	(21,668)
存貨	(11,413)	(885)
其他金融資產—流動	(122,971)	(596)
其他流動資產	(235)	(3,759)
遞延所得稅資產淨額	24,644	10,657
應付票據	1,589	(2,386)
應付帳款	283,555	218,174
應付費用	13,436	28,869
其他應付款	21,401	8,249
預收貨款	102,430	14,951
其他流動負債	4,949	(1,544)
其他負債	732	-
<b>營業活動之淨現金流入</b>	<b>327,963</b>	<b>357,317</b>
<b>投資活動之現金流量：</b>		
買押定期存款—流動增加	(64,000)	(2,000)
長期投資減少	11,563	2,177
長期投資增加	(70,980)	(5,000)
其他應收投資退回款	1,862	-
出售固定資產價款	1,029	38
購置固定資產	(44,693)	(27,850)
無形資產增加	-	(4,229)
其他資產增加	(16,104)	(705)
其他金融資產—非流動	(9,174)	(421)
<b>投資活動之淨現金流出</b>	<b>(190,497)</b>	<b>(37,990)</b>
<b>融資活動之現金流量：</b>		
出售庫藏股	19,326	14,207
支付現金股利及員工紅利	(47,458)	(17,428)
<b>融資活動之淨現金流出</b>	<b>(28,132)</b>	<b>(3,221)</b>
<b>本期現金增加數</b>	<b>109,334</b>	<b>316,106</b>
<b>期初現金餘額</b>	<b>914,215</b>	<b>598,109</b>
<b>期末現金餘額</b>	<b>\$ 1,023,549</b>	<b>914,215</b>
<b>現金流量資訊之補充揭露：</b>		
本期支付利息	\$ -	-
本期支付所得稅	\$ -	-
<b>不影響現金流量之投資及融資活動：</b>		
<b>支付現金及以其他應付款交換固定資產：</b>		
固定資產	\$ 54,890	31,121
加：期初其他應付款及應付票據	12,099	8,828
減：期末其他應付款及應付票據	(22,296)	(12,099)
支付現金	<b>\$ 44,693</b>	<b>27,850</b>
<b>支付現金及以其他應付款交換其他資產：</b>		
其他資產	\$ 11,219	5,590
加：期初其他應付款	4,885	-
減：期末其他應付款	-	(4,885)
支付現金	<b>\$ 16,104</b>	<b>705</b>

(請詳閱後附財務報表附註)

董事長：詹宏志

經理人：李宏麟

會計主管：盧棟祥

**網路家庭國際資訊股份有限公司**  
**財務報表附註**  
**民國九十四年及九十三年十二月三十一日**  
(除另有註明者外，所有金額均以新台幣千元為單位)

一、公司沿革

本公司成立於民國八十七年七月十四日，主要業務為資訊軟體服務、電子資訊供應服務、資料處理服務、事務性機器設備批發及零售、資訊軟體批發及零售業務。

本公司股票於民國九十三年八月三十日經財團法人中華民國證券櫃檯買賣中心董事會決議通過上櫃申請，並於民國九十四年一月二十五日掛牌交易。

本公司於民國九十四年底，員工人數約為 425 人。

二、重要會計政策之彙總說明

本公司財務報表係依照證券發行人財務報告編製準則暨我國一般公認會計原則編製。重要會計政策及衡量基礎彙總說明如下：

(一)外幣交易之換算處理

以外幣為基礎之非遠期外匯合約之外幣交易係以交易日之即期匯率作為入帳基礎，於資產負債表日按該日之即期匯率予以重新調整外幣資產負債，因調整所發生之兌換差額列為當期損益，其結清外幣資產負債所產生之兌換差額亦列為當期損益。

採權益法評價之外幣長期投資；當功能性貨幣為該外幣時，其外幣財務報表之資產及負債科目均按資產負債表日之匯率換算，股東權益除期初保留盈餘以上期期末換算之餘額結轉外，其餘均按歷史匯率換算，損益科目按當期加權平均匯率換算，所產生之兌換差額列為「換算調整數」科目，作為股東權益之調整項目。

採成本法評價之外幣長期投資，按資產負債日之即期匯率換算，換算後之金額若低於原始成本之差額列為「換算調整數」科目，並作為股東權益調整項目。

(二)資產減損

本公司自民國九十四年度起適用財務會計準則公報第三十五號「資產減損之會計處理準則」。依該號公報規定，本公司於資產負債表日就有減損跡象之資產，估計其可回收金額，就可回收金額低於帳面價值之資產，認列減損損失。於以前年度所認列之累積減損損失，嗣後若已不存在或減少，即予迴轉，增加資產帳面價值至可回收金額，惟不超過資產在未認列減損損失下，減除應提列折舊或攤銷後之數。

(三)備抵呆帳

備抵呆帳係就應收票據及款項依可收回程度評估，提列適當備抵評價。

(四)存 貨

存貨以取得成本為入帳基礎，採永續盤存制，按加權平均法計價，期末並按成本與市價孰低法評價，比較成本與市價時係以全體項目為比較基礎，並以重置成本為市價。對呆滯、過時或無法使用之存貨，估計可使用價值或殘值後提列備抵存貨呆滯損失。

## 網路家庭國際資訊股份有限公司財務報表附註(續)

### (五)長期股權投資

長期股權投資以取得成本為入帳基礎，本公司及其具控制力之他公司共同持有被投資公司有表決權股份比例達百分之二十以上，或未達百分之二十但具有重大影響力者，採權益法評價。本公司對具有控制力之被投資公司，除依權益法評價外，並分別於每會計年度之半年度及年度終了時，編製合併財務報表。如被投資公司增發新股，本公司未按比例認購，致使投資比例發生變動，並因而使投資之股權淨值發生增減時，其增減數則調整資本公積(或保留盈餘)。

本公司持有表決權數未達被投資公司全部表決權數百分之二十者或已達被投資公司全部表決權百分之二十以上而無重大影響力者，以成本法評價。若被投資公司為上市公司，遇市價低於成本時，提列備抵投資跌價損失，未實現跌價損失直接做為股東權益之減項；若被投資公司為非上市公司，遇投資價值確已減損，且回復希望甚小時，則承認投資損失，列為當期損失，並以承認損失後之帳面價值作為新成本。

長期股權投資出售時按加權平均法計算成本及處分損益，帳上如有因長期投資發生之資本公積及換算調整數餘額時，按出售比例沖轉，認列當期損益。

本公司與採權益法評價之被投資公司間交易及各子公司間交易所產生之損益尚未實現者，予以遞延。交易損益如屬折舊性或攤銷性之資產所產生者，依其效益年限逐年承認；其他類資產所產生者，於實現年度承認。

### (六)固定資產及折舊

折舊性固定資產以取得成本為入帳基礎，有關重大增添、改良及重置列為資本支出。出售固定資產之損益列為當年度之損益。

折舊採直線法，按其估計耐用年數計提。主要資產之耐用年數列示如下：

生財設備	3~5年
租賃改良	3~4年

### (七)無形資產及遞延費用

權利金及電腦軟體成本以取得成本為列帳基礎，按預計使用年限平均攤提。

### (八)退休金

本公司職工退休辦法，涵蓋所有正式任用員工。依該辦法規定，員工退休金之支付，係根據服務年資所獲得之基數及其退休前六個月之平均薪資計算。其中所獲得之基數係依每位員工前十五年之服務，每服務滿一年可獲得二個基數，自第十六年起，每服務滿一年可獲得一個基數計算而得。在該退休辦法下，退休金給付全數由本公司負擔。自民國九十四年七月一日起配合勞工退休金條例（以下簡稱「新制」）之實施，原適用該辦法之員工如經選擇適用新制後之服務年資或新制施行後到職之員工其服務年資改採確定提撥制，其退休金之給付由本公司按月以不低於每月工資百分之六提繳退休金，儲存於勞工退休金個人專戶。惟本公司之退休辦法尚未配合新制之實施修訂，故職工退休辦法未規定者，依勞工退休金條例之規定辦理。

## 網路家庭國際資訊股份有限公司財務報表附註(續)

本公司採用財務會計準則公報第十八號「退休金會計處理準則」，採確定給付退休辦法部份以資產負債表日為衡量日完成精算，其累積給付義務超過退休基金資產公平價值部份，於資產負債表認列最低退休金負債。並依證券主管機關之規定，依該公報之規定認列淨退休金成本，包括當期服務成本等及過渡性淨資產、前期服務成本與退休金損益依員工平均剩餘服務年限十五年採直線法攤銷之數。本公司依勞動基準法之規定，按月依薪資總額百分之二提撥勞工退休準備金，專戶儲存於中央信託局。

採確定提撥退休辦法部份，本公司依勞工退休金條例之規定，依勞工每月工資百分之六之提繳率，提撥至勞工保險局，提撥數列為當期費用。

### (九)資本公積

依公司法規定僅限於彌補虧損或撥充資本之用。資本公積撥充資本，按證期會之規定比例辦理。

### (十)法定盈餘公積

法定盈餘公積除彌補虧損及撥充資本外，不得使用，惟撥充資本時，以此公積金額已達實收資本額百分之五十，並以撥充其半數為限。

### (十一)庫藏股票

本公司收回已發行之股票，採用財務會計準則公報第三十號「庫藏股票會計處理準則」，依買回時所支付之成本認列為庫藏股票。處分庫藏股票之處分價格高於帳面價值，其差額列為資本公積－庫藏股票交易；處分價格低於帳面價值，其差額則沖抵同種類庫藏股票之交易所產生之資本公積，如有不足，則借記保留盈餘。庫藏股票之帳面價值採加權平均並依收回原因分別計算。

庫藏股票註銷時，按股權比例借記資本公積－股票發行溢價與股本，其帳面價值如高於面值與股票發行溢價之合計數時，其差額則沖抵同種類庫藏股票所產生之資本公積，如有不足，則沖抵保留盈餘；其帳面價值低於面值與股票發行溢價之合計數者，則貸記同種類庫藏股票交易所產生之資本公積。

本公司對於子公司持有本公司之股票，依財務會計準則公報第三十號「庫藏股票會計處理準則」，並依規定視同庫藏股票處理，並以開始適用日，就子公司轉投資本公司之帳面價值，按本公司對子公司之持股比率計算，作為首次適用財務會計準則公報第三十號「庫藏股票會計處理準則」之庫藏股票成本。

### (十二)收入認列方法

銷貨收入於商品交付且風險及報酬移轉時認列。銷貨若未符合上述認列條件時，則俟條件符合時方認列為收入，當商品銷售之交易包括後續服務時，若此後續服務之金額可以辦認，於資產負債表日以後續服務之收入減除成本後淨額，予以遞延，並於服務履行期間認列收入及成本。



## 網路家庭國際資訊股份有限公司財務報表附註(續)

廣告交換交易僅限於其公平價值已達可決定者，方認列交換交易之收入及費用；公平價值之決定，係基於企業過去六個月內與不相關之第三者，對類似之廣告所收取之現金、有價證券及可隨時轉換為定額現金之商品，惟交換交易雙方以貨幣性資產互抵交易所應支付之金額，該貨幣性資產之金額不得視為交換交易公平價值之證據。若公平價值無法依上述原則決定者，該交換交易以廣告之帳列價值入帳。

### (十三)所得稅

會計所得與課稅所得間之應課稅暫時性差異所產生之所得稅影響數認列為遞延所得稅負債，且將可減除暫時性差異、虧損扣抵及所得稅抵減所產生之所得稅影響數認列為遞延所得稅資產，遞延所得稅資產或負債依產生之相關資產負債之性質或迴轉時間之長短分列流動及非流動項目，並評估其遞延所得稅資產之可實現性，認列適當備抵評價金額。不列入當期損益而直接列於股東權益項下之未實現損益項目及資本公積變動等項目所產生之所得稅費用(利益)，直接列各該項目，以淨額列示。以前年度所得稅調整列為調整年度之所得稅費用。

本公司未分配盈餘加徵百分之十營利事業所得稅部份，於股東會決議分配盈餘之日列為當期費用。

### (十四)每股盈餘

普通股每股盈餘係以本期淨利除以普通股流通在外加權平均股數計算之，因盈餘、資本公積或員工紅利轉增資而新增之股份，採追溯調整計算。

### 三、會計變動之理由及其影響

本公司自民國九十四年度財務報表起，適用財務會計準則公報第三十五號「資產減損之會計處理準則」，依該號公報規定，本公司於民國九十四年十二月三十一日並無有減損跡象之資產需進行減損測試。

### 四、重要會計科目之說明

#### (一)現金

				<u>94.12.31</u>	<u>93.12.31</u>
現			金	\$ 119	105
支	票	存	款	13,411	6,934
活	期	存	款	383,692	441,550
外	幣	存	款	27,327	2,626
定	期	存	款	<u>599,000</u>	<u>463,000</u>
合			計	<u>\$ 1,023,549</u>	<u>914,215</u>

網路家庭國際資訊股份有限公司財務報表附註(續)

(二)應收票據及帳款淨額

	94.12.31	93.12.31
應收票據	\$ 13,365	26,487
應收帳款	191,057	121,594
減：備抵呆帳	(9,651)	(6,534)
淨額	181,406	115,060
合計	<u>\$ 194,771</u>	<u>141,547</u>

(三)存貨

	94.12.31	93.12.31
商品存貨	\$ 12,301	888
減：備抵存貨跌價及呆滯損失	-	-
合計	<u>\$ 12,301</u>	<u>888</u>

(四)長期股權投資

被投資公司名稱	94.12.31		93.12.31	
	股權 比例	帳面價值	股權 比例	帳面價值
按權益法評價				
網路原力資訊服務(股)公司 (原始投資成本：80,000千元)	- %	\$ -	100.00%	11,565
電週文化事業(股)公司 (原始投資成本：30,000千元)	100.00%	46,157	100.00%	35,337
連科通訊(股)公司 (原始投資成本：5,000千元)	100.00%	4,470	100.00%	4,959
網路家庭投資顧問(股)公司 (原始投資成本：300千元)	10.00%	580	- %	300
網家旅行社(股)公司 (原始投資成本：6,000千元)	100.00%	5,617	- %	-
PC HOME ONLINE INTERNATIONAL CO., LTD. (原始投資成本：美金734千元)	100.00%	19,893	100.00%	19,207
IPEVO, INC. (原始投資成本：美金2,000千元)	100.00%	59,615	- %	-
小計		<u>136,332</u>		<u>71,368</u>

網路家庭國際資訊股份有限公司財務報表附註(續)

被投資公司名稱	94.12.31		93.12.31	
	股權 比例	帳面價值	股權 比例	帳面價值
按成本法評價				
普通股				
東方線上(股)公司	7.42%	-	8.48%	-
奇唯科技(股)公司	3.72%	14,008	3.72%	14,008
新新聞文化事業(股)公司	1.96%	-	1.96%	-
網擎資訊軟體(股)公司	7.05%	9,052	7.05%	9,052
就業情報資訊(股)公司	0.72%	1,500	0.73%	1,500
康迅數位整合(股)公司	12.76%	4,510	12.76%	4,510
威寶電信(股)公司	0.10%	9,800	0.10%	9,800
小計		<u>38,870</u>		<u>38,870</u>
特別股				
VISIONNEXT.COM, INC.	- %	-	- %	-
合計		<u>\$ 175,202</u>		<u>110,238</u>

本公司依被投資公司之同期間經會計師查核或自編之財務報表採權益法認列投資利益(損失)，列示如下：

被投資公司名稱	94年度	93年度
網路原力資訊服務(股)公司	\$ (2)	(101)
普司特網路服務(股)公司	-	(241)
電週文化事業(股)公司	10,820	10,093
連科通訊(股)公司	(489)	(41)
網路家庭投資顧問(股)公司	280	-
網家旅行社(股)公司	(383)	-
PC HOME ONLINE INTERNATIONAL CO., LTD.	(770)	(1,702)
IPEVO, INC.	(5,972)	-
合計	<u>\$ 3,484</u>	<u>8,008</u>

本公司持有股權比率超過50%以上或有控制能力之被投資公司，除電週文化事業(股)公司依財務會計準則公報規定，已另編製母子公司合併報表外，其餘被投資公司因其資產總額及營業收入總額占本公司各該項金額之比例甚低，故不擬編入合併報表。

本公司轉投資網路原力資訊服務(股)公司，於民國九十三年十二月三十一日經股東會決議申請辦理解散清算，於民國九十四年六月二十日已完成清算程序。

## 網路家庭國際資訊股份有限公司財務報表附註(續)

本公司轉投資普司特網路服務(股)公司，截至民國九十三年十二月底總投資成本為 9,021 千元，持有 688,370 股，持股比率為 27.54%；該公司於民國九十三年五月二十五日經股東會決議申請辦理解散清算，目前已完成清算程序。

本公司轉投資電週文化事業(股)公司，投資金額 30,000 千元，以本公司名義持有 2,999,994 股，以私人名義持有 6 股，於民國九十四年三月二十九日將其轉為本公司持有，已完成變更登記。又該公司於九十四年度辦理盈餘轉增資，本公司按持股比例增加 475,500 股，截至民國九十四年底，本公司持有 3,475,500 股，持股比例 100%。

本公司於民國九十三年九月轉投資連科通訊(股)公司，投資金額 5,000 千元，持股比例 100%，該公司主要業務為經營第二類電信事業。

本公司於民國九十四年六月轉投資網家旅行社(股)公司，投資金額 6,000 千元，持股比例 100%，該公司主要業務為經營旅行業。

本公司透過 PC HOME ONLINE INTERNATIONAL CO., LTD. 轉投資 PC HOME ONLINE INC.，截至民國九十四年底實收資本額為美金 734 千元，持股比例 100%，另經經濟部投資審會核准透過其轉投資之 PC HOME ONLINE (HK) LTD. 轉投資上海土度技術諮詢有限公司，截至民國九十四年底轉投資美金 150 千元，持股比例 100%，目前尚未開始正式營運。

本公司於民國九十四年五月經董事會決議轉投資 IPEVO, INC.，投資金額為美金 2,000 千元(折合新台幣 64,980 千元)持股比例 100%，該公司主要業務為電子商務。

本公司轉投資之東方線上(股)公司於民國九十四年度增資，本公司未按持股比例認購，持股比率降為 7.42%，截至民國九十四年底，本公司持有 118,750 股。

本公司轉投資之就業情報資訊(股)公司，於民國九十四年度辦理盈餘轉增資，本公司按持股比例增加 3,937 股，截至民國九十四年底，本公司持有 161,437 股，持股比例為 0.72%。

本公司轉投資康迅數位整合(股)公司，於民國九十四年度辦理盈餘轉增資，本公司按持股比例增加 168,111 股，截至民國九十四年底，本公司持有 1,033,941 股，持股比例 12.76%。

本公司於民國九十年五月以美金 300 千元認購 VISIONNEXT.COM, INC. 可轉換、無表決權之特別股 429 千股。

### (五)固定資產

本公司於民國九十四年底及九十三年底，固定資產投保金額分別為 75,817 千元及 65,013 千元。

### (六)退休金

本公司對正式聘用之員工訂有退休辦法。準用勞動基準法規定，員工退休或資遣金之支付係根據服務年資或資遣時之平均薪資計算。給付之最高限額以四十五個基數為限。惟因公心神喪失或身體殘廢致強制退休者加給百分之二十。

網路家庭國際資訊股份有限公司財務報表附註(續)

本公司按勞動基準法規定提撥退休準備金，並以專戶儲存，於民國九十四年度及九十三年度提存退休金分別為 2,004 千元及 2,611 千元，在途存款分別為 1,637 千元及 0 千元，孳息分別為 104 千元及 52 千元，退休準備金於民國九十四年及九十三年底累積金額分別為 9,491 千元及 5,746 千元。

本公司民國九十四年度確定提撥退休金辦法下之退休金費用為 6,913 千元，已提撥至勞工保險局。

本公司依財務會計準則第十八號公報「退休金會計處理準則」及原證期會之規定，依退休金精算報告計算退休金相關資產、負債，並攤提退休金費用，於民國九十四年及九十三年底退休準備金提撥狀況與帳載應計退休金負債調節如下：

	94.12.31	93.12.31
既得給付義務	\$ -	-
非既得給付義務	(11,549)	(8,771)
累積給付義務	(11,549)	(8,771)
未來薪資增加之影響數	(11,118)	(8,633)
預計給付義務	(22,667)	(17,404)
退休基金公平市價	9,491	5,746
提撥狀況	(13,176)	(11,658)
未認列退休損(益)	3,385	1,543
未認列過渡性給付義務	646	672
補列之應計退休金負債	-	-
應計退休金負債	<u>\$ (9,145)</u>	<u>(9,443)</u>

截至民國九十四年及九十三年底之既得給付義務皆為零元。

民國九十四年及九十三年度淨退休金成本組成項目如下：

	94年度	93年度
服務成本	\$ 2,964	5,290
利息成本	609	385
基金資產之實際報酬	(105)	(51)
未認列過渡性給付義務攤銷數	(126)	(69)
淨退休金成本	<u>\$ 3,342</u>	<u>5,555</u>

網路家庭國際資訊股份有限公司財務報表附註(續)

計算淨退休金成本所用之精算假設如下：

	94年度	93年度
折現率	3.50%	3.50%
未來薪資水準增加率	3.00%	3.00%
退休金資產預期長期投資報酬率	3.50%	3.50%

(七)廣告交換交易收入

本公司於民國九十四年及九十三年度來自廣告交換交易產生之收入分別為 22,374 千元及 18,826 千元，佔總營業收入淨額分別為 0.49%及 0.76%，其相對產生交易內容分述如下：

項	目	帳列對方科目	94年度	93年度
(1)	換入頻寬及系統維護等	銷貨成本	\$ 18,942	13,130
(2)	換入贈品及廣告等	推銷費用	5,313	4,593
(3)	其他		551	315
	合	計	<u>\$ 24,806</u>	<u>18,038</u>

(八)所得稅

1.遞延所得稅資產與負債：

	94.12.31	93.12.31
未實現投資損失所產生可減除暫時性差異	\$ 5,489	3,803
長期投資換算調整數所產生可減除暫時性差異	-	466
提列備抵呆帳所產生之可減除暫時性差異	3,005	2,156
提列應計退休金負債所產生之可減除暫時性差異	2,361	2,361
未使用投資抵減餘額	58,310	38,485
未使用虧損扣抵	60,398	73,420
其他	1,109	1,387
遞延所得稅資產總額	<u>\$ 130,672</u>	<u>122,078</u>
長期投資換算調整數所產生應課稅暫時性差異	\$ 50	-
遞延所得稅負債總額	<u>\$ 50</u>	<u>-</u>

網路家庭國際資訊股份有限公司財務報表附註(續)

	94.12.31	93.12.31
2. 遞延所得稅資產－流動	\$ 21,970	29,411
備抵評價－遞延所得稅資產－流動	(3,937)	(3,160)
流動遞延所得稅資產抵減後淨額	<u>\$ 18,033</u>	<u>26,251</u>
遞延所得稅資產－非流動	\$ 118,355	92,667
遞延所得稅負債－非流動	(50)	-
備抵評價－遞延所得稅資產－非流動	(59,654)	(17,074)
非流動遞延所得稅資產抵減後淨額	<u>\$ 58,651</u>	<u>75,593</u>
	94年度	93年度
3. 稅前淨利依稅法規定稅率計算之所得稅	\$ 15,890	22,055
產生(使用)虧損扣抵	12,870	(18,237)
投資抵減	-	(2,788)
永久性差異	(31,017)	(3,679)
以前年度遞延所得稅低估	14,109	6,982
以前年度所得稅費用高估	(26)	-
未使用投資抵減所產生之所得稅利益	(21,586)	(14,736)
未使用虧損扣抵所產生之所得稅利益	(10,104)	-
使用虧損扣抵所產生之所得稅費用	-	18,237
使用投資抵減所產生之所得稅費用	1,125	2,788
備抵評價	33,704	35
所得稅費用	<u>\$ 43,357</u>	<u>10,657</u>

4. 依所得稅法之規定，可供未來有盈餘年度扣抵以前年度經核定營業虧損未用餘額明細如下：

發 生 年 度	營業之虧損金額	可供抵減之最後年度
九 十 年	\$ 141,252	九 十 五 年
九 十 一 年	98,537	九 十 六 年
九 十 四 年	40,413	九 十 九 年
	<u>\$ 280,202</u>	

5. 本公司因投資於研究與發展支出適用投資抵減辦法規定，得就支出金額按規定比例抵減營利事業所得稅，截至民國九十四年底止，未使用之投資抵減餘額明細如下：

發 生 年 度	投資抵減稅額	可供抵減之最後年度
九 十 一 年	\$ 8,339	九 十 五 年
九 十 二 年	11,600	九 十 六 年
九 十 三 年	16,785	九 十 七 年
九 十 四 年	21,586	九 十 八 年
	<u>\$ 58,310</u>	

## 網路家庭國際資訊股份有限公司財務報表附註(續)

6.本公司截至民國九十二年度止之營利事業所得稅結算申報暨股東可扣抵稅額帳戶增減變動表，業經稅捐稽徵機關核定在案。

7.兩稅合一相關資訊：

本公司於民國九十四年及九十三年底股東可扣抵稅額帳戶餘額分別為7千元及4千元，對中華民國居住者預計民國九十四年及九十三年度實際盈餘分配之稅額扣抵比率分別為0.02%及3.65%。

本公司於民國九十四年底屬八十七年度以後之累積盈餘為28,851千元。

### (九)增資

本公司於民國九十四年六月二十四日經股東會決議以未分配盈餘轉增資 16,796 千元及員工紅利轉增資 4,191 千元，增資合計金額為 20,987 千元，分為 2,099 千股，增資後股本為 562,741 千元，增資基準日訂為民國九十四年八月二十日，已完成變更登記。

本公司於民國九十三年六月二十五日經股東會決議以未分配盈餘轉增資 33,468 千元及員工紅利轉增資 8,286 千元，增資合計金額為 41,754 千元，分為 4,175 千股，增資後股本為 541,754 千元，增資基準日訂為民國九十三年八月三十一日，已完成變更登記。

### (十)盈餘分配

本公司章程規定，年度總決算如有盈餘應先提繳稅款，彌補以往虧損，次提百分之十為法定盈餘公積及依法令規定提列特別盈餘公積，如尚有盈餘再分派如下：

員工紅利 20%

其餘盈餘由董事會擬具分配議案提請股東會議決議之。

本公司董事會尚未擬定民國九十四年度盈餘分配案，以提請股東常會決議依原財政部證券暨期貨管理委員會之規定，相關資訊可俟相關會議召開後至公開資訊觀測站等管道查詢之。

本公司民國九十三年度可分配盈餘中配發員工紅利現金 9,498 千元及股票 4,191 千元(依面額計)，合計 13,689 千元，若該配發之員工紅利視為盈餘所屬年度之費用時，該年度設算之基本每股盈餘(稅後)為 1.23 元。

本公司民國九十三年可分配盈餘中配發員工股票紅利之股數共計 419 千股，佔本公司民國九十三年十二月三十一日流通在外股數之 0.77%。

本公司股利政策係採剩餘股利政策，依公司未來資本預算規劃來衡量未來年度資金需求，然後先以保留盈餘融通所需之資金後，剩餘之盈餘方以股票及現金股利之方式分派之。惟股票股利分派比例以不高於當年度股利之百分之八十為原則。此盈餘分派之金額、股利之種類及比率，得視當年度實際獲利及資金狀況，經董事會通過後提股東會議決之。



## 網路家庭國際資訊股份有限公司財務報表附註(續)

### (十一)庫藏股票

1.本公司截至民國九十四年及九十三年底為轉讓股份予員工而買回之庫藏股分別為192千股及1,689千股，買回金額分別為5,416千元及47,625千元。

目前依證券交易法之規定，公司買回股份之數量比例，不得超過公司已發行股份總數百分之十；收買股份之總金額，不得逾保留盈餘加發行股份溢價及已實現之資本公積之金額，另庫藏股票不得質押，於未轉讓前不得享有股東權利。本公司以民國九十四年底為計算基準可買回股數最高上限為5,546千股，最高持有已收回、收買股份金額最高限額為292,264千元，截至民國九十四年底止本公司買回之庫藏股票其股數及金額皆符合規定。本公司持有之庫藏股票依證券交易法規定不得質押，於未轉讓前，不得享有股東權利。

本公司於民國九十四年度出售庫藏股票計685千股予員工，帳面價值19,324千元，售價19,326千元，產生出售利益2千元。

本公司於民國九十四年度依法註銷庫藏股票計812千股，金額為22,885千元，註銷後股本為554,626千元，減資基準日為民國九十四年十一月三十日，已完成變更登記。

本公司於民國九十三年十二月三日出售庫藏股票計500千股予員工，帳面價值為14,105千元，售價14,207千元，產生出售利益102千元。

2.本公司之子公司－網路原力資訊服務(股)公司於民國九十年八月二十九日購入本公司股票計370千股，帳面價值為9,822千元，於民國九十二年八月二十九日出售本公司股票計100千股，售價2,785千元，產生出售利益130千元，另於民國九十三年一月十六日將持有本公司股票計270千股全數出售，售價7,495千元，產生出售利益328千元。

3.本公司之曾孫公司－PC HOME ONLINE (HK) LTD.於民國九十年十月十一日陸續購入本公司股票。截至民國九十二年底計428千股，帳面價值為港幣2,620千元(折合NT11,519千元)，於民國九十三年一月十六日將持有本公司股票計428千股全數出售，售價為港幣2,735千元，產生出售利益港幣115千元(折合NT495千元)。

網路家庭國際資訊股份有限公司財務報表附註(續)

(十二)每股盈餘

普通股每股盈餘係以本期淨利除以普通股加權平均流通在外股數計算之。本公司民國九十四年及九十三年度計算每股盈餘之明細如下：

	94 年度		93 年度	
	稅 前	稅 後	稅 前	稅 後
本期淨利	\$ 63,558	38,940	88,260	77,603
加：子公司持有本公司股票不視為 庫藏股票時之損益影響數			823	823
擬制性本期淨利			89,083	78,426
加權平均流通在外股數	55,462,546	55,462,546	54,175,392	54,175,392
減：買回及註銷庫藏股	(703,077)	(703,077)	(2,148,882)	(2,148,882)
子公司持有本公司之股票視同 庫藏股票	-	-	(31,838)	(31,838)
扣除庫藏股數後加權平均流通在外 股數	54,759,469	54,759,469	51,994,672	51,994,672
追溯調整之加權平均流通在外股數	55,462,546	55,462,546	56,274,045	56,274,045
減：買回及註銷庫藏股	(703,077)	(703,077)	(2,148,882)	(2,148,882)
子公司持有本公司之股票視 同庫藏股票	-	-	(33,071)	(33,071)
扣除庫藏股數後，追溯之加權平均 流通在外股數	54,759,469	54,759,469	54,092,092	54,092,092
子公司持有本公司之股票不視為庫 藏股票時，加權平均流動在外股 數之擬制資料			52,026,510	52,026,510
子公司持有本公司之股票不視為庫 藏股票時，追溯之加權平均流通 在外股數之擬制資料			54,125,163	54,125,163
基本每股盈餘(元)	\$ 1.16	0.71	1.70	1.49
基本每股盈餘－追溯調整	\$ 1.16	0.71	1.65	1.45
擬制性基本每股盈餘(元)			1.71	1.51
擬制性基本每股盈餘－追溯調整			1.65	1.45

網路家庭國際資訊股份有限公司財務報表附註(續)

(十三)金融商品相關資訊

1.金融商品之公平價值：

金 融 資 產	94.12.31		93.12.31	
	帳面價值	公平價值	帳面價值	公平價值
公平價值與帳面價值相等之金 融資產合計數	\$ 1,440,682	1,440,682	1,083,949	1,083,949
長 期 投 資	175,202	196,717	110,238	121,337
金 融 資 產 合 計 數	<u>\$ 1,615,884</u>	<u>1,637,399</u>	<u>1,194,187</u>	<u>1,205,286</u>
金 融 負 債	94.12.31		93.12.31	
公平價值與帳面價值相等之金 融負債合計數	<u>\$ 833,757</u>	<u>833,757</u>	<u>503,553</u>	<u>503,553</u>

本公司估計金融商品公平價格所使用之方法及假設如下：

- (1)短期金融商品以其在資產負債表上之帳面價值估計其公平價值，因為此類商品到期日甚近，其帳面價值應屬估計公平價值之合理基礎。此方法應用於現金、應收票據、應收帳款、其他流動資產、應付票據、應付帳款、應付費用及其他流動負債等。
- (2)長期投資帳面價值，係以被投資公司之經會計師查核簽證報告或最近期自編之財務報表依權益法或成本法評價，公平價值因被投資公司為未上市公司無鑑價後營業市價資料可採，基於成本考量故以股權淨值評價。
- (3)存出保證金此類金融商品，多為公司繼續經營之必要保證項目，無法預期可達成資產交換之時間，以致無法估計其公平市價，故以帳面價值為公平價值。

2.資產負債表外信用風險之金融商品：無。

3.信用風險顯著集中之資訊：

當金融商品交易相對人顯著集中於一人，或金融商品交易相對人雖有若干，但大多從事類似之商業活動，且具有類似之經濟特質，使其履行合約之能力受到經濟或其他狀況之影響亦相類似時，則發生信用風險顯著集中之情況。本公司未顯著集中與單一客戶、單一交易相對人或單一產業型態進行交易，但有類似之地方區域。

本公司信用風險顯著集中之應收帳款總額依地方區域區分金額如下：

		94.12.31	93.12.31
美	洲	\$ 2,843	-
亞	洲	12,885	-
歐	洲	583	133
國	內	174,746	121,461
合	計	<u>\$ 191,057</u>	<u>121,594</u>

網路家庭國際資訊股份有限公司財務報表附註(續)

五、關係人交易

(一)關係人之名稱及關係

關係人名稱	與本公司之關係
網路原力資訊服務(股)公司	採權益法評價之被投資公司 (於 93.12.31 決議辦理清算)
普司特網路服務(股)公司	採權益法評價之被投資公司 (於 93.05.25 決議辦理清算)
電週文化事業(股)公司	採權益法評價之被投資公司
連科通訊(股)公司	"
網路家庭投資顧問(股)公司	"
網家旅行社(股)公司	"
PC HOME ONLINE	"
INTERNATIONAL CO., LTD.	"
IPEVO, INC.	"
PC HOME ONLINE INC.	子公司採權益法評價之被投資公司
PC HOME ONLINE (HK) LTD.	"
電腦人文化事業(股)公司	與本公司之負責人同一人(於 93.12.07 合併解散)
康迅數位整合(股)公司	與本公司之負責人同一人
東方線上(股)公司	"
賽特資訊服務(股)公司	"
巨思文化事業(股)公司	"
墨刻出版(股)公司	與本公司之負責人同一人(於 94.07.01 解任)
城邦文化事業(股)公司	"
書虫(股)公司	"

(二)與關係人之間之重大交易事項

1.銷 貨

	94年度		93年度	
	金額	佔本公司 銷貨淨額 百分比	金額	佔本公司 銷貨淨額 百分比
普司特網路服務(股)公司	\$ -	- %	208	0.01%
電週文化事業(股)公司	821	0.02%	551	0.02%
巨思文化事業(股)公司	340	0.01%	701	0.03%
康迅數位整合(股)公司	381	0.01%	1,311	0.05%
IPEVO, INC.	3,742	0.08%	-	- %
	<u>\$ 5,284</u>	<u>0.12%</u>	<u>2,771</u>	<u>0.11%</u>

上列銷貨價格與銷貨條件與一般銷貨相同。

網路家庭國際資訊股份有限公司財務報表附註(續)

上開銷貨於民國九十四年底計列未實現銷貨毛利金額為732千元，帳列遞延貸項。

2.進 貨

	94年度		93年度	
	金 額	佔本公司 進貨淨額 百分比	金 額	佔本公司 進貨淨額 百分比
電週文化事業(股)公司	\$ 231	- %	1,006	0.05%
城邦文化事業(股)公司	-	- %	3,965	0.21%
書虫(股)公司	7,859	0.21%	599	0.03%
其他	240	0.01%	360	0.02%
	<u>\$ 8,330</u>	<u>0.22%</u>	<u>5,930</u>	<u>0.31%</u>

上列進貨價格係屬議定，無其他交易對象可資比較。

3.財產交易：

本公司於民國九十三年七月向普司特網路服務(股)公司購入開發平台暨會員名單金額為4,229千元，帳列無形資產，於期末屬於未實現利益部分為835千元，帳列遞延貸項。

4.其 他

本公司於民國九十四年及九十三年度支付廣告費及內容使用費等支出予關係人明細如下：

	94年度	93年度
電週文化事業(股)公司	\$ 1,009	1,188
城邦文化專業(股)公司	267	92
巨思文化事業(股)公司	224	706
其他	69	514
	<u>\$ 1,569</u>	<u>2,500</u>

本公司於民國九十四年及九十三年度收取電週文化事業(股)公司等租金及其他收入分別為100千元及316千元。

本公司民國九十四年及九十三年度收到康迅數位整合(股)公司發放之董監酬勞分別為106千元及140千元，帳列其他收入。

網路家庭國際資訊股份有限公司財務報表附註(續)

5. 應收(付)款項

應收帳款	94.12.31		93.12.31	
	金額	%	金額	%
IPEVO, INC.	\$ 2,843	1.49%	-	- %
其他	-	- %	546	0.45%
	<u>\$ 2,843</u>	<u>1.49%</u>	<u>546</u>	<u>0.45%</u>
<b>其他金融資產—流動</b>				
電週文化事業(股)公司	\$ 312	0.15%	3	0.01%
其他	97	0.05%	4	0.02%
	<u>\$ 409</u>	<u>0.20%</u>	<u>7</u>	<u>0.03%</u>
<b>其他流動資產</b>				
電週文化事業(股)公司	<u>\$ 25</u>	<u>0.36%</u>	<u>40</u>	<u>0.60%</u>
<b>應付票據</b>				
城邦文化事業(股)公司	\$ 96	0.51%	-	- %
其他	8	0.04%	107	0.92%
	<u>\$ 104</u>	<u>0.55%</u>	<u>107</u>	<u>0.92%</u>
<b>應付帳款</b>				
書虫(股)公司	\$ 252	0.04%	309	0.09%
其他	158	0.02%	120	0.03%
	<u>\$ 410</u>	<u>0.06%</u>	<u>429</u>	<u>0.12%</u>
<b>應付費用</b>				
彙計	<u>\$ 20</u>	<u>0.02%</u>	<u>40</u>	<u>0.04%</u>
<b>其他流動負債</b>				
IPEVO, INC.	<u>\$ 959</u>	<u>7.52%</u>	<u>-</u>	<u>- %</u>

六、質押之資產

本公司於民國九十四年及九十三年底計有下列資產用途受有限制：

	94.12.31	93.12.31	抵押用途
質押定期存款—流動	\$ 76,000	12,000	進貨擔保
質押定期存款—非流動	8,200	-	假扣押之擔保
存出保證金	5,855	4,881	辦公室之押金等
合計	<u>\$ 90,055</u>	<u>16,881</u>	

網路家庭國際資訊股份有限公司財務報表附註(續)

七、重大承諾事項及或有事項

本公司於民國九十四年及九十三年底承租辦公室之租賃合約，未來一年應給付租金如下：

<u>94年度</u>			
<u>租賃標的物</u>	<u>契約期間</u>	<u>租金費用</u>	<u>未來一年應給付之租金</u>
凌雲通商大樓	最遲至 96.05.31	\$ 14,563	18,868
公務車	最遲至 95.03.31	1,006	1,006
		<u>\$ 15,569</u>	<u>19,874</u>
<u>93年度</u>			
<u>租賃標的物</u>	<u>契約期間</u>	<u>租金費用</u>	<u>未來一年應給付之租金</u>
凌雲通商大樓	最遲至 96.05.31	\$ 10,858	10,858
公務車	最遲至 95.03.31	754	1,006
		<u>\$ 11,612</u>	<u>11,864</u>

本公司民國九十二年與易遊網旅行社(股)公司簽訂「廣告合作協議書」，因其違反協議書之規定，於民國九十三年八月片面終止合作，本公司對此違反協議之情況對其進行訴訟程序，截至民國九十四年底尚有 3,150 千元之款項尚未收回，帳列應收帳款。

本公司於民國九十三年七月與非關係人簽訂網路資訊服務合約，本公司依合約內容每月按付費服務之淨收入依估計比例分攤，將視實際發生金額予以調整，截至民國九十四年底已估列入帳，帳列應付帳款，截至目前皆未支付。

本公司於民國九十四年八月十七日及民國九十四年九月十五日陸續對違反合約之員工提起訴訟，本公司依法院裁定提出 8,267 千元供擔保後，得以對該等員工之資產執行假扣押，求償金額已達 12,823 千元。相關訴訟程序，已交由律師處理中。

本公司為承租公務車及承租大樓於民國九十四年底及九十三年底而開立之應付存出保證票據分別為 3,427 千元及 1,320 千元。

八、重大之災害損失：無。

九、重大之期後事項：無。

網路家庭國際資訊股份有限公司財務報表附註(續)

十、其 他

(一)民國九十三年度財務報表科目予以重分類，以配合民國九十四年度財務報表表達方式。

(二)本期發生之用人、折舊及攤銷費用依其功能別彙總如下：

單位：新台幣千元

性質別	功能別	94年度			93年度		
		屬於營業 成本者	屬於營業 費用者	合 計	屬於營業 成本者	屬於營業 費用者	合 計
用人費用							
薪資費用		13,145	237,533	250,678	10,132	176,256	186,388
勞健保費用		900	16,775	17,675	721	11,220	11,941
退休金費用		500	9,755	10,255	370	5,185	5,555
其他用人費用		571	7,200	7,771	383	4,830	5,213
折舊費用		-	25,725	25,725	-	32,778	32,778
攤銷費用		-	3,203	3,203	-	3,054	3,054

十一、附註揭露事項

(一)重大交易事項相關資訊：

- 1.資金貸與他人：無。
- 2.為他人背書保證：無。
- 3.期末持有有價證券情形：

單位：新台幣千元

持有之公司	有價證券 種類及名稱	與有價證券 發行人之關係	帳 列 科 目	期 末				備註
				股 數	帳面金額	持股比率	市價(註)	
網路家庭國際資訊(股)公司	普通股： 電週文化事業(股)公司	採權益法評價 之被投資公司	長期股 權投資	3,476	46,157	100.00	46,157	
"	連科通訊(股)公司	"	"	500	4,470	100.00	4,470	
"	網路家庭投資顧問 (股)公司	"	"	30	580	10.00	580	
"	網家旅行社(股)公司	"	"	600	5,617	100.00	5,617	
"	PC HOME ONLINE INTERNATIONAL CO., LTD. IPEVO, INC.	"	"	122	19,893	100.00	19,893	
"	小 計			20,000	59,615	100.00	59,615	
"	東方線上(股)公司	採成本法評價 之被投資公司	"	119	-	7.42	793	
"	奇唯科技(股)公司	"	"	1,488	14,008	3.72	18,296	
"	新新聞文化事業(股)公司	"	"	39	-	1.96	-	
"	網擎資訊軟體 (股)公司	"	"	800	9,052	7.05	9,658	
"	就業情報資訊 (股)公司	"	"	162	1,500	0.72	2,219	
"	康迅數位整合 (股)公司	"	"	1,034	4,510	12.76	20,563	
"	威寶電信(股)公司	"	"	1,000	9,800	0.10	8,531	
"	特別股： VISIONNEXT.COM, INC.	"	"	429	-	-	325	
"	小 計				38,870		60,385	
"	合 計				175,202		196,717	

註：非上市(櫃)公司所列示之市價為股權淨值，部份係依被投資公司最近期自編財務報表列示。



網路家庭國際資訊股份有限公司財務報表附註(續)

4. 累積買進或賣出同一有價證券之金額達新台幣一億元或實收資本額百分之二十以上：無。
5. 取得不動產之金額達新台幣一億元或實收資本額百分之二十以上者：無。
6. 處分不動產之金額達新台幣一億元或實收資本額百分之二十以上者：無。
7. 與關係人進、銷貨之金額達新台幣一億元或實收資本額百分之二十以上者：無。
8. 應收關係人款項達新台幣一億元或實收資本額百分之二十以上者：無。
9. 從事衍生性商品交易：無。

(二)轉投資事業相關資訊：

1被投資公司名稱、所在地區...等相關資訊：

單位：新台幣千元

投資公司名稱	被投資公司名稱	所在地區	主要營業項目	原始投資金額		期末持有		帳面金額	被投資公司		備註
				本期期末	上期期末	股數	比率		本期損益	本期認列之投資損益	
網路家庭國際資訊(股)公司	網路原力資訊服務(股)公司	台北市敦化南路二段 105 號 12 樓	資訊軟體服務、電子資訊供應及資料處理服務等雜誌圖書出版資料處理、資訊軟體及電子資訊供應之服務等	-	80,000	-	-	-	(2)	(2)	
"	電週文化事業(股)公司	"		30,000	30,000	3,476	100.00	46,157	10,868	10,820	差異 48 元 千係公發員工紅利
"	連科通訊(股)公司	"	第二類電信事業	5,000	5,000	500	100.00	4,470	(489)	(489)	
"	網路家庭投資顧問(股)公司	台北市民生東路二段 170 號 12 樓	投資業	300	300	30	10.00	580	280	280	
"	網家旅行社(股)公司	台北市敦化南路二段 105 號 12 樓	旅行業	6,000	-	600	100.00	5,617	(383)	(383)	
"	PC HOME ONLINE INTERNATIONAL CO., LTD.	Tropic Isle Building, PO Box 438, Road Town, Tortola, British Virgin Islands.	貿易及轉投資業務	25,485 (US 734 )	25,485 (US 734 )	122	100.00	19,893	(648)	(770)	差異 122 元 千係公出母司票失期實
"	IPEVO, INC.	Jon M. Ishibashi, 6111 Bollinger Canyon Road, Suite 500, San Ramon, CA 94583.	線上購物	64,980 (US 2,000 )	-	20,000	100.00	59,615	(5,972)	(5,972)	
PC HOME ONLINE INTERNATIONAL CO., LTD.	PC HOME ONLINE INC.	Eland Trust (Cayman) Limited, PO Box 439GT, Grand Cayman, Cayman Islands	投資業	US 729	US 729	10,000	100.00	US 611	US (17)	US (17)	
PC HOME ONLINE INC.	PC HOME ONLINE (HK) LTD.	Flat/RM 504 4/F WINNER HOUSE 310 KING'S ROAD NORTH POINT	資訊軟體服務及轉投資業務	HK 5,641	HK 5,641	5,641	100.00	HK 4,630	HK (104)	HK (104)	
PC HOME ONLINE (HK) LTD.	上海土度技術諮詢有限公司	上海市盧灣區茂名南路 59 號錦江飯店峻齡樓 1352 室	軟件及因特網的技術諮詢及顧問服務	RMB 1,242	RMB 186	-	100.00	RMB 1,057	RMB (185)	RMB (185)	

- 2.資金貸與他人：無。  
 3.為他人背書保證：無。  
 4.期末持有有價證券情形：

單位：新台幣千元

持有之公司	有價證券種類及名稱	與有價證券發行人之關係	帳列科目	期 末				備註
				股數	帳面金額	持股比率	市價	
PC HOME ONLINE INTERNATIONAL CO., LTD.	PC HOME ONLINE INC.	採權益法評價之被投資公司	長期股權投資	10,000	US 611	100.00	US 611	
PC HOME ONLINE INC.	PC HOME ONLINE (HK) LTD.	"	"	5,641	HK 4,630	100.00	HK 4,630	
PC HOME ONLINE (HK) LTD.	上海土度技術諮詢有限公司	"	"	-	RMB 1,057	100.00	RMB 1,057	

- 5.累積買進或賣出同一有價證券之金額達新台幣一億元或實收資本額百分之二十以上：無。  
 6.取得不動產之金額達新台幣一億元或實收資本額百分之二十以上者：無。  
 7.處分不動產之金額達新台幣一億元或實收資本額百分之二十以上者：無。  
 8.與關係人進、銷貨之金額達新台幣一億元或實收資本額百分之二十以上者：無。  
 9.應收關係人款項達新台幣一億元或實收資本額百分之二十以上者：無。  
 10.從事衍生性商品交易：無。

(三)大陸投資資訊：

- 1.投資大陸之公司名稱、主要營業項目、實收資本額及本公司投資方式、資金匯出入情形、持股比例、期末投資帳面價值、認列及已匯回投資損益與投資限額：

單位：千元

大陸被投資 公司名稱	主要營業項目	實收資本額 (註1)	投資方 式(註1)	本期期初自 台灣匯出 累積投資金 額	本期匯出或收 回投資金額		本期期末自 台灣匯出累 積投資金額	本公司直 接 或間接投 資 之持股比 例	本期認列投 資損益(註2)	期末投資 帳面價值	截至本期 止已匯回 投資收益
					匯出	收 回					
上海土度技術諮詢有限公司	軟件及因特網的技術諮詢及顧問服務	US 150 (NTD 4,928)	(二)	US 23 (NTD 756)	US 127 (NTD4,172)	-	US 150 (NTD 4,928)	100.00%	(二).2	RMB 1,057 (NTD4,928)	-

本期期末累計自台灣匯出 赴大陸地區投資金額	經濟部投審會核准投資金額	依經濟部投審會規定 赴大陸地區投資限額(註4)
US 150 (NTD 4,928 )	US 150 (NTD 4,928 )	336,958

註1：投資方式區分為下列五種：

- (一)經由第三地區匯款投資大陸公司
- (二)透過第三地區投資設立公司再投資大陸公司
- (三)透過轉投資第三地區現有公司再投資大陸公司
- (四)直接投資大陸
- (五)其他方式

註2：本期認列投資損益係依據：

- (一)屬籌備中，尚無投資損益
- (二)投資損益認列基礎分為下列三種
  - 1.經與中華民國會計師事務所合作關係之國際性會計師事務所查核簽證之財務報表
  - 2.經台灣母公司簽證會計師查核簽證之財務報表
  - 3.其他。

註3：本表相關數字以新台幣列示。

註4：本公司實收資本額逾八千萬元且淨值為五十億元以下者，故限額係淨值之百分之四十或八千萬元，取其較高者。

## 十二、部門別財務資訊

### (一)產業別財務資訊

本公司主要從事資訊軟體服務、電子資訊供應服務、資料處理服務、事務性機器設備批發及零售、資訊軟體批發及零售等業務，無經營其他行業。

### (二)地區別財務資訊

本公司無國外營運部門。

### (三)外銷銷貨資訊

地	區	94年度	93年度
美	洲	\$ 5,668	-
澳	洲	916	-
非	洲	38	-
亞	洲	28,314	471
歐	洲	4,116	400
合	計	<u>\$ 39,052</u>	<u>871</u>

### (四)重要客戶資訊：無。

## 聲 明 書

本公司民國九十四年度（自九十四年一月一日至十二月三十一日止）依「關係企業合併營業報告書關係企業合併財務報表及關係報告書編製準則」應納入編製關係企業合併財務報表之公司與依財務會計準則公報第七號應納入編製母子公司合併財務報表之公司均相同，且關係企業合併財務報表所應揭露相關資訊於前揭母子公司合併財務報表中均已揭露，爰不再另行編製關係企業合併財務報表。

特此聲明

公司名稱：網路家庭國際資訊股份有限公司

董 事 長：詹宏志

日 期：民國九十五年二月二十八日

## 會計師查核報告

網路家庭國際資訊股份有限公司及其子公司董事會 公鑒：

網路家庭國際資訊股份有限公司及其子公司民國九十四年十二月三十一日之合併資產負債表，暨民國九十四年一月一日至十二月三十一日之合併損益表、合併股東權益變動表及合併現金流量表，業經本會計師查核竣事。上開合併財務報表之編製係管理階層之責任，本會計師之責任則為根據查核結果對上開財務報表表示意見。

本會計師係依照一般公認審計準則暨會計師查核簽證財務報表規則規劃並執行查核工作，以合理確信合併財務報表有無重大不實表達。此項查核工作包括以抽查方式獲取合併財務報表所列金額及所揭露事項之查核證據、評估管理階層編製合併財務報表所採用之會計原則及所作之重大會計估計，暨評估財務報表整體之表達。本會計師相信此項查核工作可對所表示之意見提供合理之依據。

依本會計師之意見，第一段所述合併財務報表在所有重大方面係依照證券發行人財務報告編製準則暨一般公認會計原則編製，足以允當表達網路家庭國際資訊股份有限公司及其子公司民國九十四年十二月三十一日之財務狀況，暨截至民國九十四年度之經營成果與現金流量。

安侯建業會計師事務所

林賢郎

會計師：

連淑凌

原證期會核：(88)台財證(六)第18311  
准簽證文號：號

金管會核准：金管證六字第0940100754  
簽證文號：號

民國九十五年二月二十八日

網路家庭國際資訊股份有限公司及其子公司

合併資產負債表

民國九十四年十二月三十一日

單位：新台幣千元

資 產		金 額	%	負債及股東權益		金 額	%
<b>流動資產：</b>				<b>流動負債：</b>			
1100	現金(附註四(一))	\$ 1,068,593	57	2120	應付票據	\$ 23,683	1
1121	應收票據(附註二及四(二))	16,049	1	2140	應付帳款	665,664	36
1140	應收帳款淨額(減備抵呆帳後淨額)(附註二及四(二))	214,695	12	2170	應付費用	112,989	6
1210	存貨(附註二及四(三))	12,301	1	2210	其他應付款項	41,613	2
1190	其他金融資產－流動(附註四(十三))	208,101	11	2261	預收貨款	144,380	8
1280	其他流動資產	7,080	-	2280	其他流動負債	16,129	1
1286	遞延所得稅資產－流動(附註二及四(八))	18,546	1			1,004,458	54
		<u>1,545,365</u>	<u>83</u>	2810	<b>其他負債：</b>		
<b>基金及長期投資：(附註二及四(四))</b>				2881	應計退休金負債(附註二及四(六))	9,874	1
142101	採權益法之長期投資	90,175	5		遞延貸項	1,567	-
142102	採成本法之長期投資	38,870	2			<u>11,441</u>	<u>1</u>
		<u>129,045</u>	<u>7</u>		<b>負債合計</b>	<u>1,015,899</u>	<u>55</u>
1440	<b>其他金融資產－非流動(附註四(十三))</b>	<u>14,401</u>	<u>1</u>		<b>股東權益：</b>		
<b>固定資產：(附註二及四(五))</b>				3110	普通股－每股面額10元，額定88,800千股， 發行55,463千股(附註四(九)及四(十一))	554,626	30
成 本：					資本公積：(附註二)		
1561	生財設備	202,949	11	3211	普通股股票溢價	247,679	13
1631	租賃改良	14,599	1	3260	長期投資資本公積	772	-
		217,548	12		保留盈餘		
15x9	減：累積折舊	(128,202)	(7)	3310	法定盈餘公積(附註二)	14,336	1
1672	預付設備款	3,204	-	3320	特別盈餘公積(附註四(十))	1,398	-
	固定資產淨額	<u>92,550</u>	<u>5</u>	3351	累積盈虧(附註四(十))	28,851	1
1780	<b>無形資產(附註二)</b>	<u>3,398</u>	<u>-</u>		股東權益其他項目		
18xx	<b>其他資產：</b>			3420	累積換算調整數(附註二)	149	-
1860	遞延所得稅資產－非流動(附註二及四(八))	58,741	3	3510	庫藏股票(附註二及四(十一))	(5,416)	-
1880	其他資產(附註二)	14,794	1		<b>股東權益合計</b>	842,395	45
		73,535	4		<b>重大承諾事項及或有事項</b>		
					<b>負債及股東權益總計</b>	<u>\$ 1,858,294</u>	<u>100</u>
<b>資產總計</b>		<u>\$ 1,858,294</u>	<u>100</u>				

(請詳閱後附合併財務報表附註)

董事長：詹宏志

經理人：李宏麟

會計主管：盧棟祥

網路家庭國際資訊股份有限公司及其子公司

合併損益表

民國九十四年一月一日至十二月三十一日

單位:新台幣千元

	金額	%
4110 銷貨收入(附註二及四(七))	\$ 4,828,225	103
4170 減:銷貨退回	132,476	3
4190 銷貨折讓	5,577	-
營業收入淨額	4,690,172	100
5000 營業成本	3,964,630	85
營業毛利	725,542	15
5920 減:期末未實現銷貨毛利(附註二)	732	-
	724,810	15
營業費用:		
6100 推銷費用	493,222	11
6200 管理費用	100,605	2
6300 研究發展費用	72,668	1
	666,495	14
營業淨利	58,315	1
營業外收入及利益:		
7110 利息收入	9,245	1
7122 股利收入	4,565	-
7160 兌換利益(附註二)	2,449	-
7480 什項收入	1,514	-
	17,773	1
營業外費用及損失:		
7521 採權益法認列之投資損失(附註二及四(四))	7,336	-
7570 存貨跌價及呆滯損失(附註二)	543	-
7880 什項支出	694	-
	8,573	-
合併稅前淨利	67,515	2
8111 所得稅費用(附註二及四(八))	28,526	1
合併總損益	\$ 38,989	1
歸屬予:		
母公司股東	\$ 38,989	1
少數股權	-	-
	\$ 38,989	1
	稅前	稅後
9710 每股盈餘(附註二及四(十二))		
基本每股盈餘(元)	\$ 1.23	0.71

(請詳閱後附合併財務報表附註)

董事長:詹宏志

經理人:李宏麟

會計主管:盧棟祥

網路家庭國際資訊股份有限公司及其子公司

合併股東權益變動表

民國九十四年一月一日至十二月三十一日

單位：新台幣千元

	股 本	資本公積	保 留 盈 餘			權益調整	庫藏股票	合 計
			法定盈 餘公積	特別盈 餘公積	累積盈虧	累積換算 調整數		
民國九十四年一月一日期初餘額	\$ 541,754	253,130	6,576	-	77,603	(1,398)	(47,625)	830,040
民國九十四年度盈餘指撥及分配：								
法定公積	-	-	7,760	-	(7,760)	-	-	-
特別盈餘公積	-	-	-	1,398	(1,398)	-	-	-
員工紅利	4,191	-	-	-	(13,689)	-	-	(9,498)
股票股利	16,796	-	-	-	(16,796)	-	-	-
現金股利	-	-	-	-	(37,960)	-	-	(37,960)
民國九十四年度淨利	-	-	-	-	38,989	-	-	38,989
長期股權投資換算調整數	-	-	-	-	-	1,547	-	1,547
出售庫藏股票	-	2	-	-	-	-	19,324	19,326
註銷庫藏股票	(8,115)	(4,681)	-	-	(10,089)	-	22,885	-
子公司發放員工紅利	-	-	-	-	(49)	-	-	(49)
民國九十四年十二月三十一日餘額	\$ 554,626	248,451	14,336	1,398	28,851	149	(5,416)	842,395

(請詳閱後附合併財務報表附註)

董事長：詹宏志

經理人：李宏麟

會計主管：盧棟祥



網路家庭國際資訊股份有限公司及其子公司

合併現金流量表

民國九十四年一月一日至十二月三十一日

單位:新台幣千元

<b>營業活動之現金流量：</b>		
本期淨利	\$	38,989
<b>調整項目：</b>		
折舊及攤提		29,960
提列備抵呆帳		4,934
處分及報廢固定資產損(益)		(892)
提列存貨跌價損失		543
提列退休金		64
長期投資採權益法認列投資利益		7,336
長期投資清算損失		108
遞延貨項轉其他收入		(232)
<b>資產及負債項目之變動：</b>		
應收票據		(1,351)
應收帳款		(70,334)
存貨		(11,956)
其他金融資產—流動		(122,692)
其他金融資產—非流動		(30)
其他流動資產		(210)
遞延所得稅資產淨額		24,333
應付票據		4,671
應付帳款		291,471
應付費用		13,327
其他應付款		21,401
預收貨款		102,404
其他流動負債		2,401
其他負債		732
應付所得稅		(522)
<b>營業活動之淨現金流入</b>		<u>334,455</u>
<b>投資活動之現金流量：</b>		
買押定期存款—流動增加		(64,000)
長期投資減少		11,563
長期投資增加		(70,980)
其他應收投資退回款		1,862
出售固定資產價款		1,029
購置固定資產		(45,279)
其他資產增加		(16,104)
其他金融資產—非流動		(9,174)
<b>投資活動之淨現金流出</b>		<u>(191,083)</u>
<b>融資活動之現金流量：</b>		
出售庫藏股		19,326
支付現金股利及員工紅利		(47,507)
<b>融資活動之淨現金流出</b>		<u>(28,181)</u>
<b>本期現金增加數</b>		115,191
<b>期初現金餘額</b>		953,402
<b>期末現金餘額</b>	\$	<u>1,068,593</u>
<b>現金流量資訊之補充揭露：</b>		
本期支付利息	\$	-
本期支付所得稅	\$	<u>4,737</u>
<b>不影響現金流量之投資及融資活動：</b>		
<b>支付現金及以其他應付款交換固定資產：</b>		
固定資產	\$	55,476
加：期初其他應付款及應付票據		12,099
減：期末其他應付款及應付票據		(22,296)
支付現金	\$	<u>45,279</u>
<b>支付現金及以其他應付款交換其他資產：</b>		
其他資產	\$	11,219
加：期初其他應付款		4,885
減：期末其他應付款		-
支付現金	\$	<u>16,104</u>

(請詳閱後附合併財務報表附註)

董事長：詹宏志

經理人：李宏麟

會計主管：盧棟祥

網路家庭國際資訊股份有限公司及其子公司  
 合併財務報表附註  
 民國九十四年十二月三十一日  
 (除另有註明者外，所有金額均以新台幣千元為單位)

一、公司沿革

網路家庭國際資訊股份有限公司(以下簡稱本公司)成立於民國八十七年七月十四日，主要業務為資訊軟體服務、電子資訊供應服務、資料處理服務、事務性機器設備批發及零售、資訊軟體批發及零售業務。

本公司股票於民國九十三年八月三十日經財團法人中華民國證券櫃檯買賣中心董事會決議通過上櫃申請，並於民國九十四年一月二十五日掛牌交易。

電週文化事業(股)公司成立於民國九十年九月二十六日，主要經營雜誌圖書出版資料處理及電子資訊供應之服務等業務。

本公司民國九十四年度持股比例達百分之五十以上，且達合併財務報表編製基準之子公司為電週文化事業(股)公司，因之，合併財務報表之編製主體即為本公司及上述達合併財務報表編製基準之子公司(以下簡稱「合併公司」)。

合併公司間所有重大之內部交易均已於合併報表中銷除。

合併公司於民國九十四年底，員工人數約為 473 人。

網路家庭國際資訊股份有限公司於民國九十四年首次編製年度合併財務報表，依財團法人會計研究發展基金會 75.11.04 基祕字第 107 號函規定，首次編製年度合併財務報表者，可不追溯加編前年度比較報表。

二、重要會計政策之彙總說明

本公司財務報表係依照證券發行人財務報告編製準則暨我國一般公認會計原則編製。重要會計政策及衡量基礎彙總說明如下：

(一)合併概況

1.列入合併財務報表之子公司及其相關內容如下：

**投資公司**

名 稱	子公司名稱	業務性質	所持股權百分比	說 明
本公司	電週文化事業(股)公司	雜誌圖書出版	100%	電週文化事業(股)公司，民國九十四年度營業收入淨額為 115,998 千元，截至民國九十四年十二月三十一日實收資本 34,755 千元。

網路家庭國際資訊股份有限公司及其子公司合併財務報表附註(續)

2.未編入合併財務報表之子公司及其相關內容如下：

投資公司

名稱	子公司名稱	業務性質	所持股權百分比	說明
本公司	連科通訊(股)公司	第二類電信事業	100%	連科通訊(股)公司 成立於民國九十三年九月，本公司取得其100%股權，對其具有控制能力，但其資本額僅為 5,000 千元，為本公司資本額之 0.90%，總資產僅為本公司總資產 0.25%，且本期營業損失 489 千元，佔本公司稅前淨利之 0.77%，故未將其併入合併財務報表。
本公司	PC HOME ONLINE INTERNATIONAL CO., LTD.	貿易及轉投資業務	100%	本公司取得 PC HOME ONLINE INTERNATIONAL CO., LTD. 100%股權，對其具有控制能力，但其資本額僅為 4,248 千元，為本公司資本額之 0.77%，總資產僅為本公司總資產之 1.11%，且本期營業損失 648 千元，佔本公司稅前淨利之 1.02%，故未將其併入合併財務報表。

網路家庭國際資訊股份有限公司及其子公司合併財務報表附註(續)

投資公司

名稱	子公司名稱	業務性質	所持股權百分比	說明
本公司	網家旅行社(股)公司	旅遊業	100%	網家旅行社(股)公司成立於民國九十四年七月，本公司取得其100%股權，但其資本額僅為6,000千元，為本公司資本額之1.08%，總資產為本公司總資產之0.31%，且本期營業損失383千元，佔本公司稅前淨利之0.60%，故未將其併入合併財務報表。
本公司	IPEVO, INC.	電子商務	100%	IPEVO, INC. 成立於民國九十四年五月，本公司取得 IPEVO, INC. 100%股權，對其具有控制能力，總資產僅為本公司之3.50%，且本期營業收入2,206千元，僅為本公司之0.05%，營業損失5,972千元，佔本公司稅前淨利之9.40%，故未將其併入合併財務報表。

(二)外幣交易之換算處理

以外幣為基礎之非遠期外匯合約之外幣交易係以交易日之即期匯率作為入帳基礎，於資產負債表日按該日之即期匯率予以重新調整外幣資產負債，因調整所發生之兌換差額列為當期損益，其結清外幣資產負債所產生之兌換差額亦列為當期損益。

採權益法評價之外幣長期投資；當功能性貨幣為該外幣時，其外幣財務報表之資產及負債科目均按資產負債表日之匯率換算，股東權益除期初保留盈餘以上期期末換算之餘額結轉外，其餘均按歷史匯率換算，損益科目按當期加權平均匯率換算，所產生之兌換差額列為「換算調整數」科目，作為股東權益之調整項目。

採成本法評價之外幣長期投資，按資產負債日之即期匯率換算，換算後之金額若低於原始成本之差額列為「換算調整數」科目，並作為股東權益調整項目。

## 網路家庭國際資訊股份有限公司及其子公司合併財務報表附註(續)

### (三)資產減損

本公司自民國九十四年度起適用財務會計準則公報第三十五號「資產減損之會計處理準則」。依該號公報規定，本公司於資產負債表日就有減損跡象之資產，估計其可回收金額，就可回收金額低於帳面價值之資產，認列減損損失。於以前年度所認列之累積減損損失，嗣後若已不存在或減少，即予迴轉，增加資產帳面價值至可回收金額，惟不超過資產在未認列減損損失下，減除應提列折舊或攤銷後之數。

### (四)備抵呆帳

備抵呆帳係就應收票據及款項依可收回程度評估，提列適當備抵評價。

### (五)存 貨

存貨以取得成本為入帳基礎，採永續盤存制，按加權平均法計價，期末並按成本與市價孰低法評價，比較成本與市價時係以全體項目為比較基礎，並以重置成本為市價。對呆滯、過時或無法使用之存貨，估計可使用價值或殘值後提列備抵存貨呆滯損失。

### (六)長期股權投資

長期股權投資以取得成本為入帳基礎，本公司及其具控制力之他公司共同持有被投資公司有表決權股份比例達百分之二十以上，或未達百分之二十但具有重大影響力者，採權益法評價。本公司對具有控制力之被投資公司，除依權益法評價外，並分別於每會計年度之半年度及年度終了時，編製合併財務報表。如被投資公司增發新股，本公司未按比例認購，致使投資比例發生變動，並因而使投資之股權淨值發生增減時，其增減數則調整資本公積(或保留盈餘)。

本公司持有表決權數未達被投資公司全部表決權數百分之二十者或已達被投資公司全部表決權百分之二十以上而無重大影響力者，以成本法評價。若被投資公司為上市公司，遇市價低於成本時，提列備抵投資跌價損失，未實現跌價損失直接做為股東權益之減項；若被投資公司為非上市公司，遇投資價值確已減損，且回復希望甚小時，則承認投資損失，列為當期損失，並以承認損失後之帳面價值作為新成本。

長期股權投資出售時按加權平均法計算成本及處分損益，帳上如有因長期投資發生之資本公積及換算調整數餘額時，按出售比例沖轉，認列當期損益。

本公司與採權益法評價之被投資公司間交易及各子公司間交易所產生之損益尚未實現者，予以遞延。交易損益如屬折舊性或攤銷性之資產所產生者，依其效益年限逐年承認；其他類資產所產生者，於實現年度承認。

## 網路家庭國際資訊股份有限公司及其子公司合併財務報表附註(續)

### (七)固定資產及折舊

折舊性固定資產以取得成本為入帳基礎，有關重大增添、改良及重置列為資本支出。出售固定資產之損益列為當年度之損益。

折舊採直線法，按其估計耐用年數計提。主要資產之耐用年數列示如下：

生財設備	2~5年
租賃改良	3~5年

### (八)無形資產及遞延費用

權利金及電腦軟體成本以取得成本為列帳基礎，按預計使用年限平均攤提。

### (九)退休金

本公司職工退休辦法，涵蓋所有正式任用員工。依該辦法規定，員工退休金之支付，係根據服務年資所獲得之基數及其退休前六個月之平均薪資計算。其中所獲得之基數係依每位員工前十五年之服務，每服務滿一年可獲得二個基數，自第十六年起，每服務滿一年可獲得一個基數計算而得。在該退休辦法下，退休金給付全數由本公司負擔。自民國九十四年七月一日起配合勞工退休金條例（以下簡稱「新制」）之實施，原適用該辦法之員工如經選擇適用新制後之服務年資或新制施行後到職之員工其服務年資改採確定提撥制，其退休金之給付由本公司按月以不低於每月工資百分之六提繳退休金，儲存於勞工退休金個人專戶。惟本公司之退休辦法尚未配合新制之實施修訂，故職工退休辦法未規定者，依勞工退休金條例之規定辦理。

本公司採用財務會計準則公報第十八號「退休金會計處理準則」，採確定給付退休辦法部份以資產負債表日為衡量日完成精算，其累積給付義務超過退休基金資產公平價值部份，於資產負債表認列最低退休金負債。並依證券主管機關之規定，依該公報之規定認列淨退休金成本，包括當期服務成本等及過渡性淨資產、前期服務成本與退休金損益依員工平均剩餘服務年限十五年採直線法攤銷之數。本公司依勞動基準法之規定，按月依薪資總額百分之二提撥勞工退休準備金，專戶儲存於中央信託局。

採確定提撥退休辦法部份，本公司依勞工退休金條例之規定，依勞工每月工資百分之六之提繳率，提撥至勞工保險局，提撥數列為當期費用。

### (十)資本公積

依公司法規定僅限於彌補虧損或撥充資本之用。資本公積撥充資本，按證期會之規定比例辦理。

### (十一)法定盈餘公積

法定盈餘公積除彌補虧損及撥充資本外，不得使用，惟撥充資本時，以此公積金額已達實收資本額百分之五十，並以撥充其半數為限。

## 網路家庭國際資訊股份有限公司及其子公司合併財務報表附註(續)

### (十二)庫藏股票

本公司收回已發行之股票，採用財務會計準則公報第三十號「庫藏股票會計處理準則」，依買回時所支付之成本認列為庫藏股票。處分庫藏股票之處分價格高於帳面價值，其差額列為資本公積－庫藏股票交易；處分價格低於帳面價值，其差額則沖抵同種類庫藏股票之交易所產生之資本公積，如有不足，則借記保留盈餘。庫藏股票之帳面價值採加權平均並依收回原因分別計算。

庫藏股票註銷時，按股權比例借記資本公積－股票發行溢價與股本，其帳面價值如高於面值與股票發行溢價之合計數時，其差額則沖抵同種類庫藏股票所產生之資本公積，如有不足，則沖抵保留盈餘；其帳面價值低於面值與股票發行溢價之合計數者，則貸記同種類庫藏股票交易所產生之資本公積。

### (十三)收入認列方法

銷貨收入於商品交付且風險及報酬移轉時認列。銷貨若未符合上述認列條件時，則俟條件符合時方認列為收入，當商品銷售之交易包括後續服務時，若此後續服務之金額可以辨認，於資產負債表日以後續服務之收入減除成本後淨額，予以遞延，並於服務履行期間認列收入及成本。

出售期刊銷貨時認列收入，附退貨權之銷貨，如符合特定規定於銷貨時認列銷貨收入，於期末估計退貨率預提銷貨退回。

廣告交換交易僅限於其公平價值已達可決定者，方認列交換交易之收入及費用；公平價值之決定，係基於企業過去六個月內與不相關之第三者，對類似之廣告所收取之現金、有價證券及可隨時轉換為定額現金之商品，惟交換交易雙方以貨幣性資產互抵交易所應支付之金額，該貨幣性資產之金額不得視為交換交易公平價值之證據。若公平價值無法依上述原則決定者，該交換交易以廣告之帳列價值入帳。

### (十四)所得稅

會計所得與課稅所得間之應課稅暫時性差異所產生之所得稅影響數認列為遞延所得稅負債，且將可減除暫時性差異、虧損扣抵及所得稅抵減所產生之所得稅影響數認列為遞延所得稅資產，遞延所得稅資產或負債依產生之相關資產負債之性質或迴轉時間之長短分列流動及非流動項目，並評估其遞延所得稅資產之可實現性，認列適當備抵評價金額。不列入當期損益而直接列於股東權益項下之未實現損益項目及資本公積變動等項目所產生之所得稅費用(利益)，直接列各該項目，以淨額列示。以前年度所得稅調整列為調整年度之所得稅費用。

本公司未分配盈餘加徵百分之十營利事業所得稅部份，於股東會決議分配盈餘之日列為當期費用。

網路家庭國際資訊股份有限公司及其子公司合併財務報表附註(續)

(十五)每股盈餘

普通股每股盈餘係以本期淨利除以普通股流通在外加權平均股數計算之，因盈餘、資本公積或員工紅利轉增資而新增之股份，採追溯調整計算。

三、會計變動之理由及其影響

本公司自民國九十四年度財務報表起，適用財務會計準則公報第三十五號「資產減損之會計處理準則」，依該號公報規定，本公司於民國九十四年十二月三十一日並無有減損跡象之資產需進行減損測試。

四、重要會計科目之說明

(一)現金

				<u>94.12.31</u>
現			金	\$ 169
支	票	存	款	15,224
活	期	存	款	401,873
外	幣	存	款	27,327
定	期	存	款	<u>624,000</u>
合			計	<u>\$ 1,068,593</u>

(二)應收票據及帳款淨額

				<u>94.12.31</u>
應	收	票	據	\$ 16,049
應	收	帳	款	226,396
減	:	備	抵	(10,952)
		備	抵	(749)
		銷	貨	<u>214,695</u>
淨			額	<u>\$ 230,744</u>
合			計	<u>\$ 230,744</u>

(三)存貨

				<u>94.12.31</u>
商	品	存	貨	\$ 13,541
減	:	備	抵	(1,240)
		存	貨	<u>12,301</u>
合			計	<u>\$ 12,301</u>



網路家庭國際資訊股份有限公司及其子公司合併財務報表附註(續)

(四)長期股權投資

<u>被投資公司名稱</u>	94.12.31	
	<u>股權比例</u>	<u>帳面價值</u>
<u>按權益法評價</u>		
連科通訊(股)公司 (原始投資成本: 5,000千元)	100.00%	\$ 4,470
網路家庭投資顧問(股)公司 (原始投資成本: 300千元)	10.00%	580
網家旅行社(股)公司 (原始投資成本: 6,000千元)	100.00%	5,617
PC HOME ONLINE INTERNATIONAL CO., LTD. (原始投資成本: 美金734千元)	100.00%	19,893
IPEVO, INC. (原始投資成本: 美金2,000千元)	100.00%	59,615
小計		<u>90,175</u>
<u>按成本法評價</u>		
<u>普通股</u>		
東方線上(股)公司	7.42%	-
奇唯科技(股)公司	3.72%	14,008
新新聞文化事業(股)公司	1.96%	-
網擎資訊軟體(股)公司	7.05%	9,052
就業情報資訊(股)公司	0.72%	1,500
康迅數位整合(股)公司	12.76%	4,510
威寶電信(股)公司	0.10%	9,800
小計		<u>38,870</u>
<u>特別股</u>		
VISIONNEXT.COM, INC.	- %	-
合 計		<u>\$ 129,045</u>

網路家庭國際資訊股份有限公司及其子公司合併財務報表附註(續)

合併公司依被投資公司之同期間經會計師查核或自編之財務報表採權益法認列投資利益(損失)，列示如下：

<u>被 投 資 公 司 名 稱</u>	<u>94年度</u>
網路原力資訊服務(股)公司	\$ (2)
連科通訊(股)公司	(489)
網路家庭投資顧問(股)公司	280
網家旅行社(股)公司	(383)
PC HOME ONLINE INTERNATIONAL CO., LTD.	(770)
IPEVO, INC.	(5,972)
合 計	<u>\$ (7,336)</u>

本公司持有股權比率超過 50%以上或有控制能力之被投資公司，為連科通訊(股)公司、網家旅行社(股)公司、PC HOME ONLINE INTERNATIONAL CO., LTD.及 IPEVO, INC. 因其資產總額及營業收入總額占本公司各該項金額之比例甚低，故不擬編入合併報表。

本公司轉投資網路原力資訊服務(股)公司，於民國九十三年十二月三十一日經股東會決議申請辦理解散清算，於民國九十四年六月二十日已完成清算程序。

本公司於民國九十三年九月轉投資連科通訊(股)公司，投資金額 5,000 千元，持股比例 100%，該公司主要業務為經營第二類電信事業。

本公司於民國九十四年六月轉投資網家旅行社(股)公司，投資金額 6,000 千元，持股比例 100%，該公司主要業務為經營旅行業。

本公司透過 PC HOME ONLINE INTERNATIONAL CO., LTD.轉投資 PC HOME ONLINE INC.，截至民國九十四年底實收資本額為美金 734 千元，持股比例 100%，另經經濟部投資審會核准透過其轉投資之 PC HOME ONLINE (HK) LTD.轉投資上海土度技術諮詢有限公司，截至民國九十四年底轉投資美金 150 千元，持股比例 100%，目前尚未開始正式營運。

本公司於民國九十四年五月經董事會決議轉投資 IPEVO, INC.，投資金額為美金 2,000 千元(折合新台幣 64,980 千元)持股比例 100%，該公司主要業務為電子商務。

本公司轉投資之東方線上(股)公司於民國九十四年度增資，本公司未按持股比例認購，持股比率降為 7.42%，截至民國九十四年底，本公司持有 118,750 股。

本公司轉投資之就業情報資訊(股)公司，於民國九十四年度辦理盈餘轉增資，本公司按持股比例增加 3,937 股，截至民國九十四年底，本公司持有 161,437 股，持股比例為 0.72%。

網路家庭國際資訊股份有限公司及其子公司合併財務報表附註(續)

本公司轉投資康迅數位整合(股)公司，於民國九十四年度辦理盈餘轉增資，本公司按持股比例增加 168,111 股，截至民國九十四年底，本公司持有 1,033,941 股，持股比例 12.76%。

本公司於民國九十年五月以美金 300 千元認購 VISIONNEXT.COM, INC. 可轉換、無表決權之特別股 429 千股。

(五)固定資產

合併公司於民國九十四年底，固定資產投保金額為 77,746 千元。

(六)退休金

合併公司對正式聘用之員工訂有退休辦法。準用勞動基準法規定，員工退休或資遣金之支付係根據服務年資或資遣時之平均薪資計算。給付之最高限額以四十五個基數為限。惟因公心神喪失或身體殘廢致強制退休者加給百分之二十。

本公司按勞動基準法規定提撥退休準備金，並以專戶儲存，於民國九十四年度提存退休金為 2,004 千元，在途存款為 1,637 千元，孳息為 104 千元，退休準備金於民國九十四年累積金額為 9,491 千元。

合併公司民國九十四年度確定提撥退休金辦法下之退休金費用為 7,638 千元，已提撥至勞工保險局。

合併公司依財務會計準則第十八號公報「退休金會計處理準則」及原證期會之規定，依退休金精算報告計算退休金相關資產、負債，並攤提退休金費用，於民國九十四年底退休準備金提撥狀況與帳載應計退休金負債調節如下：

	<u>94.12.31</u>
既得給付義務	\$ -
非既得給付義務	<u>(12,278)</u>
累積給付義務	(12,278)
未來薪資增加之影響數	<u>(11,833)</u>
預計給付義務	(24,111)
退休基金公平市價	<u>9,491</u>
提撥狀況	(14,620)
未認列退休損(益)	3,202
未認列過渡性給付義務	1,911
補列之應計退休金負債	<u>(367)</u>
應計退休金負債	<u>\$ (9,874)</u>

截至民國九十四年底之既得給付義務為零元。

網路家庭國際資訊股份有限公司及其子公司合併財務報表附註(續)

民國九十四年度淨退休金成本組成項目如下：

	<u>94年度</u>
服務成本	\$ 3,222
利息成本	655
基金資產之實際報酬	(105)
未認列過渡性給付義務攤銷數	(68)
淨退休金成本	<u>\$ 3,704</u>

計算淨退休金成本所用之精算假設如下：

	<u>94年度</u>
折現率	3.50%
未來薪資水準增加率	3.00%
退休金資產預期長期投資報酬率	3.50%

(七)廣告交換交易收入

合併公司於民國九十四年度來自廣告交換交易產生之收入為 22,343 千元，佔總營業收入淨額為 0.48%，其相對產生交易內容分述如下：

項 目	帳列對方科目	<u>94年度</u>
(1)換入頻寬及系統維護等	銷 貨 成 本	\$ 18,942
(2)換入贈品及廣告等	推 銷 費 用	5,225
(3)其他		551
合 計		<u>\$ 24,718</u>

(八)所得稅

1.遞延所得稅資產與負債：

	<u>94.12.31</u>
未實現投資損失所產生可減除暫時性差異	\$ 5,489
提列備抵呆帳所產生之可減除暫時性差異	3,235
提列備抵存貨跌價損失所產生之可減除暫時性差異	310
提列應計退休金負債所產生之可減除暫時性差異	2,451
未使用投資抵減餘額	58,310
未使用虧損扣抵	60,398
其他	1,109
遞延所得稅資產總額	<u>\$ 131,302</u>
長期投資換算調整數所產生應課稅暫時性差異	\$ 50
認列備抵銷貨退回所產生之應課稅暫時性差異	27
遞延所得稅負債總額	<u>\$ 77</u>

網路家庭國際資訊股份有限公司及其子公司合併財務報表附註(續)

	<u>94.12.31</u>
2. 遞延所得稅資產－流動	\$ 22,510
遞延所得稅負債－流動	(27)
備抵評價－遞延所得稅資產－流動	(3,937)
流動遞延所得稅資產抵減後淨額	<u>\$ 18,546</u>
遞延所得稅資產－非流動	\$ 108,792
遞延所得稅負債－非流動	(50)
備抵評價－遞延所得稅資產－非流動	(50,001)
非流動遞延所得稅資產抵減後淨額	<u>\$ 58,741</u>

3. 所得稅組成明細如下：

	<u>94年度</u>
當期所得稅費用	\$ 4,215
遞延所得稅費用	24,333
以前年度所得稅費用高估	(22)
	<u>\$ 28,526</u>
4. 稅前淨利依稅法規定稅率計算之所得稅	\$ 19,574
產生虧損扣抵	12,870
永久性差異	(31,017)
未分配盈餘加徵 10%	220
以前年度遞延所得稅低估	14,109
以前年度所得稅費用高估	(22)
未使用投資抵減所產生之所得稅利益	(21,586)
未使用虧損扣抵所產生之所得稅利益	(451)
使用投資抵減所產生之所得稅費用	1,125
備抵評價	33,704
所得稅費用	<u>\$ 28,526</u>

5. 依所得稅法之規定，可供未來有盈餘年度扣抵以前年度經核定營業虧損未用餘額明細如下：

<u>發 生 年 度</u>	<u>營業之虧損金額</u>	<u>可供抵減之最後年度</u>
九 十 年	\$ 141,252	九 十 五 年
九 十 一 年	98,537	九 十 六 年
九 十 四 年	1,803	九 十 九 年
	<u>\$ 241,592</u>	

網路家庭國際資訊股份有限公司及其子公司合併財務報表附註(續)

6.本公司因投資於研究與發展支出適用投資抵減辦法規定，得就支出金額按規定比例抵減營利事業所得稅，截至民國九十四年底止，未使用之投資抵減餘額明細如下：

發生年度				投資抵減稅額	可供抵減之最後年度
九	十	一	年	\$ 8,339	九 十 五 年
九	十	二	年	11,600	九 十 六 年
九	十	三	年	16,785	九 十 七 年
九	十	四	年	21,586	九 十 八 年
				<u>\$ 58,310</u>	

7.本公司截至民國九十二年度止之營利事業所得稅結算申報暨股東可扣抵稅額帳戶增減變動表，業經稅捐稽徵機關核定在案。

8.兩稅合一相關資訊：

本公司於民國九十四年底股東可扣抵稅額帳戶餘額為7千元，對中華民國居住者預計民國九十四年度盈餘分配之稅額扣抵比率為0.02%。

本公司於民國九十四年底屬八十七年度以後之累積盈餘為28,851千元。

(九)增 資

本公司於民國九十四年六月二十四日經股東會決議以未分配盈餘轉增資 16,796 千元及員工紅利轉增資 4,191 千元，增資合計金額為 20,987 千元，分為 2,099 千股，增資後股本為 562,741 千元，增資基準日訂為民國九十四年八月二十日，已完成變更登記。

(十)盈餘分配

本公司章程規定，年度總決算如有盈餘應先提繳稅款，彌補以往虧損，次提百分之十為法定盈餘公積及依法令規定提列特別盈餘公積，如尚有盈餘再分派如下：

員 工 紅 利 20%

其餘盈餘由董事會擬具分配議案提請股東會議決之。

本公司董事會尚未擬定民國九十四年度盈餘分配案，以提請股東常會決議依原財政部證券暨期貨管理委員會之規定，相關資訊可俟相關會議召開後至公開資訊觀測站等管道查詢之。

本公司民國九十三年度可分配盈餘中配發員工紅利現金 9,498 千元及股票 4,191 千元(依面額計)，合計 13,689 千元，若該配發之員工紅利視為盈餘所屬年度之費用時，該年度設算之基本每股盈餘(稅後)為 1.23 元。

本公司民國九十三年可分配盈餘中配發員工股票紅利之股數共計 419 千股，佔本公司民國九十三年十二月三十一日流通在外股數之 0.77%。

本公司股利政策係採剩餘股利政策，依公司未來資本預算規劃來衡量未來年度資金需求，然後先以保留盈餘融通所需之資金後，剩餘之盈餘方以股票及現金股利之方式分派之。惟股票股利分派比例以不高於當年度股利之百分之八十為原則。此盈餘分派之金額、股利之種類及比率，得視當年度實際獲利及資金狀況，經董事會通過後提股東會議決之。

網路家庭國際資訊股份有限公司及其子公司合併財務報表附註(續)

(十一)庫藏股票

1.本公司截至民國九十四年底為轉讓股份予員工而買回之庫藏股為192千股，買回金額為5,416千元。

目前依證券交易法之規定，公司買回股份之數量比例，不得超過公司已發行股份總數百分之十；收買股份之總金額，不得逾保留盈餘加發行股份溢價及已實現之資本公積之金額，另庫藏股票不得質押，於未轉讓前不得享有股東權利。本公司以民國九十四年底為計算基準可買回股數最高上限為5,546千股，最高持有已收回、收買股份金額最高限額為292,264千元，截至民國九十四年底止本公司買回之庫藏股票其股數及金額皆符合規定。本公司持有之庫藏股票依證券交易法規定不得質押，於未轉讓前，不得享有股東權利。

本公司於民國九十四年度出售庫藏股票計685千股予員工，帳面價值19,324千元，售價19,326千元，產生出售利益2千元。

本公司於民國九十四年度依法註銷庫藏股票計812千股，金額為22,885千元，註銷後股本為554,626千元，減資基準日為民國九十四年十一月三十日，已完成變更登記。

(十二)每股盈餘

普通股每股盈餘係以本期合併淨利除以普通股加權平均流通在外股數計算之。本公司民國九十四年及九十三年度計算每股盈餘之明細如下：

	94 年度	
	稅 前	稅 後
合併淨利	\$ 67,515	38,989
加權平均流通在外股數	55,462,546	55,462,546
減：買回及註銷庫藏股	(703,077)	(703,077)
扣除庫藏股數後加權平均流通在外股數	54,759,469	54,759,469

(十三)金融商品相關資訊

1.金融商品之公平價值：

	94.12.31	
	帳面價值	公平價值
<u>金 融 資 產</u>		
公平價值與帳面價值相等之金融資產合計數	\$ 1,521,839	1,521,839
長期投資	129,045	150,560
<u>金 融 資 產 合 計 數</u>	\$ 1,650,884	1,672,399
<u>金 融 負 債</u>		
公平價值與帳面價值相等之金融負債合計數	\$ 868,153	868,153

網路家庭國際資訊股份有限公司及其子公司合併財務報表附註(續)

本公司估計金融商品公平價格所使用之方法及假設如下：

- (1)短期金融商品以其在資產負債表上之帳面價值估計其公平價值，因為此類商品到期日甚近，其帳面價值應屬估計公平價值之合理基礎。此方法應用於現金、應收票據、應收帳款、其他流動資產、應付票據、應付帳款、應付費用及其他流動負債等。
- (2)長期投資帳面價值，係以被投資公司之經會計師查核簽證報告或最近期自編之財務報表依權益法或成本法評價，公平價值因被投資公司為未上市公司無鑑價後營業市價資料可採，基於成本考量故以股權淨值評價。
- (3)存出保證金此類金融商品，多為公司繼續經營之必要保證項目，無法預期可達成資產交換之時間，以致無法估計其公平市價，故以帳面價值為公平價值。

2.資產負債表外信用風險之金融商品：無。

3.信用風險顯著集中之資訊：

當金融商品交易相對人顯著集中於一人，或金融商品交易相對人雖有若干，但大多從事類似之商業活動，且具有類似之經濟特質，使其履行合約之能力受到經濟或其他狀況之影響亦相類似時，則發生信用風險顯著集中之情況。本公司未顯著集中與單一客戶、單一交易相對人或單一產業型態進行交易，但有類似之地方區域。

本公司信用風險顯著集中之應收帳款總額依地方區域區分金額如下：

		<u>94.12.31</u>
美	洲	\$ 2,843
亞	洲	12,885
歐	洲	583
國	內	<u>210,085</u>
合	計	<u>\$ 226,396</u>

五、關係人交易

(一)關係人之名稱及關係

<u>關 係 人 名 稱</u>	<u>與 本 公 司 之 關 係</u>
連科通訊(股)公司	採權益法評價之被投資公司
網路家庭投資顧問(股)公司	"
網家旅行社(股)公司	"
PC HOME ONLINE INTERNATIONAL CO., LTD.	"
IPEVO, INC.	"
PC HOME ONLINE INC.	子公司採權益法評價之被投資公司
PC HOME ONLINE (HK) LTD.	"
康迅數位整合(股)公司	與本公司之負責人同一人

東方線上(股)公司 與本公司之負責人同一人



網路家庭國際資訊股份有限公司及其子公司合併財務報表附註(續)

關係人名稱	與本公司之關係
賽特資訊服務(股)公司	"
巨思文化事業(股)公司	"
墨刻出版(股)公司	與本公司之負責人同一人(於 94.07.01 解任)
城邦文化事業(股)公司	"
書虫(股)公司	"

(二)與關係人之間之重大交易事項

1.銷 貨

	94年度	
	金額	佔本公司 銷貨淨額 百分比
IPEVO, INC.	\$ 3,742	0.08%
巨思文化事業(股)公司	420	0.01%
康迅數位整合(股)公司	381	0.01%
城邦文化事業(股)公司	1	- %
	<u>\$ 4,544</u>	<u>0.10%</u>

上列銷貨價格與銷貨條件與一般銷貨相同。

上開銷貨於民國九十四年底計列未實現銷貨毛利金額為732千元，帳列遞延貨項。

2.進 貨

	94年度	
	金額	佔本公司 進貨淨額 百分比
書虫(股)公司	\$ 7,859	0.21%
其他	240	0.01%
	<u>\$ 8,099</u>	<u>0.22%</u>

上列進貨價格係屬議定，無其他交易對象可資比較。

3.其 他

本公司於民國九十四年度支付廣告費及內容使用費等支出予關係人明細如下：

	94年度	
巨思文化事業(股)公司	\$	339
城邦文化專業(股)公司		463
其他		69
	<u>\$</u>	<u>871</u>

網路家庭國際資訊股份有限公司及其子公司合併財務報表附註(續)

本公司於民國九十四年度收取網家旅行社(股)公司等租金及其他收入為77千元。  
本公司民國九十四年度收到康迅數位整合(股)公司發放之董監酬勞為106千元，  
帳列其他收入。

4.應收(付)款項

	94.12.31	
	金額	%
<u>應收帳款</u>		
IPEVO, INC.	\$ 2,843	1.25%
其他	41	0.02%
	<u>\$ 2,884</u>	<u>1.27%</u>
<u>其他金融資產－流動</u>		
彙計	<u>\$ 97</u>	<u>0.05%</u>
<u>應付票據</u>		
城邦文化事業(股)公司	\$ 97	0.41%
其他	8	0.03%
	<u>\$ 105</u>	<u>0.44%</u>
<u>應付帳款</u>		
書虫(股)公司	\$ 252	0.04%
其他	158	0.02%
	<u>\$ 410</u>	<u>0.06%</u>
<u>應付費用</u>		
彙計	<u>\$ 44</u>	<u>0.04%</u>
<u>其他流動負債</u>		
IPEVO, INC.	<u>\$ 959</u>	<u>5.95%</u>

六、質押之資產

本公司於民國九十四年底計有下列資產用途受有限制：

	94.12.31		抵 押 用 途
	金額	%	
質押定期存款－流動	\$ 76,000		進貨擔保
質押定期存款－非流動	8,200		假扣押之擔保
存出保證金	6,201		辦公室之押金等
合 計	<u>\$ 90,401</u>		

網路家庭國際資訊股份有限公司及其子公司合併財務報表附註(續)

七、重大承諾事項及或有事項

本公司於民國九十四年底承租辦公室之租賃合約，未來一年應給付租金如下：

94年度			
租賃標的物	契約期間	租金費用	未來一年應給付之租金
凌雲通商大樓	最遲至 96.05.31	\$ 14,563	18,868
國建大樓	最遲至 98.07.31	1,256	1,256
公務車	最遲至 95.03.31	1,006	1,006
		<u>\$ 16,825</u>	<u>21,130</u>

本公司民國九十二年與易遊網旅行社(股)公司簽訂「廣告合作協議書」，因其違反協議書之規定，於民國九十三年八月片面終止合作，本公司對此違反協議之情況對其進行訴訟程序，截至民國九十四年底尚有 3,150 千元之款項尚未收回，帳列應收帳款。

本公司於民國九十三年七月與非關係人簽訂網路資訊服務合約，本公司依合約內容每月按付費服務之淨收入依估計比例分攤，將視實際發生金額予以調整，截至民國九十四年底已估列入帳，帳列應付帳款，截至目前皆未支付。

本公司於民國九十四年八月十七日及民國九十四年九月十五日陸續對違反合約之員工提起訴訟，本公司依法院裁定提出 8,267 千元供擔保後，得以對該等員工之資產執行假扣押，求償金額已達 12,823 千元。相關訴訟程序，已交由律師處理中。

本公司為承租公務車及承租大樓於民國九十四年底而開立之應付存出保證票據為 3,427 千元。

八、重大之災害損失：無。

九、重大之期後事項：無。

十、其他

本期發生之用人、折舊及攤銷費用依其功能別彙總如下：

單位：新台幣千元

性質別	功能別	94年度		合計
		屬於營業成本者	屬於營業費用者	
用人費用				
薪資費用		27,409	249,474	276,883
勞健保費用		1,023	18,647	19,670
退休金費用		500	10,842	11,342
其他用人費用		620	8,024	8,644
折舊費用		-	26,757	26,757
攤銷費用		-	3,203	3,203

網路家庭國際資訊股份有限公司及其子公司合併財務報表附註(續)

十一、附註揭露事項

(一)重大交易事項相關資訊：

- 1.資金貸與他人：無。
- 2.為他人背書保證：無。
- 3.期末持有有價證券情形：

單位：新台幣千元

持有之公司	有價證券種類及名稱	與有價證券發行人之關係	帳列科目	期 末				期中最高持股		備註
				股數	帳面金額	持股比率	市價(註1)	股數	持股比例	
網路家庭國際資訊(股)公司	普通股： 電週文化事業(股)公司	採權益法評價之被投資公司	長期股權投資	3,476	46,157	100.00	46,157	3,476	100.00	註2
"	連科通訊(股)公司	"	"	500	4,470	100.00	4,470	500	100.00	
"	網路家庭投資顧問(股)公司	"	"	30	580	10.00	580	30	100.00	
"	網家旅行社(股)公司	"	"	600	5,617	100.00	5,617	600	100.00	
"	PC HOME ONLINE INTERNATIONAL CO., LTD.	"	"	122	19,893	100.00	19,893	122	100.00	
"	IPEVO, INC.	"	"	20,000	59,615	100.00	59,615	20,000	100.00	
"	小計				136,332		136,332			
"	東方線上(股)公司	採成本法評價之被投資公司	"	119	-	7.42	793	119	7.42	
"	奇唯科技(股)公司	"	"	1,488	14,008	3.72	18,296	1,488	3.72	
"	新新聞文化事業(股)公司	"	"	39	-	1.96	-	39	1.96	
"	網擎資訊軟體(股)公司	"	"	800	9,052	7.05	9,658	800	7.05	
"	就業情報資訊(股)公司	"	"	162	1,500	0.72	2,219	162	0.72	
"	康迅數位整合(股)公司	"	"	1,034	4,510	12.76	20,563	1,034	12.76	
"	威寶電信(股)公司	"	"	1,000	9,800	0.10	8,531	1,000	0.10	
"	特別股： VISIONNEXT.COM, INC.	"	"	429	-	-	325	429	-	
"	小計				38,870		60,385			
"	合計				175,202		196,717			

註1：非上市(櫃)公司所列示之市價為股權淨值，部份係依被投資公司最近期自編財務報表列示。

註2：左列交易於編製合併財務報表時業已沖銷。

- 4.累積買進或賣出同一有價證券之金額達新台幣一億元或實收資本額百分之二十以上：無。
- 5.取得不動產之金額達新台幣一億元或實收資本額百分之二十以上者：無。
- 6.處分不動產之金額達新台幣一億元或實收資本額百分之二十以上者：無。
- 7.與關係人進、銷貨之金額達新台幣一億元或實收資本額百分之二十以上者：無。
- 8.應收關係人款項達新台幣一億元或實收資本額百分之二十以上者：無。
- 9.從事衍生性商品交易：無。

網路家庭國際資訊股份有限公司及其子公司合併財務報表附註(續)

(二)轉投資事業相關資訊：

1.被投資公司名稱、所在地區...等相關資訊：

單位：新台幣千元

投資公司名稱	被投資公司名稱	所在地區	主要營業項目	原始投資金額		期末持有			被投資公司		本期認列之投資損益	備註
				本期期末	上期期末	股數	比率	帳面金額	本期損益	投資損益		
網路家庭國際資訊(股)公司	網路原力資訊服務(股)公司	台北市敦化南路二段 105 號 12 樓	資訊軟體服務、電子資訊供應及資料處理服務等	-	80,000	-	-	-	(2)	(2)		
"	電週文化事業(股)公司	"	雜誌圖書出版資料處理、資訊軟體及電子資訊供應之服務等	30,000	30,000	3,476	100.00	46,157	10,868	10,820	差異 48 千元係子公司發放員工紅利(註)	
"	連科通訊(股)公司	"	第二類電信事業	5,000	5,000	500	100.00	4,470	(489)	(489)		
"	網路家庭投資顧問(股)公司	台北市民生東路二段 170 號 12 樓	投資業	300	300	30	10.00	580	280	280		
"	網家旅行社(股)公司	台北市敦化南路二段 105 號 12 樓	旅行業	6,000	-	600	100.00	5,617	(383)	(383)		
"	PC HOME ONLINE INTERNATIONAL CO., LTD.	Tropic Isle Building, PO Box 438, Road Town, Tortola, British Virgin Islands.	貿易及轉投資業務	25,485 (US 734 )	25,485 (US 734 )	122	100.00	19,893	(648)	(770)	差異 122 千元係子公司出售母公司股票損失本期已實現	
"	IPEVO, INC.	Jon M. Ishibashi, 6111 Bollinger Canyon Road, Suite 500, San Ramon, CA 94583.	線上購物	64,980 (US 2,000 )	-	20,000	100.00	59,615	(5,972)	(5,972)		
PC HOME ONLINE INTERNATIONAL CO., LTD.	PC HOME ONLINE INC.	Eland Trust (Cayman) Limited, PO Box 439GT, Grand Cayman, Cayman Islands	投資業	US 729	US 729	10,000	100.00	US 611	US (17)	US (17)		
PC HOME ONLINE INC.	PC HOME ONLINE (HK) LTD.	Flat/RM 504 4/F WINNER HOUSE 310 KING'S ROAD NORTH POINT	資訊軟體服務及轉投資業務	HK 5,641	HK 5,641	5,641	100.00	HK 4,630	HK (104)	HK (104)		
PC HOME ONLINE (HK) LTD.	上海土度技術諮詢有限公司	上海市盧灣區茂名南路 59 號錦江飯店峻齡樓 1352 室	軟件及因特網的技術諮詢及顧問服務	RMB 1,242	RMB 186	-	100.00	RMB 1,057	RMB (185)	RMB (185)		

註：左列交易於編製合併財務報表時業已沖銷。

2.資金貸與他人：無。

3.為他人背書保證：無。

4. 期末持有有價證券情形：

單位：新台幣千元

持有之公司	有價證券 種類及名稱	與有價證券 發行人之關係	帳列 科目	期 末				備 註
				股 數	帳面金額	持股比率	市 價	
PC HOME ONLINE INTERNATIONAL CO., LTD.	PC HOME ONLINE INC.	採權益法評價之被投資公司	長期股權投資	10,000	US 611	100.00	US 611	
PC HOME ONLINE INC.	PC HOME ONLINE (HK) LTD.	"	"	5,641	HK 4,630	100.00	HK 4,630	
PC HOME ONLINE (HK) LTD.	上海土度技術諮詢有限公司	"	"	-	RMB 1,057	100.00	RMB 1,057	

5. 累積買進或賣出同一有價證券之金額達新台幣一億元或實收資本額百分之二十以上：無。

6. 取得不動產之金額達新台幣一億元或實收資本額百分之二十以上者：無。

7. 處分不動產之金額達新台幣一億元或實收資本額百分之二十以上者：無。

8. 與關係人進、銷貨之金額達新台幣一億元或實收資本額百分之二十以上者：無。

9. 應收關係人款項達新台幣一億元或實收資本額百分之二十以上者：無。

10. 從事衍生性商品交易：無。

(三) 大陸投資資訊：

1. 投資大陸之公司名稱、主要營業項目、實收資本額及本公司投資方式、資金匯出入情形、持股比例、期末投資帳面價值、認列及已匯回投資損益與投資限額：

單位：千元

大陸被投資 公司名稱	主要營業項目	實收資本額 (註1)	投資方 式(註1)	本期期初自 台灣匯出 累積投資金 額	本期匯出或收 回投資金 額		本期期末自 台灣匯出累 積投資金額	本公司直 接 或間接投 資 之持股比 例	本期認列投 資損益(註2)	期末投資 帳面價值	截至本期 止已匯回 投資收益
					匯 出	收 回					
上海土度技術諮詢有限公司	軟件及因特網的技術諮詢及顧問服務	US 150 (NTD 4,928)	(二)	US 23 (NTD 756)	US 127 (NTD 4,172)	-	US 150 (NTD 4,928)	100.00%	(二).2	RMB 1,057 (NTD 4,928)	-

本期期末累計自台灣匯出 赴大陸地區投資金額	經濟部投審會核准投資金	依經濟部投審會規定 赴大陸地區投資限額(註4)
US 150 (NTD 4,928 )	US 150 (NTD 4,928 )	336,958

註1：投資方式區分為下列五種：

- (一) 經由第三地區匯款投資大陸公司
- (二) 透過第三地區投資設立公司再投資大陸公司
- (三) 透過轉投資第三地區現有公司再投資大陸公司
- (四) 直接投資大陸
- (五) 其他方式

註2：本期認列投資損益係依據：

- (一) 屬籌備中，尚無投資損益
- (二) 投資損益認列基礎分為下列三種
  1. 經與中華民國會計師事務所所有合作關係之國際性會計師事務所查核簽證之財務報表
  2. 經台灣母公司簽證會計師查核簽證之財務報表
  3. 其他。

註3：本表相關數字以新台幣列示。

註4：本公司實收資本額逾八千萬元且淨值為五十億元以下者，故限額係淨值之百分之四十或八千萬元，取其較高者。

## (四)母子公司間業務關係及重要交易往來情形：

單位：新台幣千元

編號 (註一)	交易人名稱	交易往來對象	交易往來情形				
			與交易人之關係 (註二)	科目	金額	交易條件	佔合併總營收或 總資產之比率 (註三)
0	網路家庭國際 資訊(股)公司	電週文事業 (股)公司	1	銷貨	821	與一般銷貨相同	0.02%
0	"	"	1	進貨	231	無其他交易對象 可資比較	0.01%
0	"	"	1	廣告及內容 使用費等	1,009	與一般交易對象相同	0.02%
0	"	"	1	其他應收款	312	無其他交易對象 可資比較	0.02%
1	電週文化事業 (股)公司	網路家庭國際 資訊(股)公司	2	廣告及製作 費等	821	"	0.02%
1	"	"	2	銷貨	1,240	與一般銷貨相同	0.03%
1	"	"	2	應付帳款	308	與一般交易相同	0.02%

註一：母公司及子公司相互間之業務往來資訊應分別於編號欄註明，編號之填寫方法如下：

1. 母公司填 0。
2. 子公司依公司別由阿拉伯數字 1 開始依序編號。

註二：與交易人之關係有以下三種，標示種類即可：

1. 母公司對子公司。
2. 子公司對母公司。
3. 子公司對子公司。

註三：交易往來金額佔合併總營收或總資產比率之計算，若屬資產負債科目者，以期末餘額佔合併總資產之方式計算；若屬損益科目者，以期中累積金額佔合併總營收之方式計算。

## 十二、部門別財務資訊

## (一)產業別財務資訊

本公司主要從事資訊軟體服務、電子資訊供應服務、資料處理服務、雜誌圖書出版資料處理、事務性機器設備批發及零售、資訊軟體批發及零售等業務，無經營其他行業。

## (二)地區別財務資訊

本公司無國外營運部門。

## (三)外銷銷貨資訊

地	區	94年度
美	洲	\$ 5,668
澳	洲	916
非	洲	38
亞	洲	28,314
歐	洲	4,116
合	計	<u>\$ 39,052</u>

(四)重要客戶資訊：無。

## 六、如有發生財務週轉困難情事，其對本公司財務狀況之影響：無

## 陸、財務狀況及經營結果之檢討與分析與風險管理

### 一、財務狀況

財務狀況之檢討與分析表  
財務狀況比較分析表

單位：新台幣千元

項 目	年 度	94 年 底	93 年 底	差 異	
				金 額	%
流動資產		1,463,813	1,112,824	350,989	31.54
長期投資		175,202	110,238	64,964	58.93
固定資產		90,683	61,655	29,028	47.08
其他資產		90,531	90,283	248	0.27
資產總額		1,820,229	1,375,000	445,229	32.38
流動負債		967,122	534,450	432,672	80.96
其他負債		10,712	10,510	202	1.92
負債總額		977,834	544,960	432,874	79.43
股本		554,626	541,754	12,872	2.38
資本公積		248,451	253,130	(4,679)	(1.85)
保留盈餘		44,585	84,179	(39,594)	(47.04)
股東權益總額		842,395	830,040	12,355	1.49
重大變動項目說明：(變動金額達10,000千元且變動百分比達20%以上) 流動資產：本期增加主係營業收入成長，使銀行存款、應收帳款及相關業務代付款項增加所致。 長期投資：本期增加主係增加投資IPEVO, INC.及網家旅行社等所致。 固定資產：本期業務成長致增添新的生財設備所致。 流動負債：本期增加主係營業收入成長，相對應付帳款、應付費用及預收款項增加所致。 保留盈餘：本期減少主係本期獲利較上期減少所致。					

註：其他資產包括財務報表上之其他資產、無形資產及其他金融資產—非流動。



## 二、經營結果

### (一)經營結果比較分析

單位：新台幣千元

項 目	94 年度		93 年度		增減金額	變動比例 (%)
	小 計	合 計	小 計	合 計		
營業收入總額	4,710,396		2,568,734		2,141,662	83.37
減：銷貨退回	130,009		85,973		44,036	51.22
銷貨折讓	3,846		5,783		(1,937)	(33.49)
營業收入淨額		4,576,541		2,476,978	2,099,563	84.76
營業成本		3,917,762		1,983,215	1,934,547	97.55
營業毛利		658,779		493,763	165,016	33.42
減：期末未實現銷貨 毛利		732		-	732	-
營業費用		614,706		421,135	193,571	45.96
營業淨利		43,341		72,628	(29,287)	40.32
營業外收入		20,911		19,577	1,334	6.81
營業外支出		694		3,945	(3,251)	(82.41)
稅前淨利		63,558		88,260	(24,702)	27.99
減：所得稅費用		24,618		10,657	13,961	131.00
稅後淨利		38,940		77,603	(38,663)	49.82

#### 增減比例變動分析說明

- 營業收入總額：主係本期電子商務及電信服務之業務大幅成長所致。
- 銷貨退回：主係本期電子商務業務大幅成長，相對銷貨退回亦隨之增加所致。
- 銷貨折讓：主係本期廣告業務減少，相對銷貨折讓亦隨之減少所致。
- 營業成本：主係本期電子商務及電信服務之業務成長，相對成本亦隨之增加所致。
- 營業費用：主係本期營運規模及業務成長，相對運費、銀行手續費、推廣費用及人事費用等亦隨之增加所致。
- 營業外支出：主係本期未發生無形資產產生價值減損損失所致。
- 所得稅費用：主係本期遞延所得稅資產提列備抵評價，導致所得稅費用增加所致。

### (二)營業毛利變動分析

單位：新台幣千元

	前後期增 減變動數	差 異 原 因			
		入口網站服務 等收入所產生		電腦零件、電子商務 及其他等銷售所產生	
		九十四年	九十三年	九十四年	九十三年
營業毛利	165,016	194,171	229,962	464,608	263,801

分析說明：營業毛利增加，主係因本期電子商務及電信服務業務大幅成長，致營業毛利增加。

### 三、現金流量

#### (一)最近二年度流動性分析

年 度	94 年度	93 年度	增(減)比例%
現金流量比率	33.91	66.86	(49.28)%
現金流量允當比率	382.38	272.89	40.12%
現金再投資比率	29.67	34.80	(14.74)%

增減比例變動分析說明：

- 1.現金流量比率：主係本年度營業活動之淨現金流入減少，另因業務成長，相對流動負債之應付帳款、應付費用及預收款項增加，致現金流量比率下降。
- 2.現金流量允當比率：主係業務逐年成長平均營業活動之淨現金流入增加，致現金流量允當比率隨之上升。
- 3.現金再投資比率：變動未達20%不予分析。

#### (二)未來一年現金流動性分析

單位：新台幣千元

期初現金餘額	全年來自營業活動淨現金流量	全 年現金流出量	現金剩餘(不足)數額	現金不足額之補救措施	
				投資計劃	理財計劃
914,215	258,544	(130,697)	1,042,062	-	-

#### 1.本年度現金流量情形分析：

- (1)營業活動：95 年度預估銷貨收入仍可穩定成長，致營業活動可產生淨現金流入。
- (2)投資活動：主係預估業務增加購置固定資產價款，致投資活動產生淨現金流出。
- (3)理財活動：主係預估支付現金股利，致融資活動產生淨現金流出。

#### 2.預計現金不足額之補救措施及流動性分析：無。

### 四、最近年度重大資本支出對財務業務之影響

#### (一)重大資本支出之運用情形及資金來源

單位：新台幣千元

計 劃 項 目	實際或預期之資金來源	實際或預期完工日期	所需資金總 額	實際或預 定資金運用情形				
				94 年度	95 年度	96 年度	97 年度	98 年度
設備增購及汰換等	自有資金	94	44,693	44,693	-	-	-	-
"	"	95	72,760	-	72,760	-	-	-

#### (二)預計可能產生效益

本公司為因應各項業務擴展，擬增購相關軟硬體設備，以提供更穩定的服務增加網友到訪率及建構良好的購物平台以維持營運順暢。

## 五、最近年度轉投資政策、其獲利或虧損之主要原因、改善計畫及未來一年投資計畫

本公司投資損益詳見會計師查核報告，未來投資以強化本業經營為主之長期投資

## 六、風險管理應分析評估項目

### 一、最近年度利率、匯率變動、通貨膨脹情形對公司損益之影響及未來因應措施：

本公司業務主要係以內銷為主亦無銀行貸款，因此匯率利率變動對本公司無重大影響性。

### 二、最近年度從事高風險、高槓桿投資、資金貸與他人、背書保證及衍生性商品交易之政策、獲利或虧損之主要原因及未來因應措施：

本公司最近年度並無從事高風險、高槓桿投資、背書保證及衍生性商品交易之情事。

### 三、未來研發計畫及預計投入之研發費用：本公司以加強網路購物環境之便利性與安全為目標，並因應銷售額之成長而持續的開發更有效率之交易介面與交易流程，做為溝通供貨商與消費者的交易平台。同時配合 skype 設計研發周邊設備，各年度研發費用及比例參閱本年報之-關於技術及研發概況。

### 四、國內外重要政策及法律變動對公司財務業務之影響及因應措施：無。

### 五、科技改變及產業變化對公司財務業務之影響及因應措施：無。

### 六、企業形象改變對企業危機管理之影響及因應措施：無。

### 七、進行併購的之預期效益及可能風險：無。

### 八、擴充廠房之預期效益及可能風險：無。

### 九、進貨或銷或集中所面臨的風險：無。

### 十、董事、監察人或持股超過百分之十之大股東,股權之大量移轉或更換對公司之影響及風險：無。

### 十一、經營權之改變對公司之影響及風險：無。

### 十二、訴訟或非訟事件，應列明公司及公司董事、監察人、總經理、實質負責人、持股比例超過百分之十之大股東及從屬公司已判決確定或尚在繫屬中之重大訴訟、非訟或行政爭訟事件，其結果可能對股東權益或證券價格有重大影響者，應揭露其系爭事實、標的金額、訴訟開始日期、主要涉訟當事人及截至年報刊印日止之處理情形：無。

### 十三、其他重要風險：無。

## 七、其他重要事項：無

## 柒、公司治理運作情形

項目	運作情形	與上市上櫃公司治理實務守則差異情形及原因
一、公司股權結構及股東權益 (一) 公司處理股東建議或糾紛等問題之方式 (二) 公司掌握實際控制公司之主要股東及主要股東之最終控制者名單之情形 (三) 公司建立與關係企業風險控管機制及防火牆之方式	對於股東建議事項由公司(IR)投資人關係人員主管專責處理。  隨時掌握持股前十名的股東名單。  本公司已訂定「與關係人、特定人及集團企業公司間往來作業辦法」及「對子公司監控作業辦法」、「取得或處分資產處理程序」、「資金貸與他人作業程序」、「背書保證作業程序」，作為與關係企業間交易之管理機制，並依上述辦法確實執行，以建立防止非常規交易之防火牆	無
二、董事會之組成及職責 (一) 公司設置獨立董事之情形 (二) 定期評估簽證會計師獨立性之情形	本公司經股東會選任杜書伍及毛治國先生二席獨立董事。 本公司由獨立董事依一般公認審計準則就會計師獨立性進行評估，尚無簽證會計師缺乏獨立性之情事	無
三、監察人之組成及職責 (一) 公司設置獨立監察人之情形 (二) 監察人與公司之員工及股東溝通之情形	本公司經股東會選任黃少華先生獨立監察人。 本公司監察人就董事會編造提出股東會之各種表冊予以審閱，並報告意見於股東會。平時並參與董事會，瞭解公司業務及財務狀況。	無
四、建立與利害關係人溝通管道之情形	本公司由客服部門部門依照各項業務性質與利害關係人建立良好溝通管道。	無
五、資訊公開 (一) 公司架設網站，揭露財務業務及公司治理資訊之情形 (二) 公司採行其他資訊揭露之方式(如架設英文網站、指定專人負責公司資訊之蒐集及揭露、落實發言人制度、法人說明會過程放置公司網站等)	本公司財務、業務、股務及公司治理資訊文書皆依規定揭露於公開資訊觀測站，並於公司網站建立連結。 由本公司各相關人員負責蒐集及揭露公司的重要資訊。對外統一由發言人或代理人發言人代表公司發言，並宣導及要求其餘員工不得擅自對外散佈訊息。	無

六、公司設置審計委員會等功 能委員會之運作情形	本公司尚未成立審計委員會。	本公司以目前之營運組織 規模尚無成立審計委員會 之必要。
<p>七、公司如依據「上市上櫃公司治理實務守則」訂有公司治理實務守則者，請敘明其運作與所訂公司治理實務守則之差異情形：</p> <p>本公司尚未訂定專屬本身適用之公司治理實務守則。惟本公司已依公司法及「上市上櫃公司治理實務守則」之規定，建立已涵蓋主要治理原則之機制，依實際需要設置相關管理辦法，並已建立完備之內部控制制度及有效運作，董事會及監察人均有效執行職務，並依證期會規定申報資訊公開，整體運作與「上市上櫃公司治理實務守則」並無重大差異情形。</p>		
<p>八、請敘明公司對社會責任（如人權、員工權益、環保、社區參與、供應商關係及利害關係人之權利等）所採行之制度與措施及履行社會責任情形：</p> <p>1. 社會責任：本公司對參與弱勢團體義賣捐贈發票機制等社會福利活動。</p> <p>2. 本公司為配合兩性工作平等法之實施，業已修訂內部請假相關規定，並訂出性騷擾防治措施、申訴及懲戒辦法，員工權益如所受到侵害，可依規定提出申訴。</p> <p>3. 本公司重視員工之權益及未來發展，舉凡員工福利、退休金及各項保險皆符合法令要求，以保障員工權益。</p> <p>4. 本公司為網路服務業，並無環保問題。</p>		
<p>九、其他有助於瞭解公司治理運作情形之重要資訊（如董事及監察人進修之情形、董事出席及監察人列席董事會狀況、風險管理政策及風險衡量標準之執行情形、保護消費者或客戶政策之執行情形、董事對利害關係議案迴避之執行情形、公司為董事及監察人購買責任保險之情形等）：</p> <p>1 為使公司董監事能安心執行其職務，本公司與 AIG 美商環球產物保險公司簽訂責任保險合約，責任限額為 US\$1,000,000/每一事故及全年累積。</p> <p>2 董事會出席情形平均達 2/3，監察人均能列席董事會。</p>		
<p>註一：董事及監察人進修之情形，參考臺灣證券交易所股份有限公司所發布之「上市上櫃公司董事、監察人進修推行要點參考範例」之規定。</p>		
<p>註二：如為證券商、證券投資信託事業、證券投資顧問事業及期貨商者，應敘明風險管理政策、風險衡量標準及保護消費者或客戶政策之執行情形。</p>		

## 捌、會計師資訊揭露

一、公費資訊：因未有下列原因，故免予揭露

1. 本公司給付簽證會計師非審計公費佔審計公費之比例達四分之一：未超過。
2. 本年度更換會計師事務所且更換年度之審計公費較更換前一年度之審計公費減少：未更換。
3. 審計公費較前一年度減少達百分之十五以上：無

二、更換會計師資訊：本公司未更換。

三、公司之董事長、總經理、負責財務或會計事務之經理人，最近一年內曾任職會計師事務所或其關係企業資訊：無。

## 玖、特別記載事項

### 一、關係企業相關資料：

尙未達準則需編製合併營業報告書標準，合併財務報告詳見本年報第 77-99 頁。

### 二、內部控制制度執行狀況：

(一)內部控制聲明書。(詳次頁)

(二)委託會計師專案審查內部控制制度者：無。

### 三、最近年度及截至年報刊印日止董事或監察人對董事會通過重要決議有不同意見且有紀錄或書面聲明者，其主要內容：無。

### 四、最近年度及截至年報刊印日止私募有價證券辦理情形：無。

### 五、最近年度及截至年報刊印日止子公司持有或處分本公司股票情形：無

### 六、最近年度及截至年報刊印日止，股東會及董事會之重要決議：

#### (一)九十四年股東常會重要決議：

(1)股東會承認九十三年度決算表冊案。

(2)承認九十三年度盈餘分配案。

(3)決議盈餘轉增資案。

#### (二)94年8月29日董事會重要決議：

(1)依股東會決議訂定董事監察人薪酬案。

(2)庫藏股票買回已屆期滿，依公司法辦理變更股份登記。

#### (三)95年4月10日董事會重要決議：

(1)訂定本公司九十五年度股東常會日期地點及議程案。

#### (四)95年4月26日董事會重要決議：

(1)決議通過九十四年度財務表案，提報股東常會承認。

(2)決議通過九十四年度盈餘分配案，提報股東常會承認。

(3)決議通過九十四年度盈餘轉增資案，提報股東常會承認。

(4)決議修訂公司章程及修訂定「背書保證辦法」，提報股東會承認。

(5)決議出具「內部控制制度聲明書」案。

### 七、最近年度及截至年報刊印日止公司及其內部人依法被處罰，公司對其內部人員違反內部控制制度規定之處罰，主要缺失與改善計劃：無。

### 八、其他必要補充說明事項：無。

### 拾、最近年度及截至年報刊印日止發生證交法第三十六條二項二款所定對股東權益或證券價格有重大影響之事項:無

網路家庭國際資訊股份有限公司  
內部控制制度聲明書

日期：95年4月26日

本公司民國 94 年 01 月 01 日至 94 年 12 月 31 日之內部控制制度，依據自行檢查的結果，謹聲明如下：

一、本公司確知建立、實施和維護內部控制制度係本公司董事會及經理人之責任，本公司業已建立此一制度。其目的係在對營運之效果及效率(含獲利、績效及保障資產安全等)、財務報導之可靠性及相關法令之遵循等目標的達成，提供合理的確保。

二、內部控制制度有其先天限制，不論設計如何完善，有效之內部控制制度亦僅能對上述三項目標之達成提供合理的確保；而且，由於環境、情況之改變，內部控制制度之有效性可能隨之改變。惟本公司之內部控制制度設有自我監督之機制，缺失一經辨認，本公司即採取更正之行動。

三、本公司係依據財政部證券暨期貨管理委員會訂頒「公開發行公司建立內部控制制度處理準則」(以下簡稱「處理準則」)規定之內部控制制度有效性之判斷項目，判斷內部控制制度之設計及執行是否有效。該「處理準則」所採用之內部控制制度判斷項目，係為依管理控制之過程，將內部控制制度劃分為五個組成要素：1.控制環境，2.風險評估，3.控制作業，4.資訊及溝通，及 5.監督。每個組成要素又包括若干項目。前述項目請參見「處理準則」之規定。

四、公司業已採用上述內部控制制度判斷項目，檢查內部控制制度之設計及執行的有效性。

五、本公司基於前項檢查結果，認為本公司上開期間之內部控制制度（含對子公司之監理），包括知悉營運之效果及效率目標達成之程度、財務報導之可靠性及相關法令之遵循有關的內部控制制度等之設計及執行係屬有效，其能合理確保上述目標之達成。

六、為申請上櫃之需要，本公司依據「財團法人中華民國證券櫃檯買賣中心審查有價證券上櫃作業程序」第六條之規定，委託會計師專案審查上開期間與財務報導之可靠性及與保障資產安全(使資產不致在未經授權之情況下取得、使用或處分)有關的內部控制制度，如前項所述，其設計及執行係屬有效，並無影響財務資訊之記錄、處理、彙總及報告可靠性之重大缺失，亦無影響保障資產安全，使資產在未經授權之情況下逕行取得、使用或處分之重大缺失。

七、本聲明書將成為本公司年報及公開說明書之主要內容，並對外公開。上述公開之內容如有虛偽、隱匿等不法情事，將涉及證券交易法第二十條、第三十二條、第一百七十一條及第一百七十四條等之法律責任。

八、本聲明書業經本公司民國 95 年 4 月 26 日董事會通過，出席董事中，無人持反對意見，餘均同意本聲明書之內容，併此聲明。

網路家庭國際資訊股份有限公司

董事長： 簽章

總經理： 簽章

# 網路家庭國際資訊股份有限公司

董事長: 詹宏志