

壹、致股東報告書

各位股東女士、先生大家好

2002年是網路經營的轉折年，在整體經濟仍是低迷的這一年，網路家庭開始走向每月獲利的新階段，雖然整年的稅後盈餘仍然虧損5400萬元，但公司自七月起已經能夠每月營業獲利，連續6個月每月營業淨利是正的，營業收入也成長到5.67億元，比起2001年的3.5億元，成長了62%。其中電子商務收入達3.7億元，比起2001年成長了107%，讓我們在電子商務市場取得了領先的位置，預計在2003年電子商務仍有高速的成長。

綜合網路家庭2002年經營結果，我們歸納出以下幾項重點：

一、體質的調整

公司從2002年7月起就每月營業獲利，獲利數字仍小，但可以每月獲利，獲利數字也有所成長，這顯示公司的經營體質已經轉變過來，可以穩定獲利。全年仍稅後盈餘仍虧損5400萬，是因為第一季虧損太大，以及對轉投資做大幅攤提所造成，在2003年，這二個造成虧損的因素都會沒有。體質的調整，是公司在2002年的重要工作與成績，新的經營體質將帶領公司進入獲利的成長階段。2003年，公司將正式進入全年獲利的階段，開始展開獲利成長期，初期獲利金額仍不大，但成長力道是好的。成長來源，包括電子商務、廣告、收費服務、電信加值服務，都會有成長。

二、登錄興櫃

股票上市，進入大眾資本市場，是企業永續經營必須之路，基於這個理念，我們在2002年底進行準備工作，並已於2003年1月登錄興櫃，現在正積極準備2004年下半年的正式上櫃。

三、網路通路的定位

網路通路是我們的定位，我們在網路通路上已經有領先位置，這個市場仍在成長，網路家庭有機會在這個市場中成為最大的通路。這是我們的目標，未來幾年的努力，都會朝這個目標前進。

四、預期的管理

我們在2002年下半年開始對內對外進行預期的管理。網路產業是具有強大基本面的產業，也因為如此，很容易被過度看好、炒作，然後又被過度看壞，然後又再度被看好，如此起起落落，甚至暴起暴落。暴起暴落對經營不利，暴起的時候，經營成本太高，很多不必要的競爭會出現；暴落的時候，影響市場生意，甚至影響公司生存。所以，網路產業的預期必須有所管理，短時間，不能再以三年前對網路股的過高期待拿來看待它，這個期待會對經營產生扭曲，危及公司的長期經營，獲利必須一點一滴耕耘出來，無法用預期就產生出來。長時間則不必對它太悲觀，它會有一段不錯的成長時期。

展望 2003 年新的一年，雖然經濟環境仍然不安，網路家庭應該仍可以逆勢成長達成既定的目標。公司的經營性格應該是追求穩定的成長，不要暴起暴落。所謂穩定成長指的是利潤的穩定成長，我們要成為一家利潤能夠每年穩定成長的企業，利潤第一，在利潤的前提下，追求規模的擴大，但如果利潤與規模有所衝突時，利潤仍是最優先。利潤是照顧股東、員工、客戶的基礎，利潤能夠穩定成長，就可以進行股東、員工、客戶的分享理念。

敬祝全體股東

身心健康

諸事順利

網路家庭國際資訊股份有限公司

董事長 詹宏志

總經理 李宏麟

貳、公司概況

一、公司簡介

(一)設立日期：民國八十七年七月十四日

(二)公司沿革

年	月	重要記事
1998年	7月	公司正式成立，董事長詹宏志先生，總經理李宏麟先生，實收資本額為新台幣14,500仟元。
1998年	10月	PC home Online 網路家庭正式宣佈成立《todo 入口網站》，正式進入入口網站業務。
1999年	5月	正式成立《ePaper 電子報聯盟》。《ePaper 電子報聯盟》甫成立即發行6份電子報，擁有46萬份發行量。 • todo 入口網站發表華文世界第一個網路免費硬碟(Web HD)服務，提供每個申請帳號10MB的網路儲存空間。
1999年	10月	PC home Online 網路家庭與中國時報聯合主辦第一屆網路廣告獎，名為《1999 Click! 金手指網路廣告獎》，讓台灣網路廣告向前邁進
2000年	1月	ePaper 電子報聯盟正式改版，並規劃電子報之走向朝《媒體電子報》、《公益/機關電子報》、《公司電子報》、《DM 電子報》四大方向進行，期許提供更豐富多元的知識及資訊服務。 • todo 入口網站的免費電子郵件服務會員人數，正式突破一百萬大關。 • PC Home Online 網路家庭會員人數正式突破一百八十萬！同時宣佈品牌統一，整合旗下所有網站，分成三大事業單位，統一使用 PC Home Online 網路家庭品牌
2000年	2月	PC home Online 單日網頁瀏覽量 正式突破1000萬。 • PC home Online 網路家庭會員人數正式突破200萬，成為台灣會員人數第一的入口網站。

年	月	重要記事
2000 年	5 月	PC home Online 公司名稱正式更名為《網路家庭》，會員人數突破 260 萬 <ul style="list-style-type: none"> • ePaper 電子報結合十家企業發行《ePaper 商業電子報》，創造 EC 交易平台
2000 年	7 月	數位時代雜誌公佈「華文網站 100 強」，PC home Online 獲選為台灣第一大網站、華文世界第三強！
2000 年	12 月	網路家庭與 12 家廠商結盟，跨足 3C 電子商務領域；同時數位相機創下單週 130 萬銷售佳績。
2001 年	3 月	PChome Shopping 電子商務營收單月破 1300 萬
2001 年	4 月	iThome 電腦報轉型為收費內容網站，4 月 23 日始起進行網站加密，付費會員享有完整內容、電子報、資料庫。
2001 年	5 月	ePaper 有料電子報種類增至 20 種。 <ul style="list-style-type: none"> • 與科威資訊及逾 30 家國內知名旅行業者，聯合發表「PChome 網路家庭旅遊網 (travel.pchome.com.tw)」，每日提供的旅遊商品資訊多達 3,000 餘筆，為國內最具規模的旅遊網
2001 年	6 月	PC home ePaper 有料電子報發行種類達 33 種，學習類電子報佔近 5 成
2001 年	8 月	PC home ISP 上線，「快通碼」讓網路服務一次串連、撥接、應用一站搞定 PC home Shopping 電子商務營收再創新高，堂堂突破 2,000 萬大關，資訊產品線佈局完成，朝全方位商品開拓
2001 年	9 月	PC home ISP 正式啟動，會員獨享免費 15 天無限上網
2001 年	10 月	iThome 電腦報周刊領風騷，5 萬讀者搶鮮試閱，專業精銳編採團隊全面動員，定位 IT 產業之新聞性周刊
2001 年	11 月	為協助網友掌握 90 年縣市長暨立法委員選舉，PC home Online 與華視合作，設立「PC home 華視線上開票中心」，在第一時間透過無遠弗屆的網路媒體，將 21 世紀台灣最重要的選舉開票過程，準確、快速的傳送給關心台灣未來的全世界華人

年

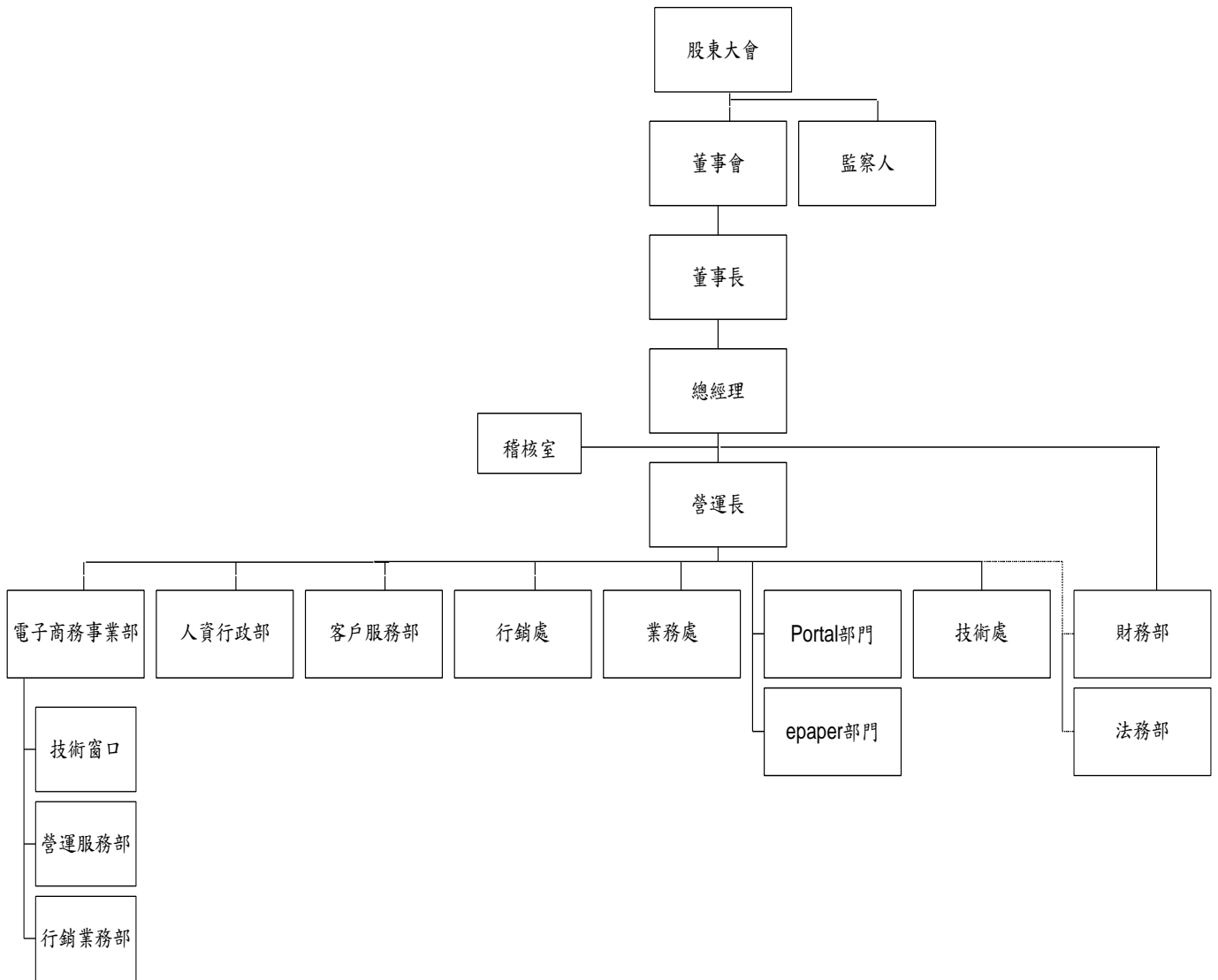
月

重要記事

- 2002 年 1 月 今年元月正式開始交易的興櫃股票市場，PChome Online 網路家庭在其股市頻道率先新增「興櫃股票即時報價系統服務」(<http://stock.pchome.com.tw>)，成為國內獨家提供興櫃股票即時行情服務的入口網站。
- 2002 年 9 月 PChome Online 購物頻道單月營收突破 6000 萬，確立了國內入口網站經營電子商務之第一品牌。
- 2002 年 10 月 PChome Online 自 5 月份與速博 Sparq 策略聯盟合作，推出免費撥接上網的服務，截至 10 月統計，每日有二百八十萬分鐘數，全月已突破八千萬分鐘，同時更擴大經營模式，結合國內三大民營固網業者的力量，服務更多的網友，滿足網友享受免費上網的需求，PChome Online 已成為國內第一家入口網站擁有最多免費撥接資源。
- 2003 年 1 月 PChome Online 股票正式登錄興櫃市場買賣。
- 2003 年 1 月 個人電子報會員人數突破 100 萬人，平均每天以 1000 人的速度成長，ePaper 電子報全部會員總數則達 250 萬，總發行人數超過 1000 萬份。
- 2003 年 2 月 推出免費撥接線上入口與免費線上遊戲服務。
- 2003 年 3 月 電子商務單日業績突破 400 萬，創下歷史新高。

二、公司組織

(一) 組織系統圖



主要部門所營業務

部門名稱	所營業務
董事長	制定公司經營方針
總經理	擬定公司短、中、長期目標及營運策略。整合各單位資源創造最高效益與利潤。
營運長	擬定市場行銷策略、規劃行政制度、整合技術資源及其它有關本公司整體運作之規劃。
業務處	擬定業務擴展計劃、負責網站頻道廣告業務開發、製作廣告企劃及客戶應收帳款管理。
電子商務事業部	規劃執行公司線上購物網站、提高商品競爭力、提供專業豐富的商品資訊、確認安全可靠的金流服務及管理供貨廠商宅配商品服務品質。
產品事業群	1. 入口網站之各項服務規劃與研發。 2. 電子報平台開發與專案合作等事宜。
技術處	程式開發、ERP系統、電子報發送平台開發、後端管理介面操作及內外部伺服器系統之安裝、維護、研發與內部網路維護，員工電腦安裝、維護、log分析。
行銷處	專責公司行銷宣傳、提高網站流量、強化品牌形象、操作公關活動、網頁製作、擬定網站或頻道行銷策略並規劃所有媒體宣傳、組合公司品牌維護推廣及行銷策略與傳播規劃。
客服部	提供本公司會員所有相關服務、EC購物流程與產品等資訊提供、解說專案合作項目內容等服務。
人資行政部	人事薪資作業、規劃執行行政程序、員工安全與教育訓練、管理總務庶務、負責一般採購作業及庫房管理。
財務部	會計/成本/資金管理、稅務/帳務/決算作業、預算編列及統籌規劃財務運作。
法務部	辦理公司國內外商標申請及專利審查案件、規劃並辦理公司設立、協助各部門撰寫及審核合作契約書、處理公司各類民刑事訴訟案件、網域名稱之申請及後續處理事宜及法律問題諮詢工作。

(二)董事、監察人、總經理、副總經理、協理、各部門及分支機構主管資料

1. 董事及監察人資料

92 年 4 月 30 日

職稱 (註一)	姓名	選任日期	任期	選任時持有股份		現在持有股數		配偶、未成年子女現在持有股份		利用他人名義持有股份		主要經(學)歷(註二)	目前兼任其他公司之職務	具配偶或二親等以內關係之其他主管、董事或監察人			最近年度之酬勞
				股數	持股比例	股數	持股比例	股數	持股比例	股數	持股比例			職稱	姓名	關係	
董事長	詹宏志	89.05.03	3年	501,000	3.13%	967,500	1.94%	100,000	0.2%			台灣大學經濟系 聯合報萬象版主編 遠流出版公司總經理	城邦文化事業(股)董事長 電腦家庭出版集團發行人 東方線上(股)董事長				兼任經理人酬
董事 (兼總經理)	李宏麟	89.05.03	3年	504,725	3.15%	836,000	1.67%	47,000	0.09%			台灣工業技術學院工管系 商業週刊編輯 IDG雜誌總編輯	PC home雜誌發行人 PC shopper雜誌發行人 電週文化事業(股)總經理	-			
董事	許勝雄	89.05.03	3年	130,725	0.82%	130,725	0.26%	261,450	0.52%			台灣師範大學國文系	職務為董事長者有： 仁寶電腦工業(股)公司 宏寶貿易(股)公司 台亞衛星通訊(股)公司 康舒科技(股)公司 麗智電子(股)公司 宏遠電訊(股)公司 吉寶投資(股)公司 鵬寶科技(股)公司 鯨寶科技(股)公司 程智科技(股)公司 霆寶科技(股)公司 聯邦電信(股)公司 金磐國際(股)公司 Cal-Comp Electronics(Thailand) Public CompanyLtd. SCEPTRE INDUSTRIES, INC. AcBel Polytech Holdings Inc. AcBel Polytech(Singapore) Pte. Ltd. 仁寶電腦工業(中國)有限公司 金寶電子(北京)有限公司				勞合計 2,606 仟元

董事	鄭松茂	89.05.03	3年	785,150	4.91%	1,162,875	2.33%	—	—	大同大學工業設計系	意識形態廣告(股)董事長			
董事	蘇芸 (兼副總)	90.05.28	2年	235,000	0.47%	235,000	0.47%	—	—	交通大學傳播科技研究所	普司特網路服務(股)副總經理	—		
董事	賽特資訊服務 (股)公司 代表人：何飛鵬	91.06.11	1年	4,180,000	26.12%	9,175,604	18.35%	—	—	政治大學公共行政系 工商時報記者、副主任 中國時報財經記者、召集人	城邦文化事業(股)總經理 莫克文化事業(股)董事長 商周、MOOK、奇幻基地、布克文化、積木、新手父母、霹靂、易博士、原水、性林……等出版社之發行人	—		
董事	賽特資訊服務 (股)公司 代表人：李世宏	91.06.11	1年	4,180,000	26.12%	9,175,604	18.35%	—	—	約翰霍普金斯大學商研所 富鑫顧問經理	網路家庭投顧副總經理 電腦家庭文化事業(股)監察人 普司特網路服務(股)董事			
監察人	隆鈞投資(股)公司 代表人：洪簡靜惠	89.05.03	3年	100,000	0.63%	311,250	0.62%	—	—	美國羅耀拉大學教育碩士	洪健全教育文化基金會董事長			
監察人	欣鑫創業投資 (股)公司 代表人：吳惠英	89.05.03	3年	84,000	0.53%	433,829	0.87%	—	—	政治大學財務管理研究所 私立淡江大學會計系	—			
監察人	和通創業投資 (股)公司 代表人：黃志亮	89.05.03	3年	210,000	1.31%	1,528,625	3.06%	—	—	美國喬治亞州大學會計碩士 豐泰企業(股)公司發言人 聯邦快遞台北分公司財務長	—			

註一：屬法人股東代表者，應註明法人股東名稱並應填列表。

註二：與擔任目前職位相關之經歷，如於前揭期間曾於查核簽證會計師事務所或關係企業任職，應敘明其擔任之職稱及負責之職務。

註三：包括支付每一董事、監察人之車馬費及酬勞，若董事兼任經理人員者，其酬勞應分別按其身分揭露。

2. 董監為法人股東之主要股東

91年12月31日

法人股東名稱	法人股東之主要股東
隆鈞投資(股)公司	洪簡靜惠、洪裕鈞、洪于倫
欣鑫創業投資(股)公司	太欣半導體(股)、台灣穎傳科技(有)、陽明海運(股)、惠得開發實業(股)、世華國際租賃(股) 中國國際商業銀行、泰安產物保險(股)
和通創業投資(股)公司	交通銀行(股)、台隆工業(股)、日商日本投資財務株式會社、秉承企業(股)、周俊臣、巨日投資(股) 百慕達商和通投資控股(有)
賽特資訊服務(股)公司	何飛鵬、詹宏志、潘思源、李宏麟、周俊吉

3. 董事監察人所具專業知識及獨立性之情形

姓名	條件 是否具有五年以上商務、法律、 財務或公司業務所須之工作經驗	符合獨立性情形(註)							備註
		1	2	3	4	5	6	7	
詹宏志	✓			✓			✓	✓	
李宏麟	✓			✓			✓	✓	
許勝雄	✓	✓	✓	✓		✓	✓	✓	
鄭松茂	✓	✓		✓		✓	✓	✓	
何飛鵬	✓	✓	✓	✓			✓		
李世宏	✓	✓	✓	✓			✓		
蘇 芸	✓		✓	✓		✓	✓	✓	
洪簡靜惠	✓	✓	✓	✓		✓	✓		
吳惠英	✓	✓	✓	✓		✓	✓		
黃志亮	✓	✓	✓	✓		✓	✓		

註：各董事、監察人符合下述各條件者，於各條件代號下方空格中打“✓”。

- (1) 非為公司之受僱人或其關係企業之董事、監察人或受僱人。
- (2) 非直接或間接持有公司已發行股份總額百分之一以上或持股前十名之自然人股東。
- (3) 非前二項人員之配偶或其二親等以內直系親屬。
- (4) 非直接或間接持有公司已發行股份總額百分之五以上法人股東之董事、監察人、受僱人或持股前五名法人股東之董事、監察人、受僱人。
- (5) 非與公司有財務、業務往來之特定公司或機構之董事、監察人、經理人或持股百分之五以上股東。
- (6) 非為最近一年內提供公司或關係企業財務、商務、法律等服務、諮詢之專業人士、獨資、合夥、公司或機構團體之企業主、合夥人、董事(理事)、監察人(監事)、經理人及其配偶。
- (7) 非為公司法第二十七條所訂之法人或代表人。

4. 總經理、副總經理、協理、各部門及分支機構主管資料

92 年 4 月 30 日

職稱 (註1)	姓名	就任日期	持有股份		配偶、未成年子女持有股份		利用他人名義持有股份		主要經(學)歷(註2)	目前兼任其他公司之職務	具配偶或二親等以內關係之經理人			經理人取得員工認股權憑證情形
			股數	持股比率	股數	持股比率	股數	持股比率			職稱	姓名	關係	
總經理	李宏麟	87.07.14	836,000	1.67%	47,000	0.09%			台灣工業技術學院工管系 商業週刊編輯 IDG 雜誌總編輯	PC home 雜誌發行人 Pcshopper 雜誌發行人 電週文化事業(股)公司總經理				無
營運長	謝振豐	89.02.28	215,000	0.43%	—	—			台灣工業技術學院工管系 宏碁電腦荷蘭分公司副總經理 廣達電腦荷蘭分公司副總經理	網路原力(股)公司總經理				無
副總	陳麗足	87.07.14	374,500	0.75%	—	—			法國南西大學影傳系 卓越雜誌社業務 商業週刊業務經理	網路原力(股)公司董事				無
技術長	陳善達	88.03.15	262,000	0.52%	—	—			交通大學電子研究所 揚智科技副技術經理	—				無
財務協理	盧棟祥	89.03.13	72,000	0.14%	—	—			美國普萊斯頓大學企業管理研究所 中國文化大學會計系 宏傳電子(股)經理	電週文化事業(股)公司監察人				無

註1：不論職稱，凡職位相當於總經理、副總經理或協理者，均應予揭露。

註2：與擔任目前職位相關之經歷，如於前揭期間曾於查核簽證會計師事務所或關係企業任職，應敘明其擔任之職稱及負責之職務。

註3：如提供汽車、房屋及其他專屬個人之支出時，應揭露所提供資產之性質及成本、實際或按公平市價設算之租金及其他給付。

(三)、最近年度及截至年報刊印日止，董事、監察人、經理人及持股比例超過百分之十之股東股權移轉及股權質押變動情形

1. 董事、監察人、經理人及大股東股權變動情形

職稱姓名	91 年度當年度截至 4 月 30 日止			
	持有股數 增(減)數	質押股數 增(減)數	持有股數 增(減)數	質押股數 增(減)數
董事長 詹宏志	100,000	-	(250,000)	-
董事 李宏麟	100,000	-	(250,000)	-
董事(註1) 賽特資訊服務股份有限公司	(163,505)	-		-
監察人 欣鑫創業投資股份有限公司	47,379	-		-

註1 91年6月起擔任董事

2. 股權移轉資訊

股權移轉之相對人非關係人，故不適用。

3. 股權質押資訊 無

(四)綜合持股比例

單位：股 %

轉投資事業 (註)	本公司投資		董事、監察人、經理人及直接或間接控制事業之投資		綜合投資	
	股數	持股比例	股數	持股比例	股數	持股比例
網路原力資訊服務(股)	8,000,000	100%	0	0	8,000,000	100%
電週文化事業(股)公司	2,999,994	99.99%	3	0.0001%	2,999,997	99.99%
普司特網路服務(股)公司	688,370	27.53%	130,189	5.21%	818,559	32.74%
PchomeOnline International Co Ltd	122,328	100%	0	0	122,328	100%

三、公司資本及股份

(一) 股本來源

年 月	發 行 價 格	核 定 股 本		實 收 股 本		備 註		
		股 數	金 額	股 數	金 額	股 本 來 源	以 現 金 以 外 之 財 產 抵 充 股 款 者	其 他
87 年 7 月	10	5,000,000	50,000,000	1,450,000	14,500,000	設立股本	無	註 1
87 年 12 月	10	5,400,000	54,000,000	5,100,000	51,000,000	現金增資 36,500,000 元	無	註 2
88 年 5 月	10	7,800,000	78,000,000	6,000,000	60,000,000	現金增資 9,000,000 元	無	註 3
88 年 7 月	10	20,600,000	206,000,000	11,000,000	110,000,000	現金增資 50,000,000 元	無	註 4
88 年 12 月	10	20,600,000	206,000,000	16,000,000	160,000,000	現金增資 50,000,000	無	註 5
89 年 9 月	25	88,800,000	888,000,000	50,000,000	500,000,000	現金增資 340,000,000	無	註 6

註 1：87 年 07 月 14 日建一字第 87309687 號

註 2：87 年 12 月 29 日建一字第 87364033 號

註 3：88 年 05 月 05 日建一字第 88288232 號

註 4：88 年 07 月 23 日經(088)商字第 088126140 號

註 5：88 年 12 月 29 日經(088)商字第 088146765 號

註 6：89 年 09 月 28 日經(089)商字第 089135475 號

股 份 種 類	核 定 股 本			備 註
	流 通 在 外 股 份 (註)	未 發 行 股 份	合 計	
記 名 式 普 通 股	50,000 仟 股	38,800 仟 股	88,800 仟 股	興 櫃 股 票

註：請註明該股票是否屬上市或上櫃公司股票（如為限制上市或上櫃買賣者，應予加註）。

(二) 股東結構

92 年 4 月 30 日

股 東 結 構 數 量	政 府 機 構	金 融 機 構	其 他 法 人	個 人	外 國 機 構 及 外 國 人	合 計
人 數	—	2	41	365	4	412
持 有 股 數 (股)	—	66,000	31,161,419	17,482,081	1,290,500	50,000,000
持 股 比 例 (%)	—	0.13	62.32	34.96	2.58	100.00

(三) 股權分散情形

每股面額十元

92年4月30日

持 股 分 級	股 東 人 數	持 有 股 數 (股)	持 股 比 例 %
1 ~ 999	5	2,873	0.01
1,000 ~ 5,000	134	326,280	0.65
5,001 ~ 10,000	83	568,015	1.14
10,001 ~ 15,000	38	482,352	0.96
15,001 ~ 20,000	14	255,480	0.51
20,001 ~ 30,000	30	775,447	1.55
30,001 ~ 50,000	14	564,597	1.13
50,001 ~ 100,000	33	2,430,552	4.86
100,001 ~ 200,000	16	2,141,137	4.28
200,001 ~ 400,000	22	6,352,529	12.71
400,001 ~ 600,000	9	3,999,518	8.00
600,001 ~ 800,000	1	653,625	1.31
800,001 ~ 1,000,000	2	1,803,500	3.61
1,000,001 以上	11	29,644,095	59.29
合 計	412	50,000,000	100.00 %

(四) 主要股東名單

92年4月30日

股 份	持 有 股 數 (股)	持 股 比 例 (%)
主要股東名稱		
賽特資訊服務股份有限公司	9,175,604	18.35
普特資訊股份有限公司	4,550,091	9.10
網路家庭投資開發股份有限公司	4,277,500	8.55
網路家庭國際資訊股份有限公司	2,061,000	4.12
海增股份有限公司	1,686,000	3.37
和通創業投資股份有限公司	1,528,625	3.05
友立資訊股份有限公司	1,403,625	2.80
周俊吉	1,337,500	2.67
商周文化事業股份有限公司	1,307,250	2.61
金寶電子工業股份有限公司	1,176,525	2.35

(五) 最近兩年每股市價,淨值,盈餘,股利及相關資料：

項		年	90年	91年
目		度		
每股市價 (註1)	最	高	未上市(櫃)	未上市(櫃)
	最	低	未上市(櫃)	未上市(櫃)
	平	均	未上市(櫃)	未上市(櫃)
每股淨值 (註2)	分	配 前	16.21	13.62
	分	配 後	16.21	-
每股盈餘	加權平均股數		50,000 仟股	50,000 仟股
	每 股 盈 餘		(3.6)	(1.13)
每股股利	現 金 股 利		-	-
	無償配股	盈餘配股	-	-
		資本公積配股	-	-
	累積未付股利		-	-
投資報酬分析	本益比		-	-
	本利比		-	-
	現金股利殖利率		-	-

(六) 公司股利政策及執行情形：

1 股利政策

本公司章程規定，本公司目前產業發展屬成長階段，分配股利之政策，須視公司目前及未來之投資環境、資金需求、國外競爭狀況及資本預算等因素，兼顧股東利益、平衡股利及公司財務規劃等，每年依法由董事會擬具分派案，提報股東會。股東股利之發放，其中股票股利於股利總額之百分之七十至百分之百，現金股利於股利總額之百分之三十至零。

2 執行情形

本次股東會尚無股利分配情形。

(七) 本次股東會擬議之無償配股對公司營業績效及每股盈餘之影響 不適用

(八) 員工分紅及董事、監察人酬勞

1 分紅酬勞政策

本公司章程規定本公司每年決算後所得純益，除依法完納稅捐及彌補以前年度虧損外，應提百分之十為法定盈餘公積，如經主管機關命令，並依證券交易法第四十一條規定提列特別盈餘公積，次就其餘額加計以前年度未分配盈餘後，除保留部分外，分派如下：其中不低於百分之二十之部分，供作本公司員工及董事會所決議同意之本公司從屬公司員工之紅利，剩餘部分由董事會擬定盈餘分配案提請股東會決議分配之。

2 分紅酬勞執行狀況

本年度尚無紅利分配情形。

(九) 公司買回本公司股份情形

92 年 4 月 30 日

買 回 期 次 (註)	第 1 次(期)
買 回 目 的	轉讓股份予員工
買 回 期 間	91 年 1 月-92 年 1 月
買 回 區 間 價 格	26.87-30.67
已 買 回 股 份 種 類 及 數 量	普通股 2,061,000 股
已 買 回 股 份 金 額	57,778,761
已 辦 理 銷 除 及 轉 讓 之 股 份 數 量	0
累 積 持 有 本 公 司 股 份 數 量	2,061,000
累 積 持 有 本 公 司 股 份 數 量 占 已 發 行 股 份 總 數 比 率 (%)	4.12 %

四、公司債辦理情形：無

五、特別股之辦理情形：無

六、海外存託憑證之辦理情形：無

七、員工股權憑證之辦理情形：無

八、併購或受讓他公司股份發行新股之辦理情形：無

參、營運概況

一、業務內容

(一)業務範圍

1. 所營業務之主要內容

PC home Online 網路家庭入口網站(<http://www.pchome.com.tw>) 主要係經由網路提供各種數位內容及網路服務，範圍涵蓋網路接取服務、網路應用服務、以及數位內容發展平台等所有與網路相關的服務及應用，主要產品與服務可概分為六大類，分別是入口服務(portal service)、數位內容(digital content)、電子商務(e-commerce)、網際網路接取服務(Internet Access)、社群服務(community)與網路廣告(advertisement)。

2. 營業比重

單位：新台幣仟元

產品\年度	九十一年度	比重(%)
電子商務銷售收入	358,977	63.2%
廣告收入	129,162	22.8%
其他服務	79,225	14.0%
合計	567,364	100%

3. 公司目前之商品(服務)及計劃開發之新商品(服務)

(1)目前之商品(服務)

網路家庭所提供的產品及服務，主要即以網路服務為主，包括入口網站、電子報聯盟、數位內容、電子商務、網路廣告、網際網路接取服務、網路社群等多元的網路服務在內，屬於網路服務公司，此外，網路家庭自行開發設計相關軟體系統，例如電子郵件系統、個人電子報發送系統、個人網站自動化建置系統、網站自動登錄系統、網路廣告播放管理系統、電子商務平台等，以提供個人或相關企業直接經由網路連線使用，亦屬於資訊軟體服務業的一部份。

此外，網路家庭所發展的數位內容電子報發送平台及經由網站所提供的線上學習、線上遊戲等等數位內容服務，也屬於數位內容產業，而數位內容產業目前我國政府已將之列為「新世紀兩兆雙星產業發展計畫」之一。

(2) 計劃開發之新產品及服務

網路家庭入口網站未來的開發計劃，首先仍將積極擴大網路廣告市場的開展。除了網路廣告市場持續強化外，另外也將積極研究開發線上遊戲市場。

而電子商務方面，將以逐漸增加產品線為策略，建構一個類似實體商場的大型 B2C 交易平台。而網路家庭目前在許多產品線上已小有規模，正逐漸醞釀成真正的大型線上交易商城的契機。

未來的交易平台，除了由網路家庭自己經營線上商城外，亦有可能開放給小型廠商或是個人開設屬於自己的網路商店，而由此平台提供所有需要的技術、軟體、後台系統等支援。

網路家庭位居國內最大入口網站之一的地位，在未來國內遊戲軟體市場中更具有龐大潛力，線上遊戲將是網路家庭在成功發展電子商務後，下一個重要發展目標。而在線上學習部分，網路家庭也將繼續擴充線上數位學習的內容和網路使用平台。

(二) 技術及研發概況

網路家庭的研發成果，集中在與網路服務相關的前台網站系統、以及後台相關管理系統；相較於國內其他入口網站大多向國外業者購買、或取得所需要的相關網路服務軟體系統之授權，網路家庭所使用的大部分相關網路服務系統，包括網路廣告系統、電子郵件系統、電子報發送系統、網站自動登錄系統等等，都是由內部工程師自行研發設計，其中並已有部分系統申請取得專利、或已提出專利申請，本年度投入之研發費用為新台幣 24,989 仟元

茲整理相關研發成果概要如下。

服務名稱	相關研發系統
基本服務	
個人網頁	個人網頁檔案管理系統 個人網頁快速建站系統 個人網頁轉址機制 個人網頁無廣告空間控制系統 個人網頁異常流量管理系統 個人網頁加大空間收費系統
電子郵件	電子郵件 SMTP/POP3 收發系統 電子郵件 WEB 收發系統

	電子郵件線上流量監控系統 電子郵件防制垃圾信管理系統 電子郵件黑名單帳號管理系統 電子郵件大量信件發送系統（電子報） 電子郵件會員報發送系統 電子郵件加大空間收費系統
網路硬碟	網路硬碟檔案目錄管理系統 網路硬碟資料夾分享管理系統 網路硬碟加大空間收費系統
網路書籤	網路書籤資料庫管理系統 網路書籤分享管理系統 網路書籤線上匯入匯出管理系統
網路行事曆	網路行事曆管理系統 網路行事曆事件通知系統
通訊服務	
撥接服務	撥接帳號與會員帳號互連系統 撥接帳號使用歷程系統 撥接帳號非法使用管理系統 撥接問題客服查詢系統
行動電話	簡訊發送機制 發送記錄查詢系統
隨身碼	相關介接模組 相關資料庫同步機制
內容服務	
新聞	新聞資料接收系統 自動組版系統 線上分類系統 自動分類系統
股市	股市即時資料接收系統 會員自選股管理系統 相關新聞自動組版系統 相關資料庫管理系統
氣象	氣象資料接收系統 氣象資料自動組版系統 相關新聞管理系統
台北情報	網頁自動組版系統 讀者回應自動組版系統 分類搜尋資料庫
社群服務	
網路聊天室	公共聊天室管理系統 個人聊天室管理系統 聊天室線上組版系統
討論區	討論區管理系統 討論區目錄分類系統

	不當文章管理系統
網路交友	個人檔案資料管理系統 線上配對系統 個人留言版管理系統
個人新聞台	文章自動組版系統 首頁組版系統 留言版管理系統
家族服務	家族排行榜 家族討論區 家族搜尋 家族相簿
相簿	相簿搜尋 相簿上傳精靈 相簿上搞系統
個人電子報	電子報發送系統 線上組版系統 會員管理系統 異常流量管制系統 客服查詢系統 已發電子報網頁查詢系統 電子報分類目錄管理系統
電子商務	
線上購物	線上刷卡認證機制 ATM 虛擬帳號產生系統 網站自動組版系統 交易資料庫管理系統 接單資料庫管理系統 盜刷客服查詢系統 貨品上下架管制系統 訂單轉出追蹤系統 廠商對帳系統
雜誌訂購	網站自動組版系統 雜誌分類陳列管制系統 線上訂購系統 訂單追蹤系統
商業電子報	客戶自行上稿系統 線上組版系統 發送記錄管理系統
買網址	訂單管制系統 客服交易查詢系統 與 TWNIC 介接相關系統
軟體序號	序號管理系統 線上交易機制 產品下載機制

	客服查詢系統
其他服務	
電子報	電子報組版系統 已發送內容管理系統 收費電子報管理系統 線上收費系統 客服管理系統 黑名單管理系統 電子報發送系統 電子報退信處理系統
算命	自動組版系統 相關介接系統
星座	自動組版系統
工作	相關介接系統
笑話	自動組版系統
地圖	相關介接系統
遊戲	自動組版系統 遊戲機制
賀卡	自動組版系統 賀卡發送系統
搜尋引擎	
中文網站	搜尋相關介面組版系統 與 OPENFIND 搜尋引擎介接系統 內容資料暫存系統 回傳資料顯示組版系統
英文網站	同上
圖片搜尋	搜尋相關介面組版系統 與新視搜尋引擎介接系統 回傳資料顯示組版系統
新聞自動分類	分類引擎介接系統 資料輸入介面 資料輸出介面 分類目錄資料庫
網站登錄自動分類	分類引擎介接系統 資料輸入介面 資料輸出介面 分類目錄資料庫
廣告系統	
廣告播送系統	利用 J2EE 技術開發，作為網路廣告發送之前端系統，每秒鐘約可處理 4200 筆網路廣告資料存取。
廣告上稿系統	利用 J2EE 技術搭配資料庫開發，作為網路廣告之後端管理系統。
成效運算系統	利用 J2EE 技術開發，即時接收使用者點選之

訊息加以累計，並且透過即時機制將廣告播送成果蒐集傳回後端系統。

二、市場及產銷概況

(一)主要商品及服務之銷售地區

本公司之業務性質屬於網際網路資訊服務，主要收入來源為廣告收入、電子商務，由於此部分涉及文化差異，故主要市場以國內為主。

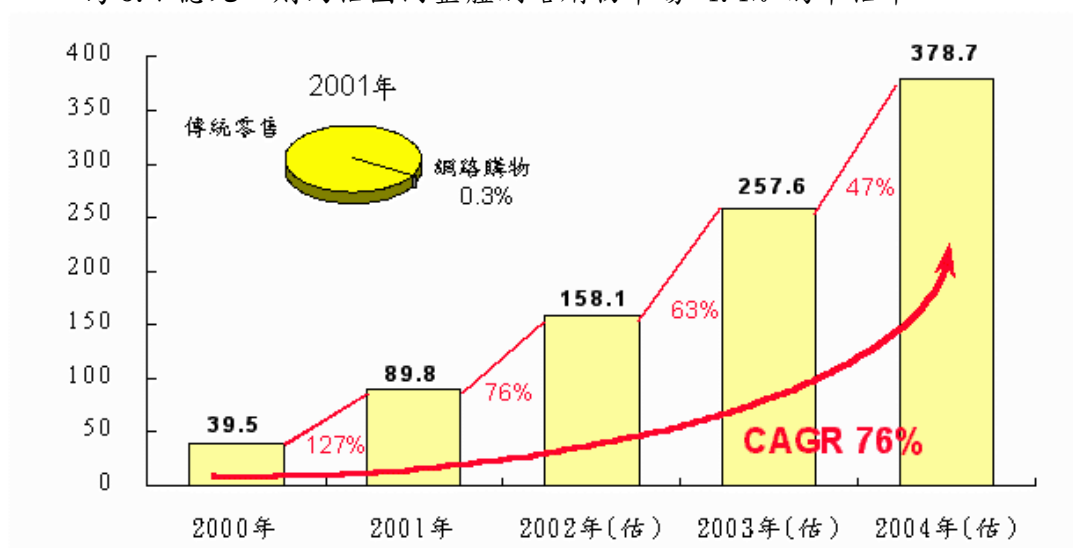
單位:新台幣仟元

銷售地區	90 年度		91 年度	
	銷值	%	銷值	%
外 銷	174	0.046%	0	0
內 銷	374,499	99.954%	567,364	100%
合 計	374,673	100%	567,364	100%

(二)市場佔有率

從網路廣告市場分析，根據資策會 MIC 資料顯示，2002 年台灣網路廣告市場約為 10 億元。而根據網路家庭財報資料，2002 年營業額為 5.9 億，其中網路廣告 1.3 億元，約佔國內整體網路廣告市場 13% 的市場佔有率。

另就電子商務市場分析，根據資策會 MIC 經濟部商業司計劃指出，2002 年台灣地區網路購物市場約為 89.8 億；而網路家庭之電子商務營收為 3.7 億元，則約佔國內整體網路購物市場 4.1% 的市佔率。



(三)市場未來之供需狀況與成長性

事實上兩岸三地的網路使用人口，在近幾年來一直呈現大幅度的成長。從基本面觀察 2002 年，包括上網人口、網路使用量等數據仍然呈現大幅度成長，網路市場的前景仍被看好，綜觀大陸主要入口網站均已開始獲利，網路家庭亦從下半年起開始持續盈餘，這些都是有利的成長趨勢。

目前網路家庭主要的收入來源，包括網路廣告及電子商務等營收。而從近二年相關數據顯示，這些市場仍持續呈現成長的局面。2001 年網路家庭營業額為 3.5 億新台幣，2002 年營業額更達到 5.9 億之水準。

而網路廣告部分觀之，根據 Morgan Stanley Dean Wither 的研究報告指出，全球廣告市場中目前已將近有 3% 為網路廣告市場，預計到 2005 年會成長到 13%，儼然成為一個不可忽視的新興傳播媒介。

全球網路廣告市場規模預估表

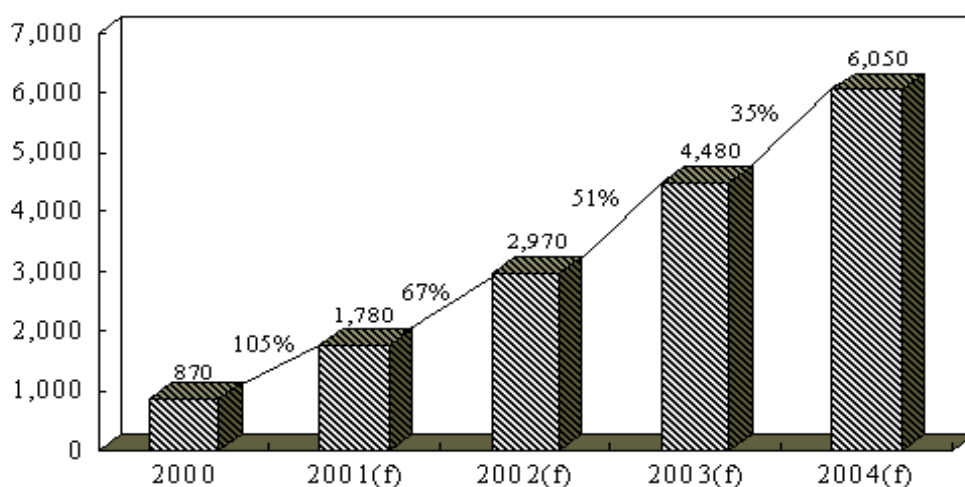
年度	1998	1999	2000	2001	2002
單位:百萬美元	1,974	4,414	7,726	13,392	21,353
成長率	124%	124%	75%	73%	59%

資料來源：MorganStanley

此外在大中華市場方面，目前以台灣及香港的網路廣告市場之發展最為迅速蓬勃；其中又以台灣市場最具潛力，根據資策會 MIC Online AD 2000 專案顯示，至 2004 年我國網路廣告市場規模約新台幣 6,050 百萬元。台灣擁有完全開放的媒體環境，及成熟的媒體產業經營經驗，此均為推動網路廣告市場成長的重要源動力。而網路家庭除了在網路市場外，同時也跨足經營平面媒體，因此可同時進行跨媒體之雙向整合；這都是立足於台灣的網路家庭目前所擁有的最大優勢。

2000-2004 年我國網路廣告市場規模預估

單位：新台幣百萬元

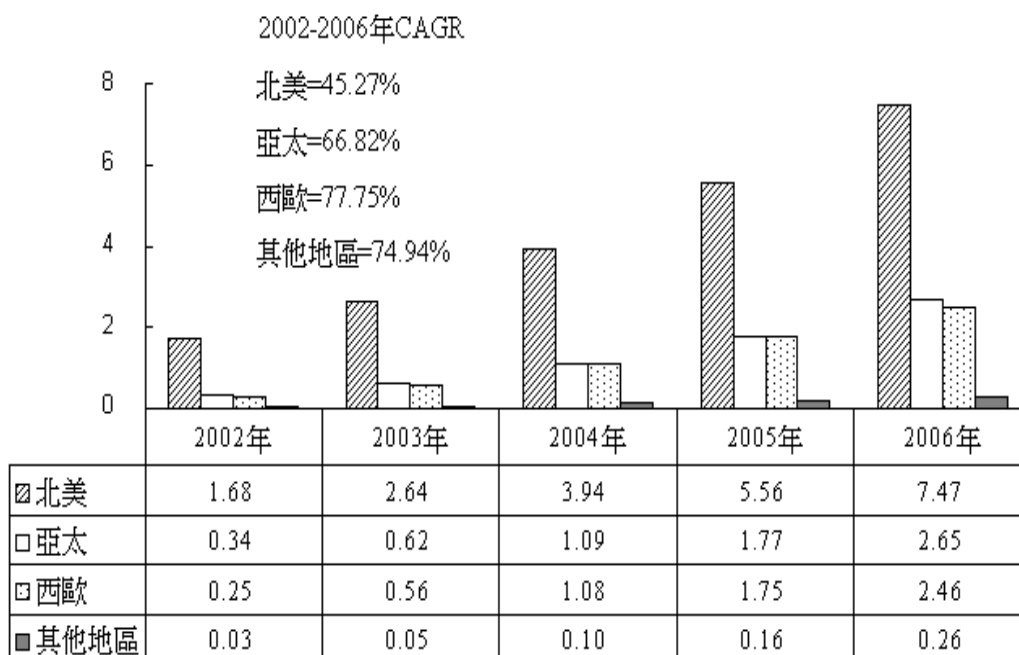


資料來源：資策會 MIC Online AD 2000 專案

另就電子商務部分觀之，根據 Forrester 的推估，Research，2002 年至 2006 年亞太地區電子商務市場之年複合平均成長率為 66.82%，而全球之年複合成長率亦將達到 66.20%，顯示全球之電子商務市場仍有相當成長空間。

2002-2006 年全球各地區電子商務市場規模

單位：兆美元



資料來源：Forrester Research，資策會 MIC 整理

(四) 競爭利基

目前以網路廣告為首的 B2C 網路產業之基本面並沒有改變；網際網路作為行銷的工具已是不可抵擋的趨勢，同時也被愈來愈多的廣告主及廣告代理商所接受。與其他媒體相同，網路產業經過這一波的洗牌，最後勝出的網路媒體，必定能享有更大的市場佔有率及實質獲利；而從各種數據都證明，入口網站必定在網路廣告市場，享有最大的競爭優勢。

(五) 發展遠景之有利、不利因素與因應對策

(1). 有利因素

目前台灣網路使用人口持續快速成長，相關電子商務市場亦同步擴展中，網路家庭品牌穩固，在台灣網路市場已穩居本土最大網路集團地位；其包括會員數、使用頻寬、網頁瀏覽等均佔台灣網路市場之領先地位。

(2). 不利因素

現今全球整體經濟景氣不佳，連帶影響國內內需廣告市場成長，網路廣告市場亦同時受到相當程度衝擊。因此，本土網站紛紛與跨國網路集團合作，整合本土市場經驗與跨國網路資源，使得台灣網路市場競爭更加激烈。

(3). 因應對策

本公司擁有充足現金部位，營業亦已開始獲利，市場位置居領先地位，可以穩健成長，因應國際競爭。

(六) 主要產品之重要用途及產製過程

網路家庭定位為綜合網路提供服務者，架構一個平台，提供包括電子郵件，搜索引擎，電子報，電子商務等，幾乎囊括了目前大部分的網路服務，提供給消費者最完整的服務

(七) 主要原料之供應狀況：不適用

(八)主要進銷貨客戶名單

(1). 91 年度前十大進 (銷) 貨客戶

單位：新台幣仟元；%

主要銷貨客戶				主要供貨廠商			
名	稱	金 額	比 例	名	稱	金 額	比 例
新世紀資通(股)公司		58,433	10.3%	明日世界電腦(股)公司		181,277	53.6%
數位互動(股)公司				電腦家庭文化事業(股)公司			
凱絡媒體服務(股)公司				聯強國際(股)公司			
飛行網(股)公司				中華電信(股)公司			
香港商群邑(股)公司				士林電機廠(股)公司			
電腦家庭文化事業(股)公司				群光電子(股)公司			
博達華商廣告				豪華國際有限公司			
香港商傳立(股)公司				展基國際(股)公司			
香港商實力媒體事業(股)公司				漢學書報社			
捷元(股)公司				台灣超軟國際(股)公司			

(2). 90 年度前十大進 (銷) 貨客戶

單位：新台幣仟元；%

主要銷貨客戶				主要供貨廠商			
名	稱	金 額	比 例	名	稱	金 額	比 例
亞太線上服務(股)公司		75,246	21.4	精技電腦(股)公司		102,668	64.8
香港商傳立媒體(股)台灣分公司				士林電機廠(股)公司			
數位聯合電信(股)公司				彩虹股份有限公司			
大智通文化行銷(股)公司				電腦家庭文化事業(股)公司			
電腦家庭文化事業(股)公司				聯強國際(股)公司			
香港商實力媒體事業(股)公司				展基國際(股)公司			
惠普科技(股)公司				揚迪科技(股)公司			
易禧多科技(股)公司				偉旭電子(股)公司			
凱絡媒體服務(股)公司				富昆有限公司			
英屬維京群島商創智傳動(股)公司				華彩軟體(股)公司			

(八)最近二年度生產量值:

本公司係屬網路資訊服務業，非屬製造業，故較無法顯示明確之生產量值。

(九)最近二年度銷售量值

單位：新台幣仟元

年 度	90 年		91 年	
	外銷值	內銷值	外銷值	內銷值
主要商品				
網路諮詢維護及廣告收入	—	196,265	—	208,387
電子商務銷貨收入	174	178,408	—	358,977
合 計	174	374,673	0	567,364

三 最近二年度從業員工資料

年 度		90 年度	91 年度	92 年度截至 4 月 30 日
員 工 人 數	銷 售 人 員	15	29	39
	研 發 人 員	35	44	45
	管 理 人 員	100	89	81
	合 計	150	162	165
平 均 年 歲		28.21	28	29.07
平 均 服 務 年 資		1.81	1.46	1.77
學 歷 分 布 比 率	博 士	0%	0%	0%
	碩 士	9%	10.49	10.43%
	大 專	85%	83.95	82.21%
	高 中	6%	5.56	7.36%
	高 中 以 下	0	0	0

四、環保支出資訊

本公司主要係經營資訊軟體服務、電子資訊供應服務、資料處理服務、事務性機器設備批發及零售、資訊軟體批發及零售業務，並未產生重大污染受罰情形，故無相關之損失及重大環保支出。

- 1.最近年度因污染環境所受處分:無。
- 2.未來因應對策及可能之支出:不適用。

五、勞資關係

本公司之各項勞動條件均優於或依勞動基準法之各項規定執行，勞資關係和諧，迄目前為止尚未發生過勞資糾紛，估計未來應仍可維持合理且穩定之勞資合作，尚無法預測發生之金額。如確因狀況需要將以勞資協商或透過有關主管機關及調解會合理解決。

- 1.最近二年度公司因勞資糾紛所遭受之損失:無。
- 2.目前及未來可能發生之勞資糾紛估計金額及因應措施:無。

六、重要契約：

契約性質	當事人	契約起訖日期	主要內容	限制條款
授權契約	網擎資訊軟體股份有限公司	1999.12.02 ~ 2003.12.01	提供本公司網頁全文搜尋服務	無
授權契約	新視科技股份有限公司	2002.12.01 ~ 2003.11.30	提供本公司網路圖片搜尋服務	無
系統建置契約書	亞洲互動科技股份有限公司	2002.01.12	取得新聞及網站自動化分類機制系統之權利	無
租賃契約	中華電信股份有限公司	2000.09.01 ~ 2003.08.31	主機代管	無
合作合約	新世紀資通股份有限公司	2001.05.18 ~ 2003.05.30	與本公司合作提供免費撥接上網服務	無
合作合約書	亞太線上服務股份有限公司	2002.07.01 ~ 2003.06.30	與本公司合作提供免費撥接上網服務	無
合作合約書	廣通科技股份有限公司	2002.09.01 ~ 2003.08.31	與本公司合作提供免費撥接上網服務	無
授權代理合約	財團法人台灣網路資訊中心	2002.11.24 ~ 2004.11.23	代理財團法人台灣網路資訊中心受理網域名稱之登錄	無
合作合約書	元大京華證券股份有限公司	系統正式上線起算後三年（合約簽署日 2002.07.10）	於本公司股市頻道提供元大京華證券公司之線上下單服務	無
合作合約書	雄師旅行社股份有限公司	2002.03.01 ~ 2004.02.29	合作經營線上旅遊頻道	任一方若欲尋求其他合作伙伴經營線上旅遊業務，需經他方書面同意。
頻道合作契約書	eBay International AG	2003.03.01 ~ 2003.05.31	以首頁鏈結方式合作，連結至eBay網站	無

七、訴訟或非訴訟事件：

- 1.目前尚在繫屬中之重大訴訟、非訟或行政爭訟事件:無。
- 2.公司董事、監察人、總經理、持股百分之十以上之大股東及從屬公司，最近二年度已判決確定或目前尚在繫屬中之訴訟、非訟或行政爭訟事件:無。

八 最近年度重大資產買賣情形：無。

肆、資金運用計劃執行情形

本公司最近三年度未曾併購、受讓他公司股份發行新股或發行公司債，而前次現金增資計畫及前各次現金增資尚未完成及計劃實際完成日距申報(請)時未逾三年者，其相關計劃內容與執行情形：無

伍、財務概況

一、財務資料

(一)最近五年度簡明資產負債表

單位：新台幣仟元

項 目	年 度	最近五年度財務資料(註1)				
		87 年	88 年	89 年	90 年	91 年
流動資產		25,489	252,372	834,561	512,536	520,760
基金及長期投資		0	56,200	135,815	145,063	81,381
固定資產(註2)		5,499	19,502	121,002	110,987	79,599
無形資產		0	0	0	14,452	7,045
其他資產		18,786	31,143	57,392	95,158	115,778
資產總額		49,774	359,217	1,148,770	878,196	804,563
流動負債	分配前	9,124	39,926	148,187	63,906	119,125
	分配後	9,124	39,926	148,187	63,906	註2
長期負債		0	0	0	0	0
其他負債		0	212	10,086	3,771	4,617
負債總額	分配前	9,124	40,138	158,273	67,677	123,742
	分配後	9,124	40,138	158,273	67,677	註2
股本		51,000	160,000	500,000	500,000	500,000
資本公積			215,500	674,148	490,497	309,633
保留盈餘	分配前	(10,350)	(56,421)	(183,651)	(180,095)	(54,030)
	分配後	(10,350)	(56,421)	(183,651)	(180,095)	註2
長期股權投資		0	0	(140,145)	(69,124)	(29,340)
未實現跌價損失						
累積換算調整數		0	0	0	117	(264)
股東權益總額	分配前	40,650	319,079	990,497	810,519	680,821
	分配後	40,650	319,079	990,497	810,519	註2

註1：各年度財務報表均經會計師查核簽證。註2：九十一年度盈虧撥補尚未召開股東常會決議。

(二) 最近五年度簡明損益表

單位：新台幣仟元：

項 目 \ 年 度	最近五年度財務資料(註1)				
	87 年	88 年	89 年	90 年	91 年
營業收入	15,116	56,520	233,795	351,280	567,364
營業毛利	2,482	31,151	33,543	59,188	179,082
營業損益	(13,923)	(61,493)	(155,471)	(159,484)	(31,786)
營業外收入	123	1,458	89,313	32,769	11,330
營業外支出	0	1,319	140,161	105,843	54,663
繼續營業部門 稅前損益	(13,800)	(61,354)	(206,319)	(232,558)	(75,119)
繼續營業部門 損益	(10,350)	(46,071)	(183,651)	(180,095)	(54,030)
停業部門損益	-	-	-	-	-
非常損益	-	-	-	-	-
會計原則變動 之累積影響數	-	-	-	-	-
本期損益	(10,350)	(46,071)	(183,651)	(180,095)	(54,030)
每股盈餘	(6.43)	(5.33)	(5.6)	(3.6)	(1.13)

(三)最近五年度簽證會計師姓名及查核意見

年 度	簽證會計師姓名	查核意見
87 年	江忠儀	無保留意見
88 年	江忠儀、林琬琬	無保留意見
89 年	江忠儀、林琬琬	無保留意見
90 年	江忠儀、林琬琬	無保留意見
91 年	江忠儀、林琬琬	無保留意見

二、財務分析

分析項目		最近五年度財務分析 (註 1)					
		87年	88年	89年	90年	91年	
財務結構 (%)	負債占資產比率	18.33	11.17	13.78	7.71	15.38	
	長期資金佔固定資產比率	739.23	1,636.13	818.58	730.28	855.31	
償債能力	流動比率(%)	279.36	506.87	563.18	802.02	437.15	
	速動比率(%)	279.20	500.23	560.10	787.64	430.06	
能力	利息保障倍數(倍)	-	-	-	-	-	
經營能力	應收款項週轉率(次)	3.88	3.54	4.55	5.76	9.62	
	應收款項收現日數	94	103	80	63	38	
	存貨週轉率(次)	43.56	4.93	29.95	101.89	190.38	
	平均售貨日數	8	74	12	4	2	
	固定資產週轉率(次)	2.75	2.90	1.93	3.17	7.13	
	總資產週轉率(次)	0.30	0.16	0.20	0.40	0.71	
獲利能力	資產報酬率(%)	(41.59)	(22.46)	(24.36)	(17.75)	(6.42)	
	股東權益報酬率(%)	(50.92)	(25.61)	(28.05)	(20.00)	(7.25)	
	佔實收資本比率(%)	營業利益	(27.30)	(38.43)	(31.09)	(31.90)	(6.36)
		稅前純益	(27.06)	(38.35)	(41.26)	(46.51)	(15.02)
	純益率(%)	(68.47)	(81.51)	(78.55)	(51.27)	(9.52)	
	每股盈餘(元)(註 2)	(6.43)	(5.33)	(5.60)	(3.60)	(1.13)	
現金流量	現金流量比率(%)	註 3	註 3	註 3	註 3	50.88	
	現金流量允當比率(%)	註 3	註 3	註 3	註 3	32.97	
	現金再投資比率(%)	註 3	註 3	註 3	註 3	7.80	
槓桿度	營運槓桿度	註 4	註 4	註 4	註 4	註 4	
	財務槓桿度	註 4	註 4	註 4	註 4	註 4	

註 1：各年度財務報表均經會計師查核簽證。

註 2：每股盈餘按追溯調整之加權平均股數計算。

註 3：營業活動之淨現金流入為負數時不予計入。

註 4：營業淨損不予計算。

以上各項比率之計算公式，列示如下：

1.財務結構

- (1)負債占資產比率=負債總額／資產總額。
- (2)長期資金占固定資產比率=(股東權益淨額+長期負債)／固定資產淨額。

2.償債能力

- (1)流動比率=流動資產／流動負債。
- (2)速動比率=(流動資產－存貨－預付費用)／流動負債。
- (3)利息保障倍數=所得稅及利息費用前純益／本期利息支出。

3.經營能力

- (1)應收款項(包括應收帳款與因營業而產生之應收票據)週轉率=銷貨淨額／各期平均應收款項(包括應收帳款與因營業而產生之應收票據)餘額。
- (2)平均收現日數=365／應收款項週轉率。
- (3)存貨週轉率=銷貨成本／平均存貨額。
- (4)平均售貨日數=365／存貨週轉率。
- (5)固定資產週轉率=銷貨淨額／固定資產淨額。
- (6)總資產週轉率=銷貨淨額／資產總額。

4.獲利能力

- (1)資產報酬率=[稅後損益+利息費用×(1－稅率)]／平均資產總額。
- (2)股東權報酬率=稅後損益／平均股東權益淨額。
- (3)純益率=稅後損益／銷貨淨額。
- (4)每股盈餘=(稅後淨利－特別股股利)／加權平均已發行股數。

5.現金流量

- (1)現金流量比率=營業活動淨現金流量／流動負債。
- (2)現金流量允當比率=最近五年度營業活動淨現金流量／最近五年度(資本支出+存貨增加額+現金股利)。
- (3)現金再投資比率=(營業活動淨現金流量－現金股利)／(固定資產毛額+長期投資+其他資產+營運資金)。

6.槓桿度

- (1)營運槓桿度=(營業收入淨額－變動營業成本及費用)／營業利益
- (2)財務槓桿度=營業利益／(營業利益－利息費用)

三、九十一年度監察人審查報告

網路家庭國際資訊股份有限公司
監察人審查報告書

茲准

董事會造送本公司九十一年度財務報表，業經安侯建業會計師事務所江忠儀、林琬琬會計師查核竣事，連同九十一年度營業報告書及虧損撥補案，經本監察人等審查後認為符合公司法等相關法令，爰依公司法第二一九條之規定，備具報告書，敬請 鑑察。

此 上

本公司九十二年股東常會

監察人 和通創業投資股份有限公司
代表人 黃志亮

簽 章

中 華 民 國 九 十 二 年 四 月 二 十 日

網路家庭國際資訊股份有限公司
監察人審查報告書

茲准

董事會造送本公司九十一年度財務報表，業經安侯建業會計師事務所江忠儀、林琬琬會計師查核竣事，連同九十一年度營業報告書及虧損撥補案，經本監察人等審查後認為符合公司法等相關法令，爰依公司法第二一九條之規定，備具報告書，敬請 鑑察。

此 上

本公司九十二年股東常會

監察人 欣鑫創業投資股份有限公司
代表人 吳惠英

簽 章

中 華 民 國 九 十 二 年 四 月 二 十 日

網路家庭國際資訊股份有限公司
監察人審查報告書

茲准

董事會造送本公司九十一年度財務報表，業經安侯建業會計師事務所江忠儀、林琬琬會計師查核竣事，連同九十一年度營業報告書及虧損撥補案，經本監察人等審查後認為符合公司法等相關法令，爰依公司法第二一九條之規定，備具報告書，敬請 鑑察。

此 上

本公司九十二年股東常會

監察人 隆鈞投資股份有限公司

代表人 洪簡靜惠

簽 章

中 華 民 國 九 十 二 年 四 月 二 十 日

四、九十一年度財務報告

會計師查核報告

網路家庭國際資訊股份有限公司 公鑒：：

網路家庭國際資訊股份有限公司民國九十一年及九十年十二月三十一日之資產負債表，暨截至各該日止之民國九十一年度及九十年度之損益表、股東權益變動表及現金流量表，業經本會計師查核竣事。上開財務報表之編製係管理階層之責任，本會計師之責任則為根據查核結果對上開財務報表表示意見。

本會計師係依照一般公認審計準則暨會計師查核簽證財務報表規則規劃並執行查核工作，以合理確信財務報表有無重大不實表達。此項查核工作包括以抽查方式獲取財務報表所列金額及所揭露事項之查核證據、評估管理階層編製財務報表所採用之會計原則及所作之重大會計估計，暨評估財務報表整體之表達。本會計師相信此項查核工作可對所表示之意見提供合理之依據。

依本會計師之意見，第一段所述財務報表在所有重大方面係依照證券發行人財務報告編製準則暨一般公認會計原則編製，足以允當表達網路家庭國際資訊股份有限公司民國九十一年及九十年十二月三十一日之財務狀況，暨截至各該日止之民國九十一年度及九十年度之經營成果與現金流量。

民國九十一年度財務報表重要會計科目明細表，主要係供補充分析之用，亦經本會計師採用第二段所述之查核程序予以查核。依本會計師之意見，該等明細表係依據前段所述之準則編製，足以允當表達其與第一段所述財務報表有關之內容。

安侯建業會計師事務所

會計師：

會計師：

證期會核准：(88)台財證(六)第18311號
簽證文號

民國九十二年三月十一日

網路家庭國際資訊股份有限公司
資產負債表
民國九十一年及九十年十二月三十一日

單位：新台幣仟元

代碼	資 產	九十一年底		九十年底		代碼	負 債 及 股 東 權 益	九十一年底		九十年底	
		金 額	%	金 額	%			金 額	%	金 額	%
	流動資產						流動負債				
1100	現金及銀行存款(附註四-1)	\$ 426,535	53	\$ 439,256	50	2121	應付票據	\$ 4,696	1	\$ 5,765	1
1121	應收票據(附註二及四-2)	17,056	2	11,205	1	2143	應付帳款	74,063	9	35,253	4
1143	應收帳款(減備抵呆帳後淨額) (附註二及四-2)	54,986	7	29,188	3	2170	應付費用	27,907	3	15,657	1
1210	存貨(減備抵存貨呆滯損失後淨額) (附註二及四-3)	-	-	1,795	-	2288	其他流動負債	12,459	2	7,231	1
1288	其他流動資產	22,183	3	31,092	4			119,125	15	63,906	7
		<u>520,760</u>	<u>65</u>	<u>512,536</u>	<u>58</u>		其他負債				
1421	長期股權投資(附註二及四-4)	81,381	10	145,063	17	2811	應計退休金負債(附註二及四-6)	4,617	-	3,771	-
	固定資產(附註二及四-5)						負債合計	<u>123,742</u>	<u>15</u>	<u>67,677</u>	<u>7</u>
	成 本：					31-	股東權益				
1561	生財設備	163,831	20	156,460	18	3111	股本-每股面額10元，額定88,800仟股，發行50,000仟股	500,000	62	500,000	57
1631	租賃改良	7,106	1	7,106	1	32-	資本公積(附註二)				
		170,937	21	163,566	19	3211	發行溢價	305,333	38	485,428	55
15x9	減：累積折舊	(91,338)	(11)	(52,579)	(6)	3260	長期投資資本公積	4,300	1	5,069	-
		<u>79,599</u>	<u>10</u>	<u>110,987</u>	<u>13</u>	3351	累積盈虧(附註四-8)	(54,030)	(7)	(180,095)	(19)
1780	無形資產(附註二)	7,045	-	14,452	1		股東權益其他調整項目				
18-	其他資產					3420	累積換算調整數	(147)	-	117	-
1860	遞延所得稅資產(附註二及四-8)	108,621	14	89,023	10	3510	庫藏股票(附註二及四-10)	(74,635)	(9)	-	-
1880	其他資產(附註二及四-6)	7,157	1	6,135	1		股東權益合計	<u>680,821</u>	<u>85</u>	<u>810,519</u>	<u>93</u>
		<u>115,778</u>	<u>15</u>	<u>95,158</u>	<u>11</u>		重大承諾事項及或有負債(附註七)				
	資產總計	<u>\$ 804,563</u>	<u>100</u>	<u>\$ 878,196</u>	<u>100</u>		負債及股東權益總計	<u>\$ 804,563</u>	<u>100</u>	<u>\$ 878,196</u>	<u>100</u>

(請詳閱後附財務報表附註)

負責人：

經理人：

主辦會計：

網路家庭國際資訊股份有限公司

損益表

民國九十一年及九十年一月一日至十二月三十一日

單位：新台幣仟元

	九十一年度		九十年年度	
	金額	%	金額	%
4100 營業收入(附註二及四-7)	\$ 590,545	104	\$ 374,673	107
4170 減：銷貨退回	17,559	3	13,963	4
4190 銷貨折讓	5,622	1	9,430	3
營業收入淨額	567,364	100	351,280	100
5100 營業成本	388,282	68	292,092	83
5900 營業毛利	179,082	32	59,188	17
營業費用				
6100 推銷費用	87,765	16	70,295	20
6200 管理費用	98,114	17	130,180	37
6300 研究發展費用	24,989	4	18,197	5
	210,868	37	218,672	62
營業淨損	(31,786)	(5)	(159,484)	(45)
7100 營業外收入				
7110 利息收入	9,397	2	23,261	6
7480 其他收入	1,933	-	9,508	3
	11,330	2	32,769	9
7500 營業外支出：				
7511 利息費用	-	-	217	-
7521 投資損失	51,139	9	98,930	28
7880 其他支出	3,524	1	6,696	2
	54,663	10	105,843	30
本期稅前淨損	(75,119)	(13)	(232,558)	(66)
8112 所得稅利益(附註二及四-9)	21,089	4	52,463	15
9600 本期淨損	\$ (54,030)	(9)	\$ (180,095)	(51)
	稅前	稅後	稅前	稅後
9710 每股(虧損)盈餘(附註二及四-11)				
基本每股虧損(元)	\$ (1.57)	\$ (1.13)	\$ (4.65)	\$ (3.60)
假設民國九十一年度子公司持有本公司股票不視為庫藏股票時之擬制資料：				
本期淨損	\$ (75,241)	\$ (54,152)		
基本每股虧損(元)	\$ (1.54)	\$ (1.11)		

(請詳閱後附財務報表附註)

負責人：

經理人：

主辦會計：

網路家庭國際資訊股份有限公司

股東權益變動表

民國九十一年及九十年一月一日至十二月三十一日

單位：新台幣仟元

	股 本	資本公積	累積盈虧	權益調整		合 計
				累積換算 調 整 數	庫藏股票	
民國九十年一月一日餘額	\$ 500,000	\$ 674,148	\$ (183,651)	\$ -	\$ -	\$ 990,497
民國八十九年度盈虧撥補：						
資本公積彌補虧損	-	(183,651)	183,651	-	-	-
九十年年度淨損	-	-	(180,095)	-	-	(180,095)
長期股權投資換算調整數	-	-	-	117	-	117
民國九十年十二月三十一日餘額	500,000	490,497	(180,095)	117	-	810,519
民國九十年年度盈虧撥補：						
資本公積彌補虧損	-	(180,095)	180,095	-	-	-
九十一年度淨損	-	-	(54,030)	-	-	(54,030)
購買庫藏股票	-	-	-	-	(74,635)	(74,635)
長期股權投資換算調整數	-	-	-	(264)	-	(264)
長期股權投資資本公積	-	(769)	-	-	-	(769)
九十一年十二月三十一日餘額	<u>\$ 500,000</u>	<u>\$ 309,633</u>	<u>\$ (54,030)</u>	<u>\$ (147)</u>	<u>\$ (74,635)</u>	<u>\$ 680,821</u>

(請詳閱後附財務報表附註)

負責人：

經理人：

主辦會計：

網路家庭國際資訊股份有限公司

現金流量表

民國九十一年及九十年一月一日至十二月三十一日

單位：新台幣仟元

	九十一年度	九十年年度
營業活動之現金流量：		
本期淨損	\$ (54,030)	\$ (180,095)
調整項目：		
折舊及攤提	46,999	42,677
提列備抵呆帳	2,654	3,209
處分固定資產損失	201	3,531
提列退休金	846	1,054
長期投資按權益法及成本法評價認列投資損失減除	51,259	99,317
取得現金股利後淨額		
提列備抵存貨呆滯損失	1,292	234
遞延權利金轉列其他損失	1,781	-
資產及負債項目之變動：		
應收票據	(5,851)	(6,615)
應收帳款	(28,452)	40,011
存貨	503	(1,004)
遞延所得稅資產淨額	(21,089)	(52,463)
其他流動資產	10,449	(19,120)
應付票據	(1,069)	(13,408)
應付帳款	38,810	15,306
應付費用	12,250	(30,468)
其他流動負債	4,058	(5,435)
營業活動之淨現金流入(出)	60,611	(103,269)
投資活動之現金流量：		
應收關係企業款減少	-	42,263
長期投資增加	(10,000)	(118,791)
長期投資股款退回	-	2,974
購置固定資產	(6,732)	(83,423)
出售固定資產價款	43	2,187
其他資產(增加)減少	(3,349)	1,405
無形資產增加	-	(10,426)
投資活動之淨現金流出	(20,038)	(163,811)
融資活動之現金流量：		
買回庫藏股票	(53,294)	-
融資活動之淨現金流出	(53,294)	-
本期現金及銀行存款減少	(12,721)	(267,080)
期初現金及銀行存款餘額	439,256	706,336
期末現金及銀行存款餘額	\$ 426,535	\$ 439,256
現金流量資訊之補充揭露：		
本期支付利息	\$ -	\$ 217
本期支付所得稅	\$ -	\$ -
支付現金及其他應付款交換固定資產		
固定資產	\$ 7,902	\$ 33,147
加：期初應付票據及其他應付款	-	50,276
減：期末其他應付款	1,170	-
支付現金	\$ 6,732	\$ 83,423

(請詳閱後附財務報表附註)

負責人：

經理人：

主辦會計：

網路家庭國際資訊股份有限公司

財務報表附註

民國九十一年及九十年十二月三十一日

(除另有註明者外，所有金額均以新台幣仟元為單位)

一、公司沿革

本公司成立於民國八十七年七月十四日，主要業務為資訊軟體服務、電子資訊供應服務、資料處理服務、事務性機器設備批發及零售、資訊軟體批發及零售業務。

本公司股票於民國九十二年一月十日登錄為財團法人中華民國證券櫃檯買賣中心興櫃股票。

二、重要會計政策之彙總說明

(一)備抵呆帳

備抵呆帳係就應收票據及款項評估可能發生之損失提列。

(二)存 貨

存貨以取得成本為入帳基礎，採永續盤存制，按加權平均法計價，期末並按成本與市價孰低法評價，比較成本與市價時係以全體項目為比較基礎，並以重置成本為市價。對呆滯、過時或無法使用之存貨，估計可使用價值或殘值後提列備抵存貨呆滯損失。

(三)長期股權投資

長期股權投資以取得成本為入帳基礎，本公司持有表決權數達被投資公司全部表決權數百分之二十以上者，除能證明對被投資公司無重大影響外，採權益法評價。如超過表決權數百分之五十以上者，年底除採用權益法評價外，並依財務會計準則公報另編製母子公司合併報表。對於採權益法評價者，投資成本與股權淨值差額係按五年平均攤銷。如被投資公司增發新股，本公司未按比例認購，致使投資比例發生變動，並因而使投資之股權淨值發生增減時，其增減數則調整資本公積(或保留盈餘)。

本公司持有表決權數未達被投資公司全部表決權數百分之二十者或已達被投資公司全部表決權百分之二十以上而無重大影響力者，以成本法評價。若被投資公司為上市公司，遇市價低於成本時，提列備抵投資跌價損失，未實現跌價損失直接做為股東權益之減項；若被投資公司為非上市公司，遇投資價值確已減損，且回復希望甚小時，則承認投資損失，列為當期損失，並以承認損失後之帳面價值作為新成本。

網路家庭國際資訊股份有限公司財務報表附註(續)

若因認列被投資公司之虧損而致對該被投資公司之長期投資及墊款之帳面餘額為負數時，其投資損失之認列以使對被投資公司投資及墊款之帳面餘額降至零為限。但若擔保被投資公司之債務或有其他財務上之承諾，則按持股比例繼續認列投資損失，因此而致對該公司投資及墊款之帳面價值產生貸方餘額時，在資產負債表上應列為負債，嗣後被投資公司如有盈餘，仍依權益法處理。

採成本法評價之外幣長期投資，按資產負債日之即期匯率換算，換算後之金額若低於原始成本之差額列為「換算調整數」科目，並作為股東權益調整項目。

長期股權投資出售時按加權平均法計算成本及處分損益，帳上如有因長期投資發生之資本公積及換算調整數餘額時，按出售比例沖轉，認列當期損益。

本公司與採權益法評價之被投資公司間交易及各子公司間交易所產生之損益尚未實現者，予以遞延。交易損益如屬折舊性或攤銷性之資產所產生者，依其效益年限逐年承認；其他類資產所產生者，於實現年度承認。

(四)固定資產及折舊

折舊性固定資產以取得成本為入帳基礎，有關重大增添、改良及重置列為資本支出。

折舊採直線法，按政府規定固定資產耐用年數或評估其可使用年限計提。主要資產之耐用年數列示如下：

生財設備	3~5年
租賃改良	5年

(五)無形資產及遞延費用

權利金及電腦軟體成本以取得成本為列帳基礎，按預計使用年限平均攤提。

(六)退休金

本公司依財務會計準則第十八號公報「退休金會計處理準則」及財政部證券暨期貨管理委員會（證期會）函之規定，以每年十二月三十一日為衡量日完成退休金精算，資產負債表依該公報規定揭露，並依退休金精算報告攤提退休金費用。未認列過渡性淨給付義務按三十一年平均攤銷

(七)資本公積

依公司法規定僅限於彌補虧損或撥充資本之用。資本公積撥充資本，按財政部證期會之規定比例辦理。

網路家庭國際資訊股份有限公司財務報表附註(續)

(八)庫藏股票

本公司收回已發行之股票，採用財務會計準則公報第三十號「庫藏股票會計處理準則」，依買回時所支付之成本認列為庫藏股票。處分庫藏股票之處分價格高於帳面價值，其差額列為資本公積—庫藏股票交易；處分價格低於帳面價值，其差額則沖抵同種類庫藏股票之交易所產生之資本公積，如有不足，則借記保留盈餘。庫藏股票之帳面價值採加權平均並依收回原因分別計算。

庫藏股票註銷時，按股權比例借記資本公積—股票發行溢價與股本，其帳面價值如高於面值與股票發行溢價之合計數時，其差額則沖抵同種類庫藏股票所產生之資本公積，如有不足，則沖抵保留盈餘；其帳面價值低於面值與股票發行溢價之合計數者，則貸記同種類庫藏股票交易所產生之資本公積。

自民國九十一年度起，本公司對於子公司持有本公司之股票規定依財務會計準則公報第三十號「庫藏股票會計處理準則」，並依規定視同庫藏股票處理，並以開始適用日，就子公司轉投資本公司之帳面價值，按本公司對子公司之持股比率計算，作為首次適用財務會計準則公報第三十號「庫藏股票會計處理準則」之庫藏股票成本。

(九)收入認列方法

銷貨收入於商品交付且風險及報酬移轉時認列。銷貨若未符合上述認列條件時，則俟條件符合時方認列為收入，當商品銷售之交易包括後續服務時，若此後續服務之金額可以辨認，於資產負債表日以後續服務之收入減除成本後淨額，予以遞延，並於服務履行期間認列收入及成本。

廣告交換交易僅限於其公平價值已達可決定者，方認列交換交易之收入及費用；公平價值之決定，係基於企業過去六個月內與不相關之第三者，對類似之廣告所收取之現金、有價證券及可隨時轉換為定額現金之商品，惟交換交易雙方以貨幣性資產互抵交易所應支付之金額，若公平價值，無法依上述原則決定者，該交換交易以廣告之帳列價值入帳。

附退貨權之銷貨，如符合特定規定，於銷貨時認列銷貨收入，於資產負債表日估計退貨率預提銷貨退回，認列為「遞延銷貨收入」。

網路家庭國際資訊股份有限公司財務報表附註(續)

(十)外幣交易

以外幣為基礎之非遠期外匯合約之外幣交易係以交易日之即期匯率作為入帳基礎，於資產負債表日按該日之即期匯率予以重新調整外幣資產負債，因調整所發生之兌換差額列為當期損益，其結清外幣資產負債所產生之兌換差額亦列為當期損益。

(十一)所得稅

會計所得與課稅所得間之應課稅暫時性差異所產生之所得稅影響數認列為遞延所得稅負債，且將可減除暫時性差異、虧損扣抵及所得稅抵減所產生之所得稅影響數認列為遞延所得稅資產，並評估其遞延所得稅資產之可實現性，認列適當備抵評價金額。以前年度所得稅調整列為調整年度之所得稅費用。

本公司未分配盈餘加徵百分之十營利事業所得稅部份，於股東會決議分配盈餘之日列為當期費用。

(十二)每股盈餘(虧損)

普通股每股盈餘(虧損)係以本期淨利(損)除以普通股流通在外加權平均股數計算之，因盈餘、資本公積或員工紅利轉增資而新增之股份，採追溯調整計算。

三、會計變動之理由及其影響

本公司自民國九十一年度起，有關開辦費之會計處理依修正後之財務會計準則公報處理，惟該會計原則變動對本公司民國九十一年度財務報表影響甚微。

本公司自民國九十一年度起，依證期會之規定，有關子公司持有本公司股票適用財務會計準則公報第三十號視同庫藏股票處理，依此項規定，於民國九十一年底認列庫藏股票21,341仟元；另本公司於民國九十一年度買回庫藏股票53,294仟元，截至民國九十一年底庫藏股票合計74,635仟元，其中含子公司出售予本公司372仟股，產生122仟元之處分損失，已依規定調整投資損益。

網路家庭國際資訊股份有限公司財務報表附註(續)

四、重要會計科目之說明

1. 現金及銀行存款

	<u>九十一年底</u>	<u>九十年底</u>
現 金	\$ 121	\$ 120
支 票 存 款	2,738	2,676
活 期 存 款	94,676	27,460
定 期 存 款	<u>329,000</u>	<u>409,000</u>
合 計	<u>\$ 426,535</u>	<u>\$ 439,256</u>

2. 應收票據及帳款淨額

	<u>九十一年底</u>	<u>九十年底</u>
應 收 票 據	<u>\$ 17,056</u>	<u>\$ 11,205</u>
應 收 帳 款	57,590	32,065
減：備 抵 呆 帳	<u>(2,604)</u>	<u>(2,877)</u>
	<u>54,986</u>	<u>29,188</u>
淨 額	<u>\$ 72,042</u>	<u>\$ 40,393</u>

3. 存 貨

	<u>九十一年底</u>	<u>九十年底</u>
商 品 存 貨	\$ 1,526	\$ 2,029
減：備抵存貨呆滯損失	<u>(1,526)</u>	<u>(234)</u>
合 計	<u>\$ -</u>	<u>\$ 1,795</u>

網路家庭國際資訊股份有限公司財務報表附註(續)

4. 長期股權投資

被投資公司名稱	九十一年底		九十年底	
	股權比例	帳面價值	股權比例	帳面價值
<u>按權益法評價</u>				
網路原力資訊服務(股)公司 (原始投資成本: 80,000 仟元)	100.00%	\$ 1,407	100.00%	\$ 16,264
普司特網路服務(股)公司 (原始投資成本: 91年 9,021 仟元 90年107,897仟元)	27.54%	5,410	27.54%	28,735
電週文化事業(股)公司 (原始投資成本: 30,000 仟元)	100.00%	23,079	100.00%	22,672
PC HOME ONLINE INTERNATIONAL CO., LTD. (原始投資成本: 美金 734 仟元)	100.00%	11,115	100.00%	24,334
小計		<u>41,011</u>		<u>92,005</u>
<u>按成本法評價</u>				
<u>普通股</u>				
網路家庭投資顧問(股)公司	10.00%	300	10.00%	300
東方線上(股)公司	19.00%	-	19.00%	2,375
奇唯科技(股)公司	3.73%	14,008	18.66%	14,008
新新聞文化事業(股)公司	6.00%	-	6.00%	1,983
英賽網路服務(股)公司	19.97%	-	19.97%	-
網擎資訊軟體(股)公司	7.05%	9,052	7.05%	14,000
友笙資訊(股)公司	2.24%	1,200	2.24%	2,200
就業情報資訊(股)公司	0.73%	1,500	0.73%	1,500
拓賈數位科技(股)公司	19.90%	-	19.90%	-
康訊數位整合(股)公司	12.76%	4,510	12.76%	6,510
聯邦電信(股)公司	0.13%	9,800	- %	-
小計		<u>40,370</u>		<u>42,876</u>
<u>特別股</u>				
VISIONNEXT. COM, INC.	- %	-	- %	10,182
合計		<u>\$ 81,381</u>		<u>\$ 145,063</u>

網路家庭國際資訊股份有限公司財務報表附註(續)

本公司轉投資普司特網路服務(股)公司，於民國九十年三月經臨時股東會決議增加投資，投資金額68,558仟元，截至民國九十年底總投資成本為107,897仟元，以本公司名義持有8,232,922股，以私人名義持有6股，實際持股為8,232,928股；該公司於民國九十一年十一月十二日經股東臨時會決議減資27,400,000股，減資比例約91.64%，本公司按原股東持股比例減少7,544,558股，截至民國九十一年底，本公司持有該公司688,370股，持股比例為27.54%。

本公司於民國九十年度轉投資電週文化事業(股)公司，該公司主要係經營資訊軟體服務等業務，投資金額30,000仟元，以本公司名義持有2,999,994股，以私人名義持有6股，實際持股3,000,000股，截至民國九十一年底持股比例100%。

本公司於民國八十八年十一月轉投資之智富網科技(股)公司，該公司於民國九十一年四月二十二日與奇唯科技(股)公司合併後消滅，合併換股比例為1.86股，由智富網科技(股)公司1.86股換發奇唯科技(股)公司1股，合併後截至民國九十一年底本公司持有1,399,601股，持股比例3.73%。

本公司於民國八十八年十二月轉投資之新新聞文化事業(股)公司，該公司於九十年十一月三十日股東臨時會決議減資後再增資，本公司未按持股比例認購，持股比例降為6.00%，並於民國九十年度認列投資損失7,931仟元。

本公司於民國八十九年轉投資之英賽網路服務(股)公司，該公司於民國九十年度辦理解散清算，預計進行清算程序後無剩餘資產可供分配，於民國九十年度就投資成本全數認列投資損失4,116仟元；另於民國九十一年度將其相關之資本公積回轉，而認列投資利益769仟元。

本公司轉投資之拓賈數位科技(股)公司，該公司於民國九十年度辦理解散清算手續，本公司取得股款退回2,974仟元，預計進行清算程序後無其他剩餘資產可供分配，於民國九十年度就投資成本減除股款退回全數認列投資損失16,926仟元。

本公司於民國九十年五月以美金300仟元認購VISIONNEXT.COM, INC.可轉換、無表決權特別股429仟股。

網路家庭國際資訊股份有限公司財務報表附註(續)

本公司依被投資公司之同期間財務報表採權益法認列投資利益(損失)，列示如下：

被投資公司名稱	九十一年度	九十年年度
網路原力資訊服務(股)公司	\$ (5,035)	\$ (28,074)
普司特網路服務(股)公司	(23,325)	(32,454)
電週文化事業(股)公司	407	(7,328)
PC HOME ONLINE INTERNATIONAL CO., LTD	(1,387)	(1,268)
	<u>\$ (29,340)</u>	<u>\$ (69,124)</u>

本公司轉投資之公司因持續發生虧損有永久性跌價之虞，依其淨值認列投資損

失，列示如下：

被投資公司名稱	九十一年度	九十年年度
東方線上(股)公司	\$ 2,375	\$ -
奇唯科技(股)公司	-	1,220
新新聞文化事業(股)公司	1,983	-
網擎資訊軟體(股)公司	4,948	-
友笙資訊(股)公司	1,000	-
康訊數位整合(股)公司	2,000	-
VISIONNEXT. COM. INC.	10,182	-
聯邦電信(股)公司	200	-
	<u>\$ 22,688</u>	<u>\$ 1,220</u>

本公司持有股權比率超過50%以上之被投資公司，因資產總額及營業收入總額皆未達本公司各該項金額之百分之十且合計總資產或營業收入未達本公司各該項金額之百分之三十，依財務會計準則公報及證期會規定不編入合併報表。

5. 固定資產

	成	本	累 計 折 舊	帳 面 淨 值
<u>九十一年底</u>				
生財設備	\$	163,831	\$ 87,910	\$ 75,921
租賃改良		7,106	3,428	3,678
合 計	<u>\$</u>	<u>170,937</u>	<u>\$ 91,338</u>	<u>\$ 79,599</u>
<u>九十年年底</u>				
生財設備	\$	156,460	\$ 50,695	\$ 105,765
租賃改良		7,106	1,884	5,222
合 計	<u>\$</u>	<u>163,566</u>	<u>\$ 52,579</u>	<u>\$ 110,987</u>

於民國九十一年及九十年底，固定資產投保金額分別為85,302仟元及95,000仟元。

網路家庭國際資訊股份有限公司財務報表附註(續)

6. 退 休 金

本公司對正式聘用之員工訂有退休辦法。準用勞動基準法規定，員工退休或資遣金之支付係根據服務年資或資遣時之平均薪資計算。給付之最高限額以四十五個基數為限。惟因公心神喪失或身體殘廢致強制退休者加給百分之二十。

本公司按勞動基準法規定提撥退休準備金，並以專戶儲存，於民國九十一年度提存退休金1,149仟元，孳息10仟元，退休準備金於民國九十一年年底累積金額為1,159仟元。

本公司依財務會計準則第十八號公報「退休金會計處理準則」及證期會之規定，依退休金精算報告計算退休金相關資產、負債，並攤提退休金費用，於民國九十一年底及九十年底退休準備金提撥狀況與帳載應計退休金負債調節如下：

	九十一年底	九十年底
既 得 給 付 義 務	\$ -	\$ -
非 既 得 給 付 義 務	(3,586)	(2,069)
累 積 給 付 義 務	(3,586)	(2,069)
未 來 薪 資 增 加 之 影 響 數	(4,237)	(2,419)
預 計 給 付 義 務	(7,823)	(4,488)
退 休 基 金 公 平 市 價	1,159	-
提 撥 狀 況	(6,664)	(4,488)
未 認 列 退 休 損 (益)	1,323	(33)
未 認 列 過 渡 性 給 付 義 務	724	750
補 列 之 應 計 退 休 金 負 債	-	-
應 計 退 休 金 負 債	<u>\$ (4,617)</u>	<u>\$ (3,771)</u>

截至民國九十一年底及九十年底之既得給付義務皆為零元。

民國九十一年度及九十年度淨退休金成本組成項目如下：

	九十一年度	九十年度
服 務 成 本	\$ 1,767	\$ 2,914
利 息 成 本	202	290
基 金 資 產 之 實 際 報 酬	(10)	-
未 認 列 過 渡 性 給 付 義 務 攤 銷 數	36	55
未 認 列 退 休 金 損 (益)	-	(2,205)
淨 退 休 金 成 本	<u>\$ 1,995</u>	<u>\$ 1,054</u>

計算淨退休金成本所用之精算假設如下：

	九十一年度	九十年度
折 現 率	3.75%	4.50%
未 來 薪 資 水 準 增 加 率	3.00%	3.00%

網路家庭國際資訊股份有限公司財務報表附註(續)

7. 廣告交換交易收入

本公司於民國九十一年度及九十年來自廣告交換交易產生之收入分別為10,134千元及63,488千元，佔總營業收入淨額分別為2%及18%，其相對產生交易內容分述如下：

項	目	帳列對方科目	九十一年度	九十年
(1)換入頻寬及系統維護等		銷貨成本	\$ 3,102	\$ 40,893
(2)換入贈品及廣告等		推銷費用	7,032	11,127
(3)其他			-	8,827
合	計		<u>\$ 10,134</u>	<u>\$ 60,847</u>

8. 盈餘分配

本公司章程規定，年度總決算如有盈餘應先提繳稅款，彌補以往虧損，次提百分之十為法定盈餘公積及依法令規定提列特別盈公積，如尚有盈餘再分派如下：

員工紅利 20%

本公司董事會尚未擬定民國九十一年度盈虧撥補案以供股東會決議，本公司民國九十年因未分配員工紅利及董監酬勞，而無需揭露相關資訊。

網路家庭國際資訊股份有限公司財務報表附註(續)

9. 所得稅

(1) 遞延所得稅資產與負債：

	<u>九十一年底</u>	<u>九十年底</u>
未實現投資損失所產生可減除暫時性差異	\$ 3,240	\$ 5,578
長期投資換算調整數所產生可減除暫時性差異	49	-
遞延銷貨收入所產生可減除暫時性差異	933	380
開辦費攤銷所產生之可減除暫時性差異	205	556
職工福利所產生之可減除暫時性差異	110	-
提列備抵存貨呆滯損失所產生之可減除暫時性差異	382	-
提列備抵呆帳所產生之可減除暫時性差異	1,317	856
提列應計退休金負債所產生之可減除暫時性差異	1,154	263
未使用扣抵投資抵減餘額	15,179	6,920
未使用虧損扣抵所產生之可減除暫時性差異	115,002	79,311
遞延所得稅資產總額	<u>\$ 137,571</u>	<u>\$ 93,864</u>
(2) 遞延所得稅資產—流動	\$ 9,219	\$ 4,841
備抵評價—遞延所得稅資產—流動	(2,838)	-
流動遞延所得稅資產抵減後淨額	<u>\$ 6,381</u>	<u>\$ 4,841</u>
遞延所得稅負債—非流動	\$ 128,352	\$ 89,023
備抵評價—遞延所得稅資產—非流動	(19,731)	-
非流動遞延所得稅資產抵減後淨額	<u>\$ 108,621</u>	<u>\$ 89,023</u>
	<u>九十一年度</u>	<u>九十年度</u>
(3) 應付所得稅(當期所得稅費用)	\$ -	\$ -
暫時性差異	(2,425)	6,269
未使用投資抵減所產生之所得稅利益	8,259	4,132
未使用虧損扣抵所產生之所得稅利益	35,935	38,557
以前年度遞延所得稅資產低估	1,889	3,505
備抵評價	(22,569)	-
所得稅利益	<u>\$ 21,089</u>	<u>\$ 52,463</u>

網路家庭國際資訊股份有限公司財務報表附註(續)

- (4)依所得稅法之規定，可供未來有盈餘年度扣抵以前年度經核定營業虧損未用餘額明細如下：

發 生 年 度				營業之虧損金額	可供抵減之最後年度
八	十	七	年	\$ 7,363	九 十 二 年
八	十	八	年	62,570	九 十 三 年
八	十	九	年	93,083	九 十 四 年
九		十	年	153,251	九 十 五 年
九	十	一	年	143,742	九 十 六 年
				<u>\$ 460,009</u>	

- (5)本公司因投資於研究與發展支出適用投資抵減辦法規定，得就支出金額按規定比例抵減營利事業所得稅，截至民國九十一年底止，未使用之投資抵減餘額如下：

發 生 年 度				投資抵減稅額	可供抵減之最後年度
八	十	九	年	\$ 2,788	九 十 三 年
九		十	年	4,132	九 十 四 年
九	十	一	年	8,259	九 十 五 年
				<u>\$ 15,179</u>	

- (6)本公司截至民國八十八年度止之營利事業所得稅結算申報暨股東可扣抵稅額帳戶增減變動表，業經稅捐稽徵機關核定在案。

- (7)兩稅合一相關資訊：

本公司於民國九十一年底及九十年底股東可扣抵稅額帳戶餘額分別為181,713元及129,153元，對中華民國居住者預計民國九十一年度及九十年度實際盈餘分配之稅額扣抵比率皆為0%。

本公司於民國九十一年底屬八十七年度以後之累積虧損為54,030仟元。

10. 庫藏股票

- (1)本公司截至民國九十一年底，依公司法第一百六十七條之一規定，為轉讓股份予員工而買回之庫藏股為1,912仟股，買回金額為53,294仟元。依公司法之規定，公司買回股份之數量比例，不得超過公司已發行股份總數百分之五；收買股份之總金額，不得逾保留盈餘加已實現之資本公積之金額，另庫藏股票不得質押，於未轉讓前不得享有股東權利。本公司以民國九十一年底為計算基準可買回股數最高上限為2,500仟股，最高持有已收回、收買股份金額最高限額為251,181仟元，截至民國九十一年底止本公司買回之庫藏股票其股數及金額皆符合規定。

網路家庭國際資訊股份有限公司財務報表附註(續)

(2)本公司之子公司－網路原力資訊服務(股)公司於民國九十年八月二十九日購入本公司股票計370仟股，帳面價值為9,822仟元，截至民國九十一年底皆未異動，於民國九十一年底股票市價為5,037仟元(以淨值為市價)。

(3)本公司之曾孫公司－PC HOME ONLINE (H. K) LTD. 於民國九十年十月十一日陸續購入本公司股票計800仟股，帳面價值為港幣4,902仟元，該公司於民國九十一年度出售372仟股予本公司，售價為港幣2,263仟元，產生出售損失港幣27仟元(折合NT122仟元)，截至民國九十一年底該公司持有本公司股票計428仟股，帳面價值為港幣2,620仟元(折合NT11,519仟元)。於民國九十一年底股票市價為5,826仟元(以淨值為市價)。

11. 每股盈餘(虧損)

普通股每股盈餘(虧損)係以本期淨利(損)除以普通股加權平均流通在外股數計算之。本公司民國九十一年度及九十年年度計算每股盈餘之普通股加權平均流通在外股數明細如下：

	九十一年度	九十年年度
加權平均流通在外股數	50,000,000	50,000,000
減：買回庫藏股	(1,058,286)	-
子公司對本公司之投資視同庫藏股票	(1,058,760)	-
	47,882,954	50,000,000
子公司對本公司之投資不視為庫藏股票時，加權平均流動在外股數之擬制資料	48,941,714	

12. 金融商品相關資訊

(1)衍生性金融商品：無。

(2)金融商品之公平價值：

金 融 資 產	九十一年底		九十年年底	
	帳面價值	公平價值	帳面價值	公平價值
現金及銀行存款	\$ 426,535	\$ 426,535	\$ 439,256	\$ 439,256
應收票據	17,056	17,056	11,205	11,205
應收帳款	54,986	54,986	29,188	29,188
其他流動資產	13,737	13,737	23,702	23,702
長期投資	81,381	114,405	145,063	114,378
其他資產	4,155	4,155	4,477	4,477
金融資產合計數	\$ 597,850	\$ 630,874	\$ 652,891	\$ 622,206

網路家庭國際資訊股份有限公司財務報表附註(續)

金 融 負 債	九十一年底		九十年底	
	帳面價值	公平市價	帳面價值	公平市價
應 付 票 據	\$ 4,696	\$ 4,696	\$ 5,765	\$ 5,765
應 付 帳 款	74,063	74,063	35,253	35,253
應 付 費 用	27,907	27,907	15,657	15,657
其 他 流 動 負 債	4,438	4,438	957	957
應 計 退 休 金 負 債	4,617	4,617	3,771	3,771
金 融 負 債 合 計 數	<u>\$ 115,721</u>	<u>\$ 115,721</u>	<u>\$ 61,403</u>	<u>\$ 61,403</u>

本公司估計金融商品公平價格所使用之方法及假設如下：

1. 短期金融商品以其在資產負債表上之帳面價值估計其公平價值，因為此類商品到期日甚近，其帳面價值應屬估計公平價值之合理基礎。此方法應用於現金及銀行存款、應收票據、應收帳款、其他流動資產、應付票據、應付帳款、應付費用及其他流動負債等。
 2. 長期投資帳面價值，係以被投資公司之經會計師查核簽證報告或自編之財務報表依權益法或成本法評價，公平價值因被投資公司為未上市公司無鑑價後營業市價資料可採，基於成本考量故以股權淨值評價。
 3. 存出保證金此類金融商品，多為公司繼續經營之必要保證項目，無法預期可達成資產交換之時間，以致無法估計其公平市價，故以帳面價值為公平價值。
- (3) 資產負債表外信用風險之金融商品：無。
- (4) 信用風險顯著集中之資訊：無。

網路家庭國際資訊股份有限公司財務報表附註(續)

五、關係人交易

(一)關係人名稱及關係

關係人名稱	與本公司之關係
網路原力資訊服務(股)公司	採權益法評價之被投資公司
普司特網路服務(股)公司	"
電週文化事業(股)公司	"
PC HOME ONLINE (HK) LTD.	採權益法評價之曾孫公司
電腦人文化事業(股)公司	與本公司之負責人同一人
巨思文化事業(股)公司	"
網路家庭投資顧問(股)公司	"
墨刻出版(股)公司	"
城邦文化事業(股)公司	"
電腦家庭文化事業(股)公司	對本公司採權益法之投資公司(於民國90年9月25日轉讓持股後終止關係)
麥浩斯資訊(股)公司	屬電腦家庭集團(因集團改組而終止關係)
新新聞文化事業(股)公司	"
英賽網路服務(股)公司	實質關係人
奇唯科技(股)公司	原智富網科技(股)公司,於民國91年4月與奇唯科技(股)公司決議合併後消滅

(二)與關係人間之重大交易事項

1. 銷貨

	九十一年度		九十年度	
	估本公司		估本公司	
	銷貨淨額		銷貨淨額	
	金額	百分比	金額	百分比
電腦家庭文化事業(股)公司	\$ 3,645	0.64%	\$ 5,345	1.52%
巨思文化事業(股)公司	705	0.13%	1,569	0.45%
其他	1,641	0.29%	2,529	0.72%
	<u>\$ 5,991</u>	<u>1.06%</u>	<u>\$ 9,443</u>	<u>2.69%</u>

上列銷貨價格與銷貨條件與一般銷貨相同。

網路家庭國際資訊股份有限公司財務報表附註(續)

2. 進 貨

	九十一年度		九十年年度	
	估本公司		估本公司	
	金 額	百分比	金 額	百分比
電腦家庭文化事業(股)公司	\$ 20,383	6.03%	\$ 14,681	9.26%
電週文化事業(股)公司	398	0.12%	1,528	0.96%
巨思文化事業(股)公司	1,251	0.37%	-	- %
電腦人文化事業(股)公司	3,544	1.05%	-	- %
麥浩斯資訊(股)公司	1,480	0.44%	-	- %
其 他	1,001	0.29%	1,340	0.85%
	<u>\$ 28,057</u>	<u>8.30%</u>	<u>\$ 17,549</u>	<u>11.07%</u>

上列進貨價格與進貨條件與一般進貨相同。

3. 財產交易

本公司於民國九十一年度及九十年年度向網路原力資訊服務(股)公司購入電腦設備及軟體，金額分別為1,210仟元及670仟元，帳列生財設備及其他資產。

本公司於民國九十一年度向PC HOME ONLINE (HK) LTD. 購入庫藏股票，說明詳附註四-10(3)。

本公司於民國九十年年度向普司特網路服務(股)公司購入電腦設備1,517仟元，帳列生財設備。

本公司於民國九十年年度出售固定資產1,490仟元予電週文化事業(股)公司，雙方協議以成本價轉讓，故未產生出售損益。

4. 其 他

本公司於民國九十一年度出售Dr. J網站予電腦家庭文化事業(股)公司，帳列其他收入1,305仟元。

本公司於民國九十年年度向普司特網路服務(股)公司以7,997仟元(未稅)，購入「個人新聞台」網站，帳列無形資產。

本公司於民國八十九年度與新新聞文化事業(股)公司及貳零貳零工作室協議出售愛情網站(Love city)予英賽網路服務(股)公司總價6,500仟元(含稅)，三方按2:2:1之比例分攤收益，本公司取得價金2,476仟元，帳列其他收入。於九十年年度因該公司解散清算，故予以2,476仟元予以購回，帳列無形資產2,476仟元。

網路家庭國際資訊股份有限公司財務報表附註(續)

本公司於民國八十九年度與新新聞文化事業(股)公司協議出售E-POST網站予普司特網路服務(股)公司，雙方按1：1之比例分攤收益，本公司取得價金9,048仟元，帳列其他收入。於九十年十二月二十五日為解決雙方間關於費用補償之問題與新新聞文化事業(股)公司合意解除該協議書，並將該網站出售收入轉由本公司承受，原代收款9,048仟元，帳列其他應付款，於九十年轉列其他收入，以補償初期建置、營運、行銷及維護該網站所墊付之款項。

本公司於民國八十九年度與智富網科技(股)公司(更名為奇唯科技(股)公司)簽訂提供理財資訊網站之規劃、建置營運及維護等相關顧問諮詢服務，合約期間為民國八十九年四月一日至九十二年三月三十一日止，於民國九十一年度及九十年度皆支付2,000仟元，帳列編輯及網路技術成本。

本公司於民國九十一年度及九十年度支付廣告費及內容使用費等支出予關係人明細如下：

	<u>九十一年度</u>	<u>九十年度</u>
	<u>金 額</u>	<u>金 額</u>
網路原力資訊服務(股)公司	\$ 2,262	\$ 4,314
巨思文化事業(股)公司	823	1,839
奇唯科技(股)公司	1,944	2,976
電腦家庭文化事業(股)公司	2,559	1,370
其 他	876	1,280
	<u>\$ 8,464</u>	<u>\$ 11,779</u>

5. 資金融通情形

本公司民國九十一年度與關係人之資金融通情形如下：

<u>應收關係企業款</u>	<u>最高餘額</u>	<u>期末餘額</u>	<u>利率區間</u>	<u>利息總額</u>
網路原力資訊服務(股)公司	<u>\$ 2,000</u>	<u>\$ -</u>	未計息	<u>\$ -</u>

網路家庭國際資訊股份有限公司財務報表附註(續)

6. 應收(付)款項

應收帳款	九十一年底		九十年底	
	金額	%	金額	%
電腦家庭文化事業(股)公司	\$ 595	1.03%	\$ 294	0.92%
巨思文化事業(股)公司	273	0.47%	-	- %
普司特網路服務(股)公司	41	0.07%	-	- %
網路原力資訊服務(股)公司	210	0.37%	-	- %
其他	-	- %	4	0.01%
	\$ 1,119	1.94%	\$ 298	0.93%
其他流動資產				
電腦家庭文化事業(股)公司	\$ 1,370	6.18%	\$ -	- %
PC HOME ONLINE (HK) LTD.	-	- %	7,278	23.41%
電週文化事業(股)公司	162	0.73%	1,052	3.38%
其他	2	- %	170	0.55%
	\$ 1,534	6.91%	\$ 8,500	27.34%
應付票據				
普司特網路服務(股)公司	\$ 280	5.96%	\$ -	- %
網路原力資訊服務(股)公司	233	4.96%	-	- %
其他	122	2.60%	125	2.17%
	\$ 635	13.52%	\$ 125	2.17%
應付帳款				
電腦家庭文化事業(股)公司	\$ 199	0.27%	\$ -	- %
網路原力資訊服務(股)公司	210	0.28%	-	- %
電週文化事業(股)公司	166	0.23%	-	- %
奇唯科技(股)公司	712	0.96%	565	1.60%
其他	149	0.20%	150	0.43%
	\$ 1,436	1.94%	\$ 715	2.03%
應付費用				
電腦家庭文化事業(股)公司	\$ 1,406	5.04%	\$ 431	2.75%
奇唯科技(股)公司	-	- %	919	5.87%
其他	279	1.00%	232	1.48%
	\$ 1,685	6.04%	\$ 1,582	10.10%

網路家庭國際資訊股份有限公司財務報表附註(續)

六、質押之資產

本公司於民國九十一年底及九十年底計有下列資產用途受有限制者：

	九十一年底	九十年底	抵 押	用 途
質押定期存款	\$ 6,500	\$ 9,000	進 貨	擔 保
存出保證金	4,155	4,477	辦 公 室	之 押 金 等
合 計	<u>\$ 10,655</u>	<u>\$ 13,477</u>		

七、重大承諾事項及或有事項

本公司於民國九十一年底及九十年底承租辦公室之租賃合約，未來一年應給付租金如下：

	未來一年應給付之租金
九 十 年 底	<u>\$ 11,274</u>
九 十 一 年 底	<u>\$ 8,596</u>

八、重大之災害損失：無。

九、重大之期後事項：無。

十、其 他：無。

十一、附註揭露事項

(一)重大交易事項相關資訊：

1. 資金貸與他人：

單位：新台幣仟元

編號 (註 1)	貸出資金 對象	貸與 科目	往來 科目	本 期 最高餘額	期 末 餘 額	利 率 區 間	資 金 貸 與 性 質 (註2)	業 務 往 來 金 額	有 短 期 融 通 資 金 必 要 之 原 因	提 列 備 抵 呆 帳 金 額	擔 保 品 名 稱	價 值	對 個 別 對 象 資 金 貸 與 限 額	資 金 貸 與 總 限 額
1	網路家庭 國際資訊 (股)公司	網路原 力資訊 服務 (股)公 司	應收 關係 企業 款	2,000	-	-	2	-	營運週轉	-	-	-	68,082	136,164

註1：編號欄之填寫方法如下：

- 發行人填 0
- 被投資公司按公司別由阿拉伯數字1開始依序編號。

註2：資金貸與性質之填寫方法如下：

- 有業務往來者請填 1
- 有短期融通資金之必要者請填 2

2. 為他人背書保證：無。

網路家庭國際資訊股份有限公司財務報表附註(續)

3. 期末持有有價證券情形：

單位：新台幣仟元

持有之公司	有價證券 種類及名稱	與有價證券 發行人之關係	帳 列 科 目	期 末				備 註
				股 數	帳面金額	持股比率	市價(註)	
網路家庭國際 資訊(股)公司	普通股： 網路原力資訊服 務(股)公司	採權益法評價之 被投資公司	長期股權 投資	8,000	1,407	100.00	11,229	帳面金額已 減除庫藏股 9,822 仟元
"	普司特網路服務 (股)公司	"	"	688	5,410	27.54	4,167	
"	電週文化事業 (股)公司	"	"	3,000	23,079	100.00	23,079	
"	PC HOME ONLINE INTERNATION CO., LTD.	"	"	122	11,115	100.00	22,512	帳面金額已 減除庫藏股 11,519 仟元 及未實現損 失 122 仟元
"	網路家庭投資顧 問(股)公司	採成本法評價之 被投資公司	"	30	300	10.00	901	
"	東方線上(股)公 司	"	"	238	-	19.00	-	
"	奇唯科技(股)公 司	"	"	1,400	14,008	3.73	20,890	
"	新新聞文化事業 (股)公司	"	"	300	-	6.00	346	
"	英賽網路服務 (股)公司	"	"	749	-	19.97	-	
"	網擎資訊軟體 (股)公司	"	"	800	9,052	7.05	8,749	
"	友笙資訊(股)公 司	"	"	190	1,200	2.24	1,222	
"	就業情報資訊 (股)公司	"	"	150	1,500	0.73	2,059	
"	拓賈數位科技 (股)公司	"	"	995	-	19.90	-	
"	康訊數位整合 (股)公司	"	"	651	4,510	12.76	7,227	
"	聯邦電信(股)公 司	"	"	1,000	9,800	0.13	9,731	
"	特別股： VISIONNEXT COM., INC.	"	"	429	-	-	2,293	

註：非上市(櫃)公司所列之市價為股權淨值，部份係依被投資公司自編報表列示。

4. 累積買進或賣出同一有價證券之金額達新台幣一億元或實收資本額百分之二十以上：無。
5. 取得不動產之金額達新台幣一億元或實收資本額百分之二十以上者：無。
6. 處分不動產之金額達新台幣一億元或實收資本額百分之二十以上者：無。
7. 與關係人進、銷貨之金額達新台幣一億元或實收資本額百分之二十以上者：無。
8. 應收關係人款項達新台幣一億元或實收資本額百分之二十以上者：無。
9. 從事衍生性商品交易：無。金融商品公平市價揭露，請詳財務報表附註四-12。

網路家庭國際資訊股份有限公司財務報表附註(續)

(二)轉投資事業相關資訊：

1. 被投資公司名稱、所在地區...等相關資訊：

單位：仟元

投資 公司名稱	被投資公司 名稱	所在地區	主要營 業項目	原始投資金額		期 末 持 有		帳面金額	被投資公司 本期損益	本期認列之 投資損益	備 註
				本期期末	上期期末	股數(仟 股)	比 率				
網路家庭國際資訊(股)公司	網路原力資訊服務(股)公司	台北市敦化南路二段216號B1	資訊軟體服務、電子資訊供應及資料處理服務等	80,000	80,000	8,000	100.00%	1,407	(5,035)	(5,035)	
"	普司特網路服務(股)公司	"	資料處理、資訊軟體及電子資料供應之服務等	9,021	107,897	688	27.54%	5,410	(10,382)	(23,325)	差額係溢價攤銷
"	電週文化事業(股)公司	"	雜誌圖書出版資料處理、資訊軟體及電子資訊供應之服務等	30,000	30,000	3,000	100.00%	23,079	407	407	
"	PC HOME ONLINE INTERNATIONAL CO., LTD.	Tropic Isle Building, PO Box 438, Road Town, Tortola, British Virgin Islands.	貿易及轉投資業務	25,485 (US 734)	25,485 (US 734)	122	100.00%	11,115	(1,509)	(1,387)	差額係沖減出售庫藏股損失
PC HOME ONLINE INTERNATIONAL CO., LTD.	PC HOME ONLINE (Cayman) INC.	Eland Trust (Cayman) Limited, PO Box 439GT, Grand Cayman, Cayman Islands	"	US 729	US 729	10,000	100.00%	US 648	(US 41)	(US 41)	
PC HOME ONLINE (Cayman) INC.	PC HOME ONLINE (HK) LTD.	Flat/RM 504 4/F WINNER HOUSE 310 KING'S ROAD NORTH POINT	資訊軟體服務及轉投資業務	HK 5,641	HK 5,641	10	100.00%	HK 5,060	(HK 304)	(HK 304)	

2. 資金貸與他人者：無。

3. 為他人背書保證者：無。

4. 期末持有有價證券情形：

單位：仟元

持有之公司	有價證券 種類及名稱	與有價證券 發行人之關係	帳列 科目	期 末				備 註
				股數(仟股)	帳面金額	持股比率	市 價	
網路原力資訊 普通股：								
(股)公司	網路家庭國際	對本公司採權益	長期股權	370	9,822	0.74	5,037	
	資訊(股)公司	法評價之投資公	投資					
		司						
PC HOME	PC HOME	採權益法評價之	"	10,000	US 648	100.00	US 648	
ONLINE	ONLINE	被投資公司						
INTERNATION	(Cayman) INC							
CO., LTD.								
PC HOME	PC HOME	"	長期投資	10	HK	100.00	HK	
ONLINE	ONLINE (HK)		及預繳股		5,060		5,060	
(Cayman) INC.	LTD.		款					
PC HOME	網路家庭國際	對 PC HOME ONLINE	長期股權	428	11,519	0.86	5,826	
ONLINE (HK)	資訊(股)公司	INTERNATION	投資					
LTD.		CO., LTD 採權益						
		法評價之投資公						
		司						

5. 累積買進、賣出同一有價證券之金額達新台幣一億元或實收資本額 20%以上：無。
 6. 取得不動產之金額達新台幣一億元或實收資本額百分之二十以上者：無。
 7. 處分不動產之金額達新台幣一億元或實收資本額百分之二十以上者：無。
 8. 與關係人進、銷貨之金額達新台幣一億元或實收資本額百分之二十以上者：無。
 9. 應收關係人款項達新台幣一億元或實收資本額百分之二十以上者：無。
 10. 被投資公司從事衍生性金融商品相關資訊：無。
- (三)大陸投資資訊：無。

十二、部門別財務資訊

(一)產業別財務資訊

本公司主要從事資訊軟體服務、電子資訊供應服務、資料處理服務、事務性機器設備批發及零售、資訊軟體批發及零售等業務，無經營其他行業。

(二)地區別財務資訊

本公司無國外營運部門。

(三)外銷銷貨資訊

<u>地</u>	<u>區</u>	<u>九十一年度</u>	<u>九十年</u> <u>度</u>
亞	洲	\$ 316	\$ 174

(四)重要客戶資訊：無。

五、最近一年度經會計師查核簽證之母子公司合併財務報表：無。

六、公司及關係企業最近年度及截至年報刊印日止，如有發生財務週轉困難情事，其對本公司財務狀況之影響：無

七、列示最近二年度財務預測達成情形，說明原預測數(含歷次更新(正)日期、更新(正)金額及更新(正)原因)與實際達成數差異原因：不適用。

陸、財務狀況及經營結果之檢討分析與風險管理

一、財務狀況

財務狀況之檢討與分析表

財務狀況比較分析表 單位仟元

項目	年度	90 年度	91 年度	差 異	
				金額	%
流動資產		512,536	520,760	8,224	1.6
固定資產		110,987	79,599	(31,388)	39.4
其他資產		109,610	122,823	13,213	10.76
資產總額		878,196	804,563	(73,633)	9.15
流動負債		63,906	119,125	55,219	46.35
長期負債		0	0	0	0
負債總額		67,677	123,742	56,065	45.31
股本		500,000	500,000	0	0
資本公積		490,497	309,633	(180,864)	58.41
保留盈餘		(180,095)	(54,030)	126,065	233.32
股東權益總額		810,519	680,821	(129,698)	19.05

註 1：應說明公司最近二年度資產、負債及股東權益發生重大變動項目(前後期變動達百分之二十以上，且變動金額達新臺幣一千萬元者)之主要原因及其影響及未來因應計畫。

說明：固定資產減少主要係本年度資產提列折舊增加數

資本公積減少主要係彌補年度虧損及認列長期投資損失所致

保留盈餘增加主要係新增庫藏股所致

註 2：應說明公司最近二年度流動負債及一年內到期之長期負債發生變動之主要原因及其影響與未來因應計畫。

說明：流動負債增加主要係營業額增加相對之應付貨款增加數

二、經營結果

(一) 經營結果比較分析表

單位：新臺幣仟元

項目 \ 年度	90 年度	91 年度	增(減)金額	變動比例%
營業收入總額	374,673	590,545	215,872	58
減：銷貨退回	13,963	17,559	3,596	26
銷貨折讓	9,430	5,622	(3,808)	40
營業收入淨額	351,280	567,364	216,084	62
營業成本	292,092	388,282	96,190	33
營業毛利	59,188	179,082	119,894	203
營業費用	218,672	210,868	(7,804)	4
營業利益	(159,484)	(31,786)	127,698	80
營業外收入及利益	32,769	11,330	(21,439)	65
營業外費用及損失	105,843	54,663	(51,180)	48
繼續營業部門稅前淨利	(232,558)	(75,119)	157,439	68
所得稅利益	52,463	21,089	(31,374)	60
繼續營業部門稅後淨利	(180,095)	(54,030)	126,065	70

註 1：最近二年度增減比例變動分析說明（營業毛利變動達 20% 以上者，應另作差異分析如表（二），增減變動未達 20% 者，可免分析）：
 註 2：公司主要營業內容改變之原因（如變動係由於售價或成本之調整、產銷組合及數量之增減或新舊產品之更替所造成），若營運政策、市場狀況、經濟環境或其他內外因素已發生或預期將發生重大之變動，其事實及影響變動與對公司未來財務業務之可能影響及因應計畫：
 註 3：預期未來一年度銷售數量及其依據與公司預期銷售數量得以持續成長或衰退之主要影響因素：

增減比例變動分析說明

- 營業收入總額：主係本期電子商務業務大幅成長所致。
- 銷貨退回與折讓：主係銷售型態改變，產生退回之銷貨交易增加，廣告收入減少，相對之折讓減少所致。
- 營業成本：主係本期電子商務業務成長，相對成本亦隨之增加所致。
- 營業外收入：主係本期利率下降及定期存款減少使利息收入減少，另本期轉讓網站收入減少所致。
- 營業外支出：主係依權益法認列轉投資公司之投資損失減少所致。
- 所得稅利益：主係評估未來投資抵減及虧損扣抵之可實現性，提列備抵評價，而使本期所得稅利益減少。

(二) 營業毛利變動分析表

單位：新臺幣仟元

	前後期 增減變動數	差異原因			數量差異
		售價差異	成本價格差異	銷售組合差異	
營業毛利	119,894		115,979		4,015
說明			減少大量之編輯及採訪成本		業務類型改變， 電子商務業務大幅成長

三、 現金流量

現金流量分析

單位：新臺幣仟元

期初現金餘額	全年來自營業 活動淨現金流量	全年現金 流出量	現金剩餘 數額	現金不足額 之補救措施	
				投資計劃	理財計劃
439,256	60,611	73,332	426,535		
1. 本年度現金流量變動情形分析： (1) 營業活動：60,611 (2) 投資活動：(20,038) (3) 融資活動：(53,294)					
2. 現金不足額之補救措施及流動性分析： 不適用					
3. 未來一年現金流動性分析：					
期初現金餘額	預計全年來自營業 活動淨現金流量	預計全年現金流出 量	預計現金剩餘 數額		
426,535	48,424	13,088	461,871		
預計未來一年業務將繼續成長，將使淨現金流入增加。					

四、最近年度重大資本支出對財務業務之影響

重大資本支出及其資金來源之檢討與分析

重大資本支出之運用情形及資金來源

單位：新臺幣仟元

計畫項目	實際或預期之資金來源	實際或預期完工日期	所須資金總額	實際或預定資金運用情形				
				91年度	92年度	93年度	94年度	95年度
設備增購及汰換	自有資金	91	7,902	7,902				
設備增購及汰換	自有資金	92	19,000		19,000			

預計可能產生效益

本公司為因應未來業務發展需要，增購各項軟硬體設備，將服務之提供更趨於高品質，並擴大業務服務之範圍，以創造公司之利益。

五、最近年度轉投資政策、其獲利或虧損之主要原因、改善計畫及未來一年投資計畫。

本公司以專注發展本業建立競爭優勢為主，本年度長期投資虧損係以攤提之前年度投資案所產生，未來將減少各項投資計畫

六、風險管理應分析評估：

(一) 最近年度利率、匯率變動、通貨膨脹情形對公司損益之影響及未來因應措施。

- (1) 因最近一年平均利率下降約 1%，本公司未有借款情形僅對利息收入有小幅影響。
- (2) 本公司以國內交易為主對匯率變動無影響

(二) 最近年度從事高風險、高槓桿投資、資金貸與他人、背書保證及衍生性商品交易之政策、獲利或虧損之主要原因及未來因應措施。

無

(三) 最近年度研發計畫、未完成研發計畫之目前進度、須再投入之研發費用、預計完成量產時間、未來影響研發成功之主要因素。

(1) 電子商務技術

由於電子商務在目前仍然屬於萌芽階段，未來將持續不停成長，因此電子商務技術在當前的重要性與日俱增。其中包含大型資料庫的管理，電子報發送技術，廠商管理，ERP 技術等等。

(2) 社群技術

聚集網路人潮，除了 portal 服務之外，社群服務也是一項不可或區的
工具，尤其在深度耕耘方面具有相當好的成效。社群技術重點在於穩定，
承受大流量，以及如何將所有的社群服務整合成為一個完整的虛擬社
群，是未來規劃的主要方向。

(3) 搜尋引擎

入口網站最重要的服務首推搜尋引擎服務，如何能把搜尋引擎做到很
好，資料量大而且正確，並且提供使用者需要的資料，快速方便地找到
自己想要的關鍵字等等。加強搜尋引擎技術是未來入口服務的重點工作。

(4) 網際網路接取服務 Access

接取服務是上網的基本，目前〔免費撥接〕是 PC home online 重要
的收入來源之一，如何能將此收入來源的〔餅〕做大，才是最主要的重
點。在此方面，透過提供各種新而輕的服務，吸引更多網友使用免費撥
接，是技術發展的重點。

(四) 最近年度國內外重要政策及法律變動對公司財務業務之影響及因應措施。

無

(五) 最近年度科技改變對公司財務業務之影響及因應措施。

無

(六) 最近年度企業形象改變對企業危機管理之影響及因應措施。

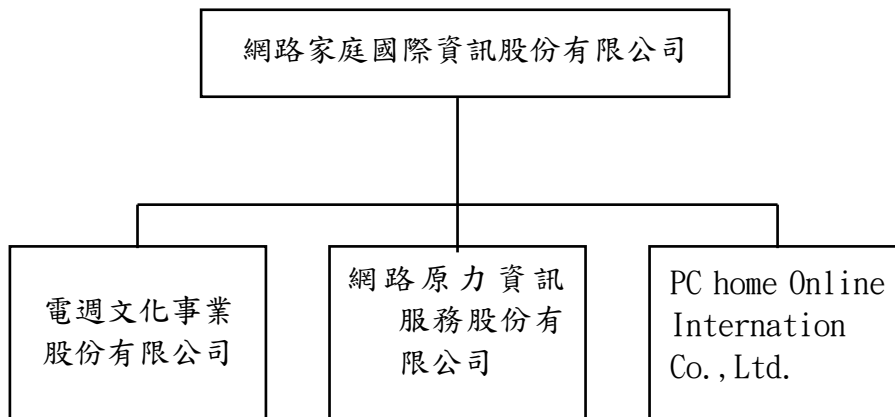
無

柒、特別記載事項

一、關係企業相關資料：最近年度依本會所訂關係企業合併營業報告書關係企業合併財務報表及關係報告書編製準則所編製之關係企業合併營業報告書關係企業合併財務報表及關係報告書。

(一)關係企業合併營業報告書

1. 關係企業組織圖(編製基準日：91.12.31)



2 各關係企業基本資料

單位：新台幣千元

企業名稱	設立日期	地址	實收資本額	主要營業或生產項目
網路原力資訊服務股份有限公司	89.03.03	台北市敦化南路二段 218 號 B1	80,000	資訊軟體服務、電子資訊供應及資料處理服務等
電週文化事業股份有限公司	90.09.26	台北市敦化南路二段 218 號 B1	30,000	雜誌圖書出版資料處理、資訊軟體及電子資訊供應之服務等
PChome Online Internation CO., Ltd.	89.05.08	Tropic Isle Building, Po Box 438, Road Town, Tortola, British Virgin Island	USD 122	貿易及轉投資業務

推定為有控制與從屬關係者其相同股東資料：無。

整體關係企業經營業務所涵蓋之行業與分工情形

包含實體與網路電子報之發行銷售 電子商務及各項網路服務

5. 各關係企業董事、監察人及總經理資料

企業名稱	職稱	姓名或代表人	持有股份	
			股數	持股比例
控制公司： 電週文化事業股份有限公司	董事	網路家庭國際資 訊代表人：詹宏志	2,999,994	99.99%
		李宏麟	1	
	監察人	王心一	1	
		盧棟祥	1	
網路原力資訊服務股份有限公司	董事	網路家庭國際資 訊代表人：詹宏志	8,000,000	100%
	董事	網路家庭國際資 訊代表人：李宏麟	8,000,000	100%
	董事	網路家庭國際資 訊代表人：陳麗足	8,000,000	100%
	監察人	網路家庭國際資 訊代表人：王心一	8,000,000	100%
PC home Online Internation.Co., Ltd.	董事	網路家庭國際資 訊代表人：詹宏志	122,328	100%
	董事	網路家庭國際資 訊代表人：李宏麟		

6. 各關係企業營運概況

單位：新台幣千元

企業名稱	資本額	資產總值	負債總額	淨 值	營業收入	營業利益 (損失)	本期損益 (稅後)	每股盈餘 (元)(稅後)
網路原力資訊服務股份有限公司	80,000	11,611	333	11,278	3,107	(6,276)	(4,986)	(0.62)
電週文化事業股份有限公司	30,000	39,332	16,253	23,079	49,345	191	407	0.14
PChome Online International co., Ltd.	4,248	22,512	-	22,512	-	(71)	(1,509)	(12.34)

(二)關係企業合併財務報表

依財務會計準則公報第七號「合併財務報表」第十三段(2)，子公司之總資產及營業收入未達母公司各該項金額達10%者，得不編入母公司合併報表。

(三)關係報告書

未有需編製關係報告書之情事。

二、內部控制制度執行狀況應揭露下列事項：

(一)內部控制聲明書。(詳次頁)

(二)委託會計師專案審查內部控制制度者，應揭露會計師審查報告。

無

三、最近年度及截至年報刊印日止董事或監察人對董事會通過重要決議有不同意見且有紀錄或書面聲明者，其主要內容。

無

網路家庭國際資訊股份有限公司
內部控制制度聲明書

日期：92 年 4 月 30 日

本公司民國九十一年一月一日至九十一年十二月三十一日之內部控制制度，依據自行檢查的結果，謹聲明如下：

- 一、本公司確知建立、實施和維護內部控制制度係本公司董事會及經理人之責任，本公司業已建立此一制度。其目的係在對營運之效果及效率(含獲利、績效及保障資產安全等)、財務報導之可靠性及相關法令之遵循等目標的達成，提供合理的確保。
- 二、內部控制制度有其先天限制，不論設計如何完善，有效之內部控制制度亦僅能對上述三項目標之達成提供合理的確保；而且，由於環境、情況之改變，內部控制制度之有效性可能隨之改變。惟本公司之內部控制制度設有自我監督之機制，缺失一經辨認，本公司即採取更正之行動。
- 三、本公司係依據財政部證券暨期貨管理委員會訂頒「公開發行公司建立內部控制制度處理準則」(以下簡稱「處理準則」)規定之內部控制制度有效性之判斷項目，判斷內部控制制度之設計及執行是否有效。該「處理準則」所採用之內部控制制度判斷項目，係為依管理控制之過程，將內部控制制度劃分為五個組成要素：1. 控制環境，2. 風險評估，3. 控制作業，4. 資訊及溝通，及5. 監督。每個組成要素又包括若干項目。前述項目請參見「處理準則」之規定。
- 四、本公司業已採用上述內部控制制度判斷項目，檢查內部控制制度之設計及執行的有效性。
- 五、本公司基於前項檢查結果，認為本公司上開期間的內部控制制度(含對子公司之監理)，包括與營運之效果及效率、財務報導之可靠性及相關法令之遵循有關的內部控制制度等之設計及執行係屬有效，其能合理確保上述目標之達成。
- 六、本聲明書將成為本公司年報及公開說明書之主要內容，並對外公開。上述公開之內容如有虛偽、隱匿等不法情事，將涉及證券交易法第二十條、第三十二條、第一百七十一條及第一百七十四條等之法律責任。
- 七、本聲明書業經本公司民國九十二年四月九日董事會通過，出席董事5人中，無人持反對意見，餘均同意本聲明書之內容，併此聲明。

網路家庭國際資訊股份有限公司

董事長： 簽章

總經理： 簽章

四、最近年度及截至年報刊印日止，上市上櫃公司治理運作情形及其改善計畫或因應措施。(附表二十六)

項目	是否已執行	簡述執行情形	未執行之原因	改善計畫或因應措施	備註
一、公司治理架構及原則					
(一)公司是否建置公司治理制度並涵蓋主要治理原則	N		已有完備之內部控制制度，且切實執行，控管功能尚稱健全。	視公司實際運作情形再補訂之。	
(二)公司是否建立完備之內部控制制度並有效執行	Y	依各交易循環劃分各作業層級，分別建立及執行內控、內稽及自行檢查作業並出具內控聲明書。			
二、公司股權結構及股東權益					
(一)公司是否訂有股東會議事規則	Y	於每年股東會議事手冊均有刊載。			
(二)公司是否設有專責人員處理股東建議或糾紛等問題	Y	已設專人負責，若涉及法律問題，將請法務協助處理。			
(三)公司是否隨時掌握實際控制公司之主要股東及主要股東之最終控制者名單	Y	與主要股東關係良好，能隨時掌握控制。			
(四)公司是否揭露主要股東有關質押、增加或減少公司股份等重要事項	Y	由本公司股務代理申報。			
(五)公司與關係企業是否建立適當風險控管機制及防火牆	Y	已訂定子公司監控作業並執行之。			
三、董事會結構及獨立性					
(一)公司是否設置二席以上獨立董事	N		將依規定設置適當人選尚在評選中。		
(二)公司董事會是否設審計委員會	N		於完成獨立董監設置後將著手進行		
(三)公司董事長、總經理是否由不同人擔任，或是否無配偶或一等親之關係	Y	具有充分獨立性。			
(四)董事對於有利害關係議案之迴避是否確實執行	Y	依相關規定執行。			
四、董事會及經理人之職責					
(一)公司是否訂有董事會議事規則	N		於完成獨立董監設置後將著手進行		
(二)公司是否訂定各專門委員會行使職權規章	N		由各單位主管依權責負責各項職能之控管。		
(三)公司董事會是否定期評估簽證會計師之獨立性	N	定期評估之。	於完成獨立董監設置後將著手進行		
(四)公司是否有為董事購買責任保險	N		尚在評估中。		
(五)公司是否訂有董事進修制度	N		於完成獨立董監設置後將著手進行		
(六)公司是否訂定風險管理政策及風險衡量標準並落實執行	N/A				證券適用

項目	是否已執行	簡述執行情形	未執行之原因	改善計畫或因應措施	備註
五、監察人之組成、職責及獨立性					
(一)公司是否設置一席以上獨立監察人	N		將依規定設置適當人選尚在評選中。		
(二)監察人與公司之員工、股東及利害關係人是否建立溝通管道	Y	有需要隨時皆可藉電話、E-MAIL聯絡。			
(三)公司是否成立監察人會並訂定議事規則	N		尚在評估中。		
(四)公司是否有為監察人購買責任保險	N		尚在評估中。		
(五)公司是否訂有監察人進修制度	N		尚在評估中。		
六、利害關係人之權利及關係					
(一)公司是否建立與利害關係人之溝通管道	Y	有需要隨時皆可藉電話、E-MAIL聯絡。			
(二)公司是否重視公司之社會責任	Y	本公司著重合理化、人性化的管理，並使每個人均能得到公平公正的對待。			
(三)公司是否訂定保護消費者或客戶之政策並定期考核其執行情形	N/A				證券適用
七、資訊公開					
(一)公司是否指定專人負責公司資訊蒐集及揭露工作，	Y	有專責人員負責公司各項資訊之蒐集及發佈。			
(二)公司是否建立發言人制度	Y	已依規定設置並報備。			
(三)公司是否架設網站，揭露財務業務及公司治理資訊	N		考慮執行中。		
八、其他應揭露事項					

五、最近年度及截至年報刊印日止，私募有價證券辦理情形，應揭露股東會或董事會通過日期與數額、價格訂定之依據及合理性、特定人選擇之方式及辦理私募之必要理由。

無

六、最近年度及截至年報刊印日止子公司持有或處分本公司股票情形。

單位：新臺幣千元；股；%

子公司名稱 (註1)	實收資本額	資金來源	本公司持股比例	取得或處分日期	取得股數及金額 (註2)	處分股數及金額 (註2)	投資損益	截至年報刊印日止持有股數及金額(註3)	設定質權情形	本公司為子公司背書保證金額	本公司貸與子公司金額
Pchome Online(HK)LTD.	4,248	自有	100%	91.08.31		373,000 10,009	(122)	428,000 11,519	無	0	0
								無	無	0	0
								無	無	0	0

註1：請依子公司別分別列示。註2：所稱金額係指實際取得或處分金額。註3：持有及處分情形應分別列示。

註4：並說明其對公司經營結果及財務狀況之影響。

七、最近年度及截至年報刊印日止，股東會及董事會之重要決議。

1. 本公司股東會於91年6月17日通過虧損撥補案，相關資訊如下：

案由：本公司九十年度盈虧撥補議案，謹提請承認。

說明：本公司本期淨損為180,095,706元，擬以資本公積180,095,706元彌補累積虧損。

決議：經主席徵詢全體出席股東無異議照案通過。

2. 本公司董事會於91年12月6日決議股票申請興櫃市場買賣，相關資訊如下

案由：本公司申請興櫃股票案，提請討論。

說明：1 本公司為配合政府鼓勵優良公司上櫃之政策，擬於適當時機向財團法人中華民國證券櫃檯買賣中心，依有關法令規章提出本公司興櫃股票之申請案。

2 本案業經董事會承認，授權予董事長全權處理。

3 提請董事會承認。

決議：全體出席董事同意通過

八、最近年度及截至年報刊印日止公司及其內部人員依法被處罰、公司對其內部人員違反內部控制制度規定之處罰、主要缺失與改善情形。

無

九、其他必要補充說明事項。

無

網路家庭國際資訊股份有限公司

董事長 詹宏志